



درس نامه

معنا و مفهوم

● **باد بهاری وزید** از طرف مرغزار باز به گردون رسید، ناله‌ی هر مرغ زار
معنی: باد بهاری از طرف چمنزار وزید و دوباره با آمدن بهار، آوازهای عاشقانه‌ی پرندگان به آسمان می‌رسد.
مفهوم: (مرغ زار: مرغ عاشق، مرغی که به خاطر عشق نالان است.)

● **خیز و غنیمت شمار، جنبش باد ربیع** ناله‌ی موزون مرغ، بوی خوش لاله زار
 برخیز و فرصت وزش باد بهاری و صدای خوش‌آهنگ پرندگان و عطر خوش گل‌های لاله را قدر بدان و از این فرصت استفاده کن.

● **برگ درختان سبز در نظر هوشیار** هر ورقش دفتری است، معرفت کردگار
 در نظر انسان آگاه و دانا، هر کدام از برگ‌های سبز درختان، مانند ورق‌های دفتری است که ما را به شناخت خداوند می‌رساند.

دانش‌های زبانی و ادبی

انسان همیشه مقصود خود را به صورت جمله بیان می‌کند.

جمله: به کلمه یا مجموعه‌ای از کلمه‌ها گفته می‌شود که بر روی هم، پیام کاملی را از گوینده به شنونده و یا از نویسنده به خواننده می‌رساند.

مثل مریم از مدرسه برگشت. **نکته** گاهی یک کلمه به تنهایی یک جمله به حساب می‌آید.

مثل دانش‌آموزان از جای خود بلند شدند و رفتند. **نکته** مهم‌ترین قسمت جمله، «فعل» است.

جمله‌ی اول جمله‌ی دوم





مثل علی و مهدی با پای پیاده از مدرسه به خانه آمدند.

فعل

تمام انواع جمله‌ها دارای دو بخش **نهاد** و **گزاره** هستند.

نهاد، قسمتی از جمله است که درباره‌ی آن خبر می‌دهیم. **گزاره**، خبری است که درباره نهاد خبر می‌دهد.

نهاد و گزاره می‌توانند در جمله، یک یا چند کلمه باشند. فعل، مهم‌ترین قسمت جمله و مهم‌ترین قسمت گزاره است.



جمله‌ها از نظر معنایی به چند گروه تقسیم می‌شوند:

جمله‌ی خبری، جمله‌ای است که خبری را بیان می‌کند و مفهوم اطلاع‌دادن را دربردارد. نشانه‌ی نگارشی پایان جمله‌ی خبری، نقطه (.) است.

مثل **الف** مریم بهترین دوست من است. **ب** اکنون خورشید غروب کرده است.

جمله‌ی پرسشی، جمله‌ای است که در آن با پرسش یا سؤال‌ی روبه‌رو هستیم. در پایان جمله‌ی پرسشی از علامت (?) استفاده می‌شود. جملات پرسشی می‌توانند با کلمه‌های پرسشی مانند (چرا، چگونه، آیا، چه و ...) و یا بدون این کلمه‌ها و با تغییر لحن گوینده بیان شوند.

مثل **الف** چگونه می‌توان شکر خدا را به جای آورد؟ (با کلمه‌ی پرسشی)

ب نادانی، سبب گمراهی است؟ (با تغییر لحن گوینده)

جمله‌ی امری، جمله‌ای است که در آن دستور، خواهش و یا درخواستی را بیان می‌کنند. در پایان جمله‌ی امری نیز از نقطه (.) استفاده می‌شود.

الف خیز و غنیمت شمار، جنبش باد ربیع **ب** خواهش می‌کنم از روی این صندلی بلند شو.

نکته صورت منفی فعل «امر» را فعل «نهی» می‌نامیم.

مثل **الف** مزن بر سر ناتوان دست زور

جمله‌ی عاطفی: جمله‌ای است که بیانگر احساس و عواطف و یا حالت تعجب و شگفتی می‌شود.

مواردی مانند آرزو، دعا و نفرین نیز نمونه‌هایی از جمله‌های عاطفی هستند. در آخر جمله‌ی عاطفی، علامت تعجب (!) استفاده می‌شود.

نکته گاهی برای بیان حالات روحی از یکی از اصوات (وای، به، هان، عجب، آفرین، آه، خوشا، خدایا، آف، هیس و ...) استفاده می‌شود که می‌تواند جانشین یک جمله باشد.

مثل **الف** ای کاش من یک پرنده بودم! **ب** به‌به از این هوای تمیز!



فارسی ششم‌کار





تمرین‌ها

مفاهیم

۱- معنی واژه‌ی «غفلت» چیست؟

۱) بهار

۲) همراهی

۳) بی‌خبری

۴) ذکر

۲- معنی واژه‌های زیر را بنویسید.

الف) خیز: _____

ب) ذکر: _____

۳- کلمه‌های هم‌معنی را از بین کلمه‌های زیر جدا کنید و در کنار هم بنویسید.

اندیشه - شناخت - برتر - معرفت - فکر - تعالی

_____ : _____ : _____

۴- معنای درست هر واژه را از بین گزینه‌های مقابل آن‌ها انتخاب کرده و زیر آن‌ها خط بکشید.

الف) تجلی: دوستی - پیداشدن - دیدن

ب) حک: سنجیدن - پاک - تراشیدن

ج) سپاس‌داری: شکرگزاری - ستایش - پرچم‌داری

۵- در کدام مورد، معنی کلمه‌ی مشخص‌شده در مقابل آن نادرست است؟

۱) برگ درختان سبز در نظر هوشیار / هر ورقش دفتری است، معرفت کردگار (ناآگاه)

۲) باز به گردون رسید، ناله‌ی هر مرغ زار (آسمان)

۳) آن دو دوست بر سر موضوعی به مشاجره پرداختند. (نزاع و دعوا)

۴) جهان جمله فروغ نور حق دان. (روشنایی)

۶- بیت «هر گل و برگی که هست یاد خدا می‌کند / بلبل و قمری چه خواند؟ یاد خداوندگار» بیانگر کدام یک از مفاهیم زیر است؟

۱) محبت کردن

۲) ذکر خدا

۳) سپاس‌گزاری انسان‌ها از خداوند

۴) فضل خدا

رابطه‌ی بین کلمات

۱- کدام کلمه هم‌خانواده‌ی «علم» نیست؟

۱) معلوم

۲) علوم

۳) عمل

۴) معلّم

۲- هم‌خانواده‌ی صحیح هر کلمه را از کادر انتخاب کرده و در داخل () بنویسید.

الف) شعر ()

ب) حفظ ()

ج) وصف ()

اعتدال - شاعر - محفوظ
تجمع - توصیف

(استان گیلان - فردرار ۹۳)





(استان اصفهان - فرورد ۹۲)

۳- متضاد کلمه‌های زیر را بنویسید.

	← متضاد	ضرر		← متضاد	گذشتگان
	← متضاد	آغاز		← متضاد	طلوع

(شهرستان‌های تهران - ترم اول - ۹۳)

۴- کدام یک متضاد واژه‌ی «پنهان» است؟

- ۱ مخفی ۲ پنهان ۳ پیدا ۴ گمراه

۵- کدام کلمه، «جمع» نیست؟

- ۱ یاران ۲ باران ۳ درختان ۴ گیاهان

۶- با توجه به کلمه‌های زیر جاهای خالی را کامل کنید.

چهره، اشخاص، صخره، آفریده، جمله‌ها، کاروان‌ها



املاء

۱- کدام یک از کلمه‌های زیر با توجه به معنای آن‌ها از نظر املايي نادرست است؟

- ۱ فیض: عطا و بخشش ۲ عالم: دنیا ۳ می‌افزاید: زیاد می‌شود ۴ جنبش: حرکت

۲- از نظر املايي کدام یک از موارد زیر با توجه به معنای کلمه‌ها درست است؟

- ۱ سخره: سنگ بزرگ و سخت ۲ غرغ: زیر آب خفه شدن
۳ فکرط: اندیشه و تفکر ۴ محبت: خوبی

۳- جاهای خالی را با توجه به معنای داده‌شده، کامل کنید.

- الف مقود: هدف ب گمرا-ی: نادانی

۴- متن زیر را با دقت بخوانید و شکل درست کلمه‌هایی که از نظر املايي نادرست نوشته شده‌اند را در پایین متن به ترتیب بنویسید.

«آن دو کنار یکدیگر به راه خود ادامه دادند تا به یک آبادی رسیدند. تسمیم گرفتند قدری آن‌جا بمانند، ناگهان شخصی که صیلی خورده بود، لغزید و در برکه افتاد.»



فارسی ششم کار





دانش‌های زبانی و ادبی

۱- شرط جمله‌بودن یک متن چیست؟

- ۱) تشکیل شدن از چند واژه
- ۲) داشتن نهاد و گزاره
- ۳) دارا بودن علائم نگارش
- ۴) مربوط بودن به متن

۲- توضیحات ستون سمت راست را به عنوان‌های ستون سمت چپ وصل کنید. (یک مورد در ستون سمت چپ، اضافی است.)

- بیانگر احساس شگفتی و تعجب و ... است. ○
- در آن خواهش یا فرمانی بیان می‌شود. ○
- جمله‌ای که در آن مفهوم اطلاع‌دادن قرار داده شده است. ○
- عاطفی ○
- امری ○
- پرسشی ○
- خبری ○

(آزمون جامع فارسی ششم)

۳- نوع جمله‌ی «خیز و غنیمت شمار جنبش باد ربیع» کدام است؟

- ۱) پرسشی
- ۲) خبری
- ۳) امری
- ۴) عاطفی

(منطقه‌ی ۳ - نوبت اول ۹۴)

۴- با استفاده از کلمه‌ی مشورت یک جمله‌ی خبری و یک جمله‌ی پرسشی بسازید.

الف) جمله‌ی خبری:

ب) جمله‌ی پرسشی:

۵- از بین کلمه‌های زیر فعل‌ها را جدا کنید و در گلبرگ‌های گل بنویسید.

لغزید - فصل - آن‌که - می‌افزاید - صخره - زد - مشاجره - گشت

۶- با توجه به معنی «باد بهاری از طرف مرغزار وزید» به این سؤال‌ها پاسخ دهید.

الف) نهاد را پیدا کنید.

ب) با اضافه کردن یک کلمه‌ی پرسشی، این متن را به یک جمله‌ی پرسشی تبدیل کنید.

ج) گزاره‌ی این متن کدام است؟

د) با اضافه کردن چه کلمه‌ای می‌توانید این متن را به جمله‌ی عاطفی (تعجبی) تبدیل کنید؟

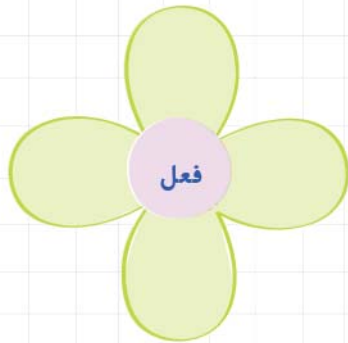
۷- در کدام‌یک از جمله‌های زیر، «نهاد» درست تشخیص داده نشده است؟

۱) رشته‌ای در گردنم افکنده دوست (نهاد: دوست)

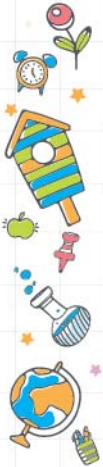
۲) باز به گردون رسید / ناله‌ی هر مرغ زار (نهاد: ناله‌ی هر مرغ زار)

۳) باد بهاری وزید از طرف مرغزار (نهاد: باد بهاری)

۴) خیز و غنیمت شمار جنبش باد ربیع (نهاد: غنیمت)



فعل





تاریخ ادبیات

۱- در جاهای خالی کلمه‌ی مناسب بنویسید.

الف) در درس «معرفت آفریدگار»، ابوعلی بلعمی بر _____ خداوند تأکید کرده است.

ب) سعدی فصل _____ را برای شناخت خدا انتخاب کرده است.

ج) زادگاه شیخ اجل سعدی، شهر _____ است.

۲- جدول زیر را کامل کنید.

نام کتاب	تاریخ بلعمی	گلستان	گلشن راز	تاریخ طبری
نام نویسنده یا شاعر				

انشا و بازنویسی

۱- با کلمه‌ها و ترکیب‌های زیر جمله‌ای زیبا بنویسید.

الف) محبت:

ب) چراغ دل:

۲- با استفاده از کلمه‌های زیر جمله‌ای با معنا بسازید.

(منطقه‌ی ۱۳ - هر راز ۹۵)

ستایش - خالق - نعمت

۳- کلمه‌های زیر را در یک جمله‌ی صحیح مرتب کنید و آن را بازنویسی کنید.

دوست من - بهترین - امروز - سیلی - بر چهره‌ام - زد

۴- در پایان هر جمله، علامت نگارشی مناسب بگذارید. (. - ؟ - !)

الف) به چه آسمان زیبایی

ب) بچه‌ها، کتاب‌های کار فارسی خود را روی میز بگذارید

ج) امسال من آموزگار درس فارسی شما هستم

د) چرا با برادرت مشاجره کردی

۵- جمله و بیت زیر را به زبان ساده بازنویسی کنید و در جای خالی بنویسید. (منطقه‌ی ۴ - دی‌ماه ۹۴ - استان اردبیل - ترم اول - ۹۱)

الف) برگ درختان سبز در نظر هوشیار هر ورقش دفتری است معرفت کردگار

ب) اندیشه‌کردن اندر کار خالق و مخلوق روشنایی افزایش اندر کار.



فارسی ششم کار

