

● **فلات‌ها و کوه‌های مرتفع:** فلات‌های آسیا شامل: آناتولی - ایران - تبت - مغولستان که از غرب به شرق کشیده شده است. بلندترین فلات، **تبت** است که **رشته‌کوه‌های هیمالیا** و **قله‌ی اورست** در آن‌جا واقع است و **بام دنیا** لقب دارد.

● **سرزمین‌های پست** ← در آسیا رودهای پرآب و جلگه‌های پهناوری وجود دارد، مانند:

- ← **جلگه‌ی سیبری در شمال**، از آبرفت رود **ینی‌ستی** به وجود آمده است.
- ← **جلگه‌ی سند و گنگ در جنوب**، در شمال در هند و بخش وسیعی از پاکستان و بنگلادش تشکیل شده است.
- ← **جلگه‌ی چین در شرق**، از آبرفت رود یانگ‌تسه‌کیانگ پدید آمده است.

● **تعریف دلتا:** گاهی رودها، آبرفت خود را در مصب رود (دهانه‌ی رود)، انباشته می‌کنند. از انباشته‌شدن آبرفت‌ها در مصب رود، سرزمین‌های مثلثی Δ شکل به وجود می‌آیند که به آن‌ها دلتا می‌گویند.

● **توجه** با انباشته‌شدن دائمی آبرفت‌ها، دلتاها پیوسته توسعه می‌یابند و در آب دریا پیش می‌روند.

● **توجه** مصب رودها، **دهانه‌ی رودها** یا **آخر رودها** هستند.

● دلتاها زمین‌های مناسبی برای **کشاورزی** بوده و جمعیت انبوهی را در خود جای داده‌اند و همواره در معرض خطرهایی

- چون
- ← طوفان‌های دریایی
 - ← طغیان رود
 - ← سیلاب
- هستند.

● **دلتای بنگال (بنگلادش)**، از دو رود **گنگ** و **براهماپوترا** به وجود آمده و قسمت اعظم کشور **هندوستان** را دربرگرفته است.

● محصولات حاصل‌خیزی دلتای بنگال شامل برنج، چای و کف است.

● **مجمع‌الجزایر آتشفشانی:** در مشرق و جنوب شرقی آسیا در کنار **اقیانوس آرام** سه مجمع‌الجزایر آتشفشانی شامل فیلیپین، ژاپن و اندونزی قرار دارد. این بخش وسیع از آسیا، دارای **ناهمواری‌های جوان** و زمین‌لرزه بسیار است و همواره در معرض خطرهایی چون

بلایای طبیعی، سونامی و فعال‌شدن کوه‌های آتشفشانی هستند.



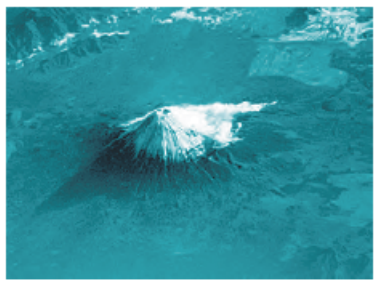
سد سه دره بر روی رود یانگ تسه کیانگ



رشته‌کوه هیمالیا



فعال‌شدن کوه آتشفشان سینا بونگ در جزیره‌ی سوماترا در غرب اندونزی



قله‌ی آتشفشانی فوجی یاما در ژاپن از فضا

● آسیا قاره‌ای پهناور است که از قطب شمال تا مدار استوا امتداد یافته و بخش‌های مختلف این قاره دما و بارش متفاوت دارند.

- آب و هوای سرد ← مجاور قطب شمال در سیبری که در تمام روزهای سال هوای سرد دارد و دارای یخبندان‌های طولانی است.
- انواع آب و هوای آسیا از نظر دما: آب و هوای بَرّی یا قاره‌ای ← در مرکز آسیا و بخش داخلی، زمستان بسیار سرد و تابستان بسیار گرم و خشک است.
- آب و هوای گرم ← در سرزمین‌های مجاور دریاها، از دریای سرخ تا جزیره‌ی تایوان در شرق چین آب‌وهوای گرم دارند.

● به طور کلی آسیا از نظر بارش دو قسمت است: آسیای مرطوب (سبز) ← آسیای خشک ← سرزمین‌های مغرب و جنوب غربی آسیا، خشک هستند.

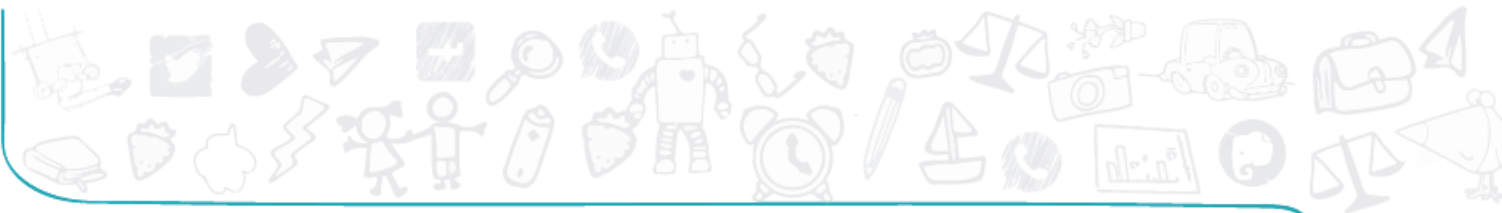
● آسیای مرطوب (سبز) ← سرزمین‌های مشرق، جنوب و جنوب شرقی آسیا که در معرض بادهای موسمی (مونسون) قرار دارند، سبز هستند. بادهای موسمی از اواخر بهار و فصل تابستان از اقیانوس‌ها به سمت خشک می‌وزند و موجب ریزش باران می‌شوند. زندگی کشاورزان و روستاییان به این بارش بستگی دارد.

- ← بارش کم باران‌های موسمی ← خسارت به کشاورزی
- ← بارش زیاد باران‌های موسمی ← طغیان رودها و سیل

● نواحی خشک آسیا شامل: عربستان ← داخل فلات آناتولی ← فلات ایران ← بیابان گبی ← آسیای مرکزی است.

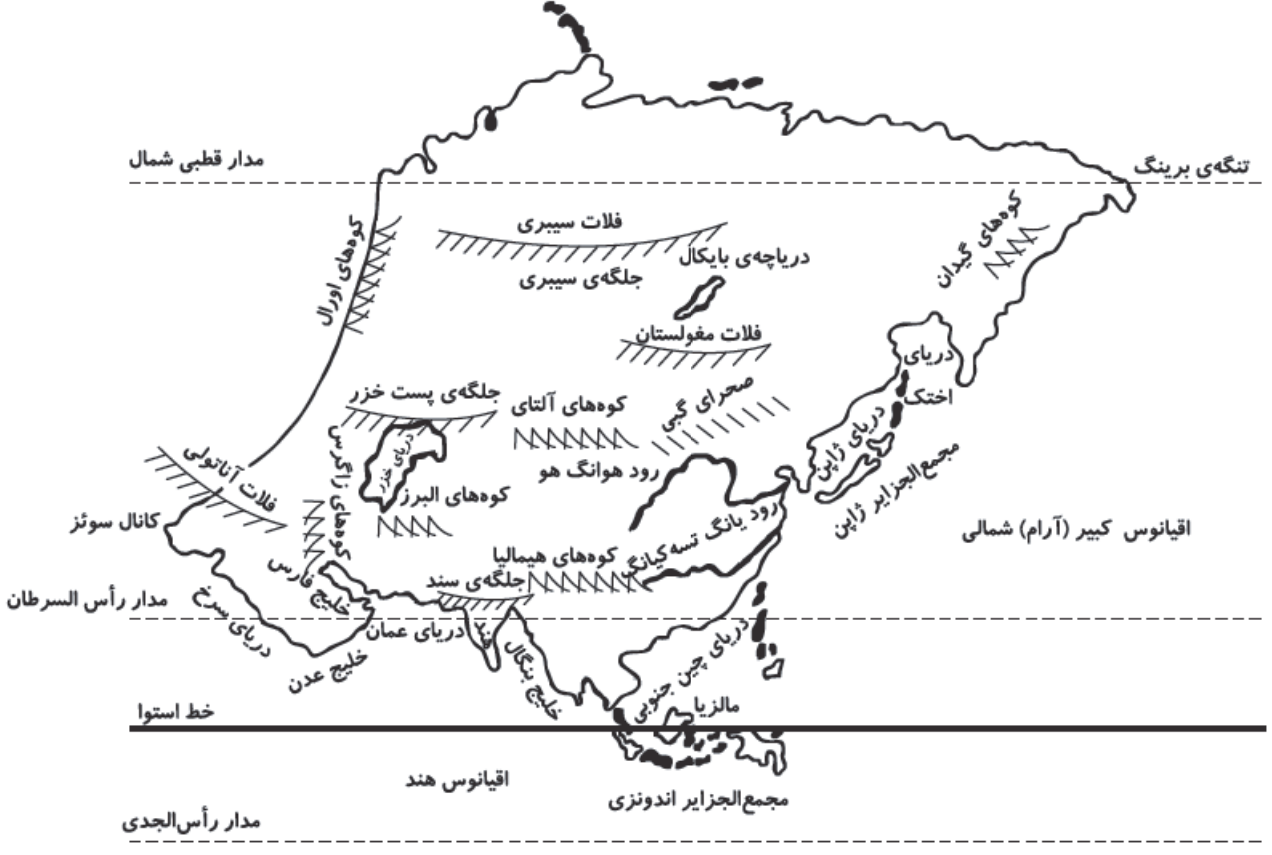
فعالیت کتاب

- چرا هوای تبت مانند نواحی قطبی و شمال آسیا سرد است؟ ← زیرا ارتفاع آن بسیار زیاد است.
- بادهای موسمی از سمت کدام اقیانوس به شرق و جنوب شرقی آسیا می‌وزند؟ ← اقیانوس هند
- چرا بادهای موسمی نمی‌توانند به آسیای مرکزی و بیابان گبی نفوذ کنند؟ ← زیرا کوه‌های بلند نمی‌گذارند بادها به آن طرف بروند.
- وزش کدام بادها، کشور ما را تحت تأثیر قرار می‌دهند؟ ← بادهای موسمی از جنوب شرق ایران

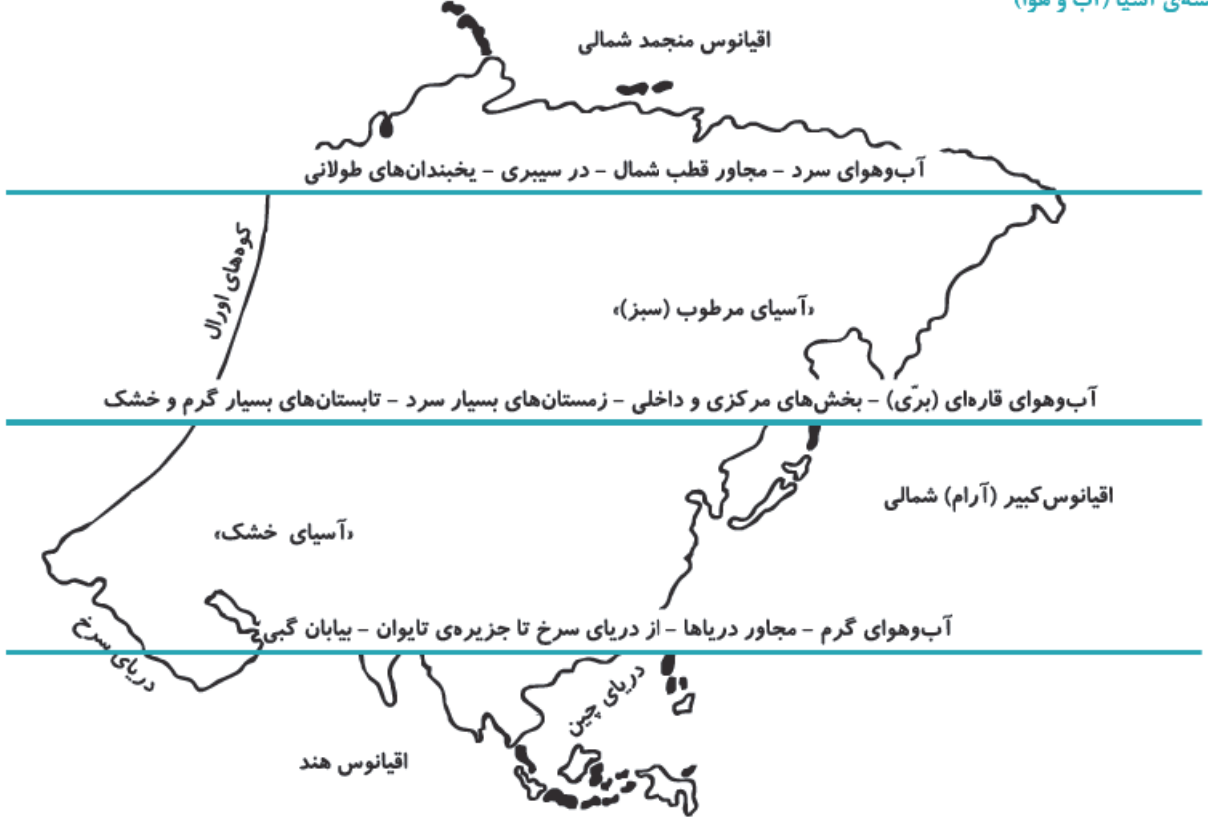


قاره آسیا

اقیانوس منجمد شمالی



نقشه آسیا (آب و هوا)



اجتماعی هفتم • آسیا پهناورترین قاره

خلاصه‌ی درس هفدهم

کم‌وسعت‌ترین قاره‌ی جهان	پروست‌ترین قاره‌ی جهان	آسیا و اروپا
استرالیا (اقیانوسیه)	آسیا	اوراسیا
مرز آسیا و آفریقا	مرز آسیا و آمریکا	مرز آسیا و اروپا
کانال سوئز	تنگه‌ی برینگ	رشته‌کوه اورال
بام دنیا	اقیانوس در شرق آسیا	اقیانوسی در جنوب آسیا
فلات تبت، قله‌ی اورست	اقیانوس آرام	اقیانوس هند
جلگه‌ی چین	جلگه‌ی هند	قله‌ی اورست
از رود یانگ‌تسه‌کیانگ	از رود سند و گنگ	در رشته‌کوه هیمالیا
مجمع‌الجزایر آتشفشانی آسیا	جلگه‌ی پهناور آسیا	محصول مهم دلتای بنگلادش
فیلیپین، ژاپن، اندونزی	جلگه‌ی چین در شرق آسیا	چای، برنج، کنف
خصوصیات آب و هوای بَرّی	آب و هوای بَرّی	مجمع‌الجزایر آتشفشانی آسیا
زمستان بسیار سرد، تابستان بسیار گرم و خشک	بخش داخلی و مرکز آسیا	شرق و جنوب شرقی
آسیای خشک	آسیای مرطوب	سرزمین‌های آب و هوای گرم آسیا
مغرب و جنوب غربی آسیا	مشرق، جنوب و جنوب شرقی آسیا	از دریای سرخ تا جزیره‌ی تایوان
		در شرق چین
بزرگ‌ترین اقیانوس دنیا و آتشفشانی	اثر منفی باران موسمی	آسیای خشک شامل
اقیانوس آرام	طغیان رودخانه‌ها و بروز سیل	عربستان، فلات ایران، فلات
		اناتولی، بیابانی گبی

سوالات درس هفدهم

۱ پاسخ درست را مشخص کنید.

- وسیع‌ترین قاره‌ی جهان که بخش اعظم آن در نیم‌کره‌ی شمالی قرار دارد، کدام است؟
 الف) اروپا ب) آمریکا ج) آسیا د) اقیانوسیه
- بلندترین فلاتی که قله‌ی اورست در آن واقع شده و بام جهان است، چه نام دارد؟
 الف) فلات ایران ب) فلات تبت ج) فلات آناتولی د) فلات آسیا
- مصب رودخانه‌ها در کجای آن‌ها واقع شده است؟
 الف) ابتدای رودها ب) میانه‌ی رودها ج) سرچشمه‌ی رودها د) انتهای رودها
- به چه علتی دلتاها جمعیت انبوهی را در خود جای می‌دهند؟
 الف) صنعت ب) توریست ج) کشاورزی د) مسکونی

۵ قسمت اعظم دو رود مهم گنگ و برهماپوترا در کدام کشور واقع شده است؟

- الف) پاکستان ب) هندوستان ج) بنگلادش د) مالزی

۶ آب و هوای بخش داخلی آسیا چه نامیده می‌شود؟

- الف) آب و هوای بَرّی ب) آب و هوای سرد ج) آب و هوای گرم د) آب و هوای معتدل

۷ سرزمین‌های شرق و جنوب آسیا دارای چه نوع باران‌هایی هستند؟

- الف) باران‌های فصلی ب) باران‌های موسمی ج) باران‌های تگرگی د) کم باران

۸ عربستان و گبی در کدام ناحیه‌ی آب و هوایی واقع شده‌اند؟

- الف) نواحی مرطوب ب) نواحی معتدل ج) نواحی بارانی د) نواحی خشک

۹ چرا آب و هوای تبت مانند نواحی قطبی سرد است؟

- الف) زیرا ارتفاع آن کم است. ب) زیرا ارتفاع آن زیاد است.
 ج) زیرا در مجاورت دریاست. د) زیرا در مجاورت جنگل‌هاست.

۱۰ مرز آسیا و اروپا چه نام دارد؟

- الف) تنگه‌ی برینگ ب) رشته‌کوه اورال ج) کانال پاناما د) کانال سوئز

۱۱ کدام آب و هوای آسیا در مرکز، تابستان بسیار گرم و در زمستان بسیار سرد است؟

- الف) آب و هوای بَرّی ب) آب و هوای مرطوب ج) آب و هوای قطبی د) آب و هوای معتدل

۱۲ بزرگ‌ترین اقیانوس جهان و آنشفسانی است.

- الف) هند ب) آرام ج) منجمد شمالی د) اطلس

۱۳ بادهای موسمی کدام قسمت از کشور ایران را تحت تأثیر قرار می‌دهد؟

- الف) جنوب شرقی ب) شمال شرقی
 ج) جنوب غربی د) شمال غربی

۱۴ جلگه‌ی چین از آبرفت رود یانگ‌تسه‌کیانگ در کدام قسمت چین پدید آمده است؟

- الف) شمال غربی ب) غرب ج) شرق د) جنوب شرقی

۲ جاهای خالی را پر کنید.

۱ وسیع‌ترین قاره‌ی جهان آسیا نام دارد که از قطب شمال تا استوا امتداد دارد.

۲ بلندترین قله‌ی جهان نام دارد که در رشته‌کوه‌های واقع شده است.

۳ مصب رودها در واقع شده است.

۴ محصولات دلتای بنگلادش شامل برنج، و است.

۵ فلات ایران در نواحی آسیا واقع شده است.

۶ دلتای از دو رود گنگ و برهماپوترا تشکیل شده است.

۷ کانال سوئز قاره‌ی آسیا را به وصل می‌کند.

۸ تنگه‌ی برینگ قاره‌ی آسیا را به وصل می‌کند.

۳ جملات درست و نادرست را مشخص کنید.

- | نادرست | درست | |
|-----------------------|-----------------------|---|
| <input type="radio"/> | <input type="radio"/> | ۱) مرز آسیا و آمریکا تنگه‌ی برینگ است. |
| <input type="radio"/> | <input type="radio"/> | ۲) کوه‌های اورال در مرز آسیا و اقیانوسیه قرار دارد. |
| <input type="radio"/> | <input type="radio"/> | ۳) فلات آناتولی از شمال به غرب آسیا امتداد دارد. |
| <input type="radio"/> | <input type="radio"/> | ۴) بادهای موسمی از اقیانوس هند می‌وزند. |
| <input type="radio"/> | <input type="radio"/> | ۵) آب و هوای گرم آسیا از مجاورت دریای سرخ تا جزیره‌ی تایوان در شرق چین است. |

۴ با فلش وصل کنید.

- | | |
|----------------------|----------------------------------|
| • آسیا - آمریکا | • اقیانوس آتشفشانی |
| • گرم و خشک | • رشته‌کوه اورال |
| • اقیانوس هند | • کانال سوئز |
| • چای، کف و برنج | • بلندترین فلات |
| • مرز آسیا و آفریقا | • اقیانوس جنوبی آسیا |
| • قله‌ی اورست | • وسیع‌ترین قاره‌ی جهان |
| • فلات تبت | • معروف‌ترین رود چین |
| • آسیا | • بلندترین قله‌ی جهان (بام جهان) |
| • رود یانگ‌تسه‌کیانگ | • محصولات دلتای بنگلادش |
| • آسیا - اروپا | • آب و هوای عربستان |
| • آرام | • تنگه‌ی برینگ |

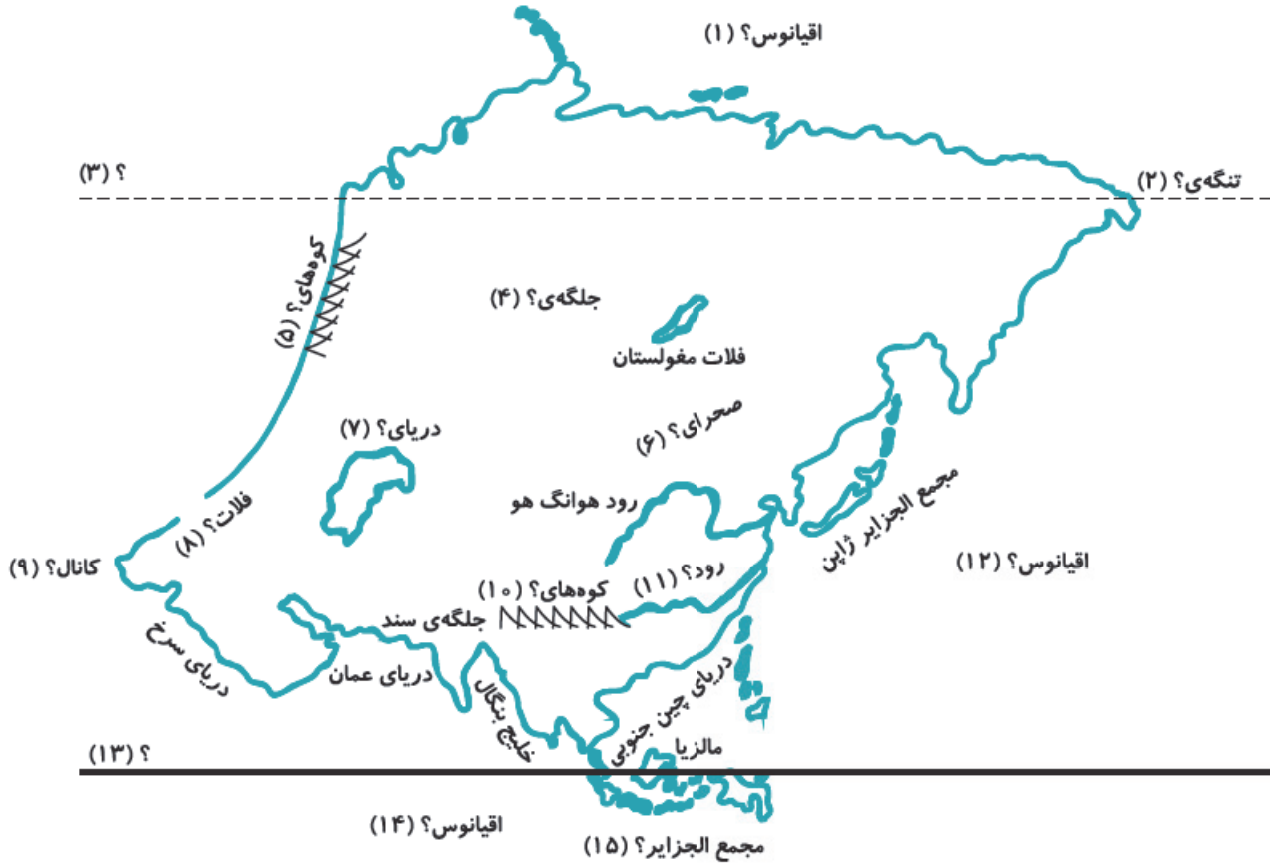
۵ سوالات تشریحی

- ۱) سه مجمع‌الجزایر آتشفشانی آسیا را نام ببرید.
- ۲) مصب را تعریف کنید.
- ۳) فلات‌های آسیا را نام برده و بگویید از کدام قسمت امتداد یافته‌اند؟
- ۴) دلتا را تعریف کنید.
- ۵) دلتاها در آسیا در معرض چه خطرهایی قرار دارند؟
- ۶) آب و هوای سرد آسیا را توضیح دهید و بگویید در کجا واقع شده‌اند؟
- ۷) چرا بادهای موسمی نمی‌توانند به آسیای مرکزی نفوذ کنند؟
- ۸) دلتای بنگال از کدام رودها تشکیل شده است؟
- ۹) قاره‌ی آسیا از نظر بارش به چند دسته تقسیم شده است؟
- ۱۰) بادهای موسمی از چه زمانی شروع به وزیدن می‌کنند و به کدام نواحی آسیا می‌وزند؟
- ۱۱) نواحی خشک آسیا شامل چه قسمت‌هایی است؟
- ۱۲) آب و هوای گرم آسیا از کجا تا کجا کشیده شده است؟

۶ نقشه

به جای علامت‌های سؤال نام مناسب را بنویسید.

- | | | | | |
|----|----|----|----|----|
| ۱ | ۲ | ۳ | ۴ | ۵ |
| ۶ | ۷ | ۸ | ۹ | ۱۰ |
| ۱۱ | ۱۲ | ۱۳ | ۱۴ | ۱۵ |



پاسخ‌نامه‌ی سوالات درس هفدهم

پاسخ ۱

- | | | | |
|----|----|----|----|
| ۱ | ۲ | ۳ | ۴ |
| ۵ | ۶ | ۷ | ۸ |
| ۹ | ۱۰ | ۱۱ | ۱۲ |
| ۱۳ | ۱۴ | | |

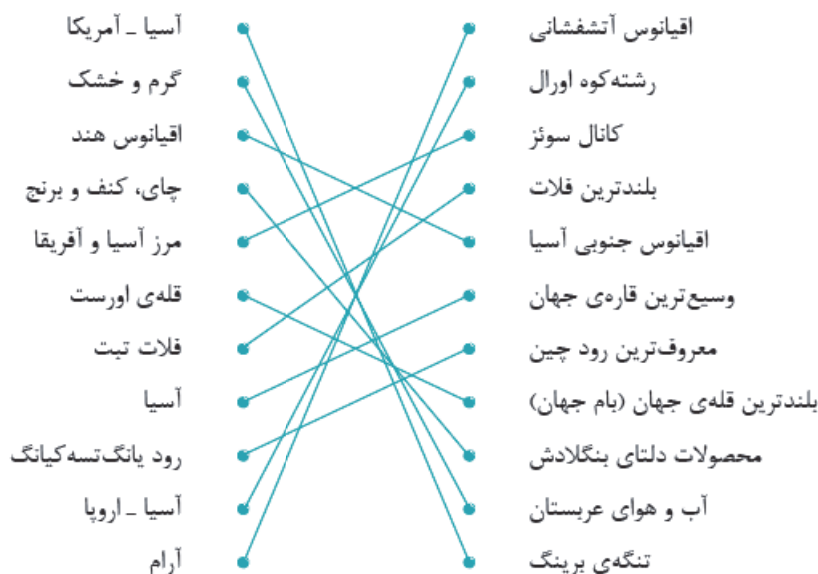
پاسخ ۲

- | | | | |
|--------|-------------------|-----------------|-----------------|
| ۱ جنوب | ۲ اورست - هیمالیا | ۳ دهانه‌ی رودها | ۴ چای - کنف |
| ۵ خشک | ۶ بنگال | ۷ قاره‌ی آفریقا | ۸ قاره‌ی آمریکا |

پاسخ ۳

- ۱ درست ۲ نادرست ۳ نادرست ۴ درست ۵ درست

پاسخ ۴



پاسخ ۵

- ۱ سه مجمع‌الجزایر آتشفشانی شامل فیلیپین، ژاپن و اندونزی است.
- ۲ مصب رودها، دهانه‌ی رودها یا آخر رودها هستند.
- ۳ فلات‌های آسیا شامل: آناتولی - ایران - تبت - مغولستان است که از غرب به شرق امتداد دارد.
- ۴ گاهی رودها، آبرفت خود را در مصب رود (دهانه‌ی رود) انباشته می‌کنند. از انباشته‌شدن آبرفت‌ها در مصب رود، سرزمین‌های مثلثی Δ شکلی به وجود می‌آید که به آن دلتا می‌گویند.
- ۵ دلتاها زمین‌های مناسبی برای کشاورزی بوده و جمعیت انبوهی را در خود جای داده‌اند و همواره در معرض خطرهایی چون طوفان‌های دریایی، طغیان رود و سیلاب هستند.
- ۶ آب و هوای سرد در مجاور قطب شمال در سبیری قرار دارد که در تمام روزهای سال هوای سرد دارد و دارای یخبندان‌های طولانی است.
- ۷ زیرا کوه‌های بلند نمی‌گذارند باده‌ها به آن طرف بروند.
- ۸ دلتای بنگال، از دو رود گنگ و براهماپوترا به وجود آمده و قسمت اعظم کشور هندوستان را دربر گرفته است.
- ۹ به طور کلی آسیا از نظر بارش دو قسمت است: ۱) آسیای مرطوب (سبز)، ۲) آسیای خشک یعنی سرزمین‌های مغرب و جنوب غربی آسیا.
- ۱۰ بادهای موسمی از اواخر بهار و فصل تابستان از اقیانوس هند به سمت خشکی می‌وزند.
- ۱۱ نواحی خشک آسیا شامل عربستان، داخل فلات آناتولی، فلات ایران، بیابان گبی و آسیای مرکزی است.
- ۱۲ آب و هوای گرم، در سرزمین‌های مجاور دریاهاست که از دریای سرخ تا جزیره‌ی تایوان در شرق چین را دربرمی‌گیرد.

پاسخ ۶

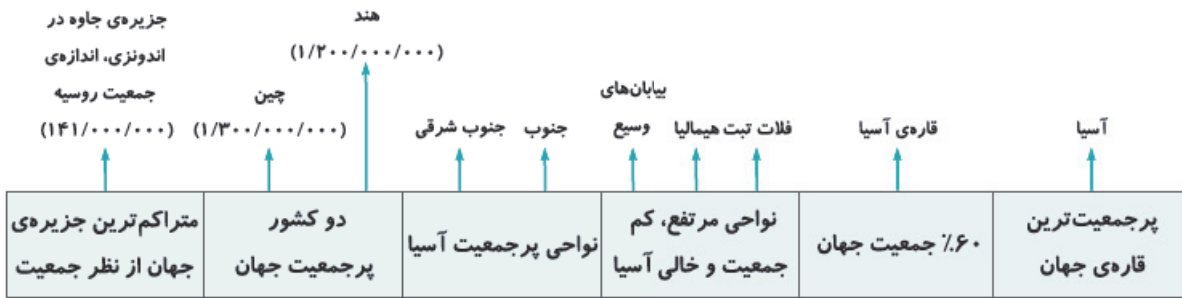
- | | | | | |
|-------------------|----------------|------------------|---------|------------|
| ۱ منجمد شمالی | ۲ برینگ | ۳ مدار قطبی شمال | ۴ سبیری | ۵ اورال |
| ۶ گبی | ۷ خزر | ۸ آناتولی | ۹ سوئز | ۱۰ هیمالیا |
| ۱۱ پانگ‌تسه‌کیانگ | ۱۲ کبیر (آرام) | ۱۳ خط استوا | ۱۴ هند | ۱۵ اندونزی |

درس هجدهم

ویژگی‌های انسانی و اقتصادی آسیا

در آسیا اقوام گوناگون با فرهنگ‌های مختلفی زندگی می‌کنند. دین، زبان، آداب، رسوم و سبک زندگی مردم در بخش‌های مختلف آسیا متفاوت است.

جمعیت، زبان و دین آسیا



- چرا در مشرق و جنوب شرقی آسیا، تراکم جمعیت زیاد است؟ ← به دلیل خاک آبرفتی فراوان - باران فراوان - هوای گرم و مرطوب
- متراکم‌ترین منطقه‌ی جهان از نظر جمعیت جزیره‌ی جاوه در اندونزی با ۱۴۱ میلیون نفر می‌باشد که به اندازه‌ی جمعیت کشور روسیه است.
- کدام نواحی آسیا کم جمعیت یا خالی از جمعیت هستند؟ چرا؟ ← هیمالیا، فلات تبت و ییبابان‌های وسیع، به علت وجود بلندی‌های فراوان یا کوه‌های بلند، مانعی برای رسیدن باد و ابر به آن مناطق دارند.
- پرجمعیت‌ترین کشورهای جهان چین (۱/۳۰۰/۰۰۰/۰۰۰) و هند (۱/۲۰۰/۰۰۰/۰۰۰) هستند که در قاره‌ی آسیا قرار دارند.
- بیشتر نژاد آسیایی‌ها زردپوست و بقیه سفیدپوست هستند.
- البته در جنوب تیره‌های سیاه‌پوست و دورگه که از ازدواج نژادها به وجود آمده‌اند نیز زندگی می‌کنند.
- مردم آسیا به صدها زبان و لهجه مانند: فارسی، عربی، اردو، ترکی و غیره صحبت می‌کنند.

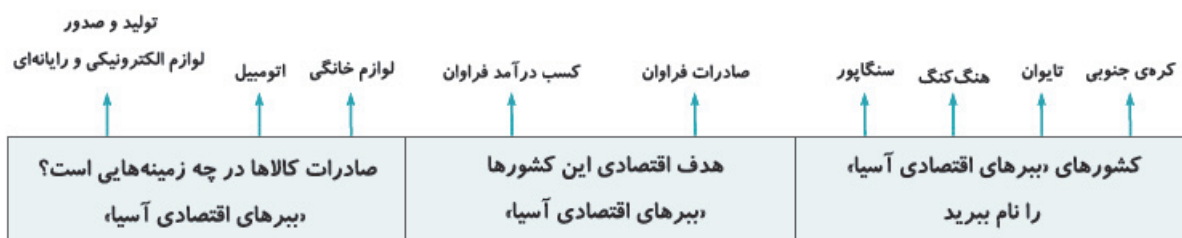


- اگرچه خاستگاه دین اسلام عربستان است، اما به تدریج به همگی کشورهای آسیای غربی و سپس آسیای مرکزی و جنوب شرقی آسیا نیز راه پیدا کرده است.
- پیروان ادیان آیین برهمنی و بودایی در قاره‌های دیگر جهان کم‌تر نفوذ کرده‌اند.

اقتصاد قاره‌ی آسیا



- کشاورزی جایگاه مهمی در اقتصاد کشورهای آسیایی دارد و برنج غذای اصلی مردم آسیا را تشکیل می‌دهد.
- بزرگ‌ترین قدرت اقتصادی دنیا **ژاپن** است که با کشور **روسیه** در آسیا عضو گروه هشت می‌باشند.
- امروزه انواع کالاهای تولیدشده‌ی چین در کشورهای مختلف جهان دیده می‌شود که از این راه **درآمد اقتصادی و زندگی مردم خود را بهتر** کرده است.



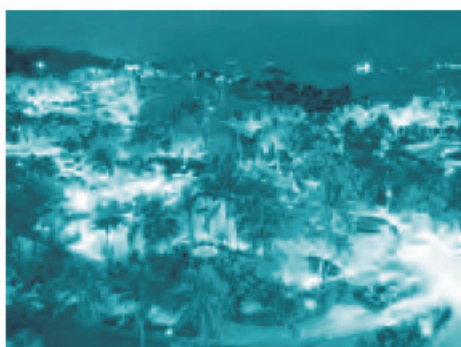
- مالزی نیز در دو دهه‌ی اخیر، در صنعت پیشرفت زیادی کرده و درآمد خوبی از این راه کسب کرده است.
- چرا در آسیا مهاجرت از روستاها به شهرها ادامه پیدا کرده است؟ ← تحولات اقتصادی در قاره‌ی آسیا
- پرجمعیت‌ترین شهر آسیا، توکیو است که بیش از **سی میلیون** جمعیت دارد. شهرهای پرجمعیت آسیا، مراکز مهم **تجارت و بازرگانی آسیا** و جهان هستند.
- در آسیا جاذبه‌های تاریخی، فرهنگی و طبیعی بسیار زیادی برای گردشگران وجود دارد که سالانه درآمد خوبی برای کشورها ایجاد می‌کند.



منظره‌ی یک خیابان در کوالالامپور در مالزی



تاج محل در هند



جزیره‌ی سنتوزا در نزدیکی سنگاپور



دیوار بزرگ چین

- تعریف اطلس: ← کتابی است که در آن مجموعه‌ای از نقشه‌ها گردآوری شده است که در برخی از آن‌ها، نمودارها و تصاویری تیز مشاهده می‌شود.
- فایده‌ی استفاده از اطلس ← اطلاعات بیشتر و دقیق‌تری درباره‌ی کشورها و نواحی مختلف جهان به دست می‌دهد.
- انواع نقشه‌ها:
 - ↳ طبیعی ← شامل نقشه‌هایی است که رشته‌کوه‌ها، فلات‌ها، دریاها، رودخانه‌ها و غیره بر روی آن‌ها نمایش داده شده است.
 - ↳ سیاسی ← بر روی این نقشه‌ها، مرز کشورها، ایالت‌ها و استان‌ها، پایتخت‌ها و شهرهای مهم نمایش داده شده است.

خلاصه‌ی درس هجدهم

پرجمعیت‌ترین جزیره‌ی جهان

اندونزی ۱۴۱ میلیون

خاستگاه دین اسلام

عربستان

مکان آیین برهمنی

شبه‌جزیره‌ی هند

محصول مهم آسیا

برنج

بیرهای اقتصادی آسیا

کره‌ی جنوبی، تایوان، هنگ‌کنگ، سنگاپور

بلندترین دیوار جهان

دیوار چین

نشر دین بودا

شرق آسیا

۲ کشور پرجمعیت جهان

هند و چین

نژاد آسیا

زردپوست

دو دین اصلی آسیا

آیین برهمنی و آیین بودا

کار عمده‌ی مردم آسیا

کشاورزی

مهم‌ترین کشور صنعتی آسیا

ژاپن

تحولات اقتصادی در آسیا موجب

مهاجرت از روستا به شهر

جزیره‌ی سنتوزا

سنگاپور

۶۰ درصد جمعیت جهان

قاره‌ی آسیا

نواحی پرجمعیت آسیا

جنوب شرق و جنوب

مسجد زاهر

مالزی

خاستگاه اصلی آیین بودا

هند

کشت برنج در آسیا

به صورت پلکانی روی تپه و کوه

پرجمعیت‌ترین شهر آسیا

توکیو ۳۰ میلیون نفر

تاج‌محل

هند

سوالات درس هجدهم

۱ پاسخ درست را مشخص کنید.

۱ بیشترین نژاد و رنگ پوست، در آسیا چه می‌باشد؟

- الف) سیاه‌پوست ب) سفیدپوست ج) زردپوست د) دورگه

۲ نواحی پرجمعیت آسیا کدام قسمت‌های قاره می‌باشد؟

- الف) جنوب و جنوب شرقی ب) غرب و شمال غربی
 ج) شرق و جنوب شرقی د) جنوب و جنوب غربی

۳ مهم‌ترین محصول قاره‌ی آسیا چیست؟

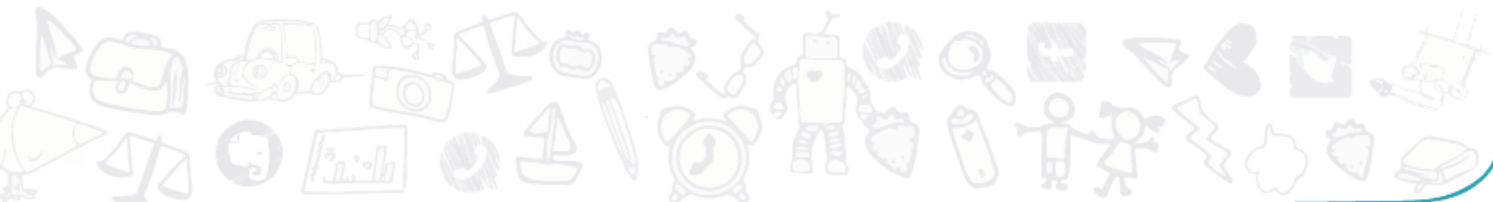
- الف) گندم ب) چای ج) ذرت د) برنج

۴ خاستگاه دین اسلام کدام کشور است؟

- الف) عربستان ب) یمن ج) صحرای آفریقا د) عراق

۵ بزرگ‌ترین قدرت اقتصادی دنیا در آسیا کدام کشور است؟

- الف) کره‌ی جنوبی ب) ژاپن ج) سنگاپور د) چین



۶) پرجمعیت‌ترین شهر در قاره‌ی آسیا کدام است؟

- الف) تهران ب) توکیو ج) پکن د) دوبی

۷) بزرگ‌ترین کشور واردکننده و صادرکننده در جهان واقع در آسیا کدام است؟

- الف) ژاپن ب) سنگاپور ج) چین د) ایران

۸) بیشترین پیروان ادیان برهمنی و بودایی در کدام قاره هستند؟

- الف) اروپا ب) آمریکای مرکزی ج) اقیانوسیه د) آسیا

۹) چند درصد مسلمانان جهان در آسیا قرار دارند؟

- الف) ۶۰ درصد ب) ۷۰ درصد ج) ۸۰ درصد د) ۴۰ درصد

۱۰) متراکم‌ترین جزیره‌ی جهان در آسیا که به اندازه‌ی کشور روسیه جمعیت دارد، کدام است؟

- الف) سوماترا ب) نیوزلند ج) جاوه د) تاسمانی

۱۱) دو کشور پرجمعیت جهان و است.

- الف) هند - چین ب) روسیه - کانادا ج) آمریکا - روسیه د) چین - آمریکا

۱۲) کدام ناحیه‌ی آسیا کم‌جمعیت یا خالی از سکنه است؟

- الف) هیمالیا و فلات تبت ب) جنوب آسیا ج) نواحی مرکزی د) شمال آسیا

۱۳) چند درصد جمعیت جهان در آسیا می‌باشد؟

- الف) ۹۰ درصد ب) ۶۰ درصد ج) ۸۵ درصد د) ۴۵ درصد

۲) جاهای خالی را پر کنید.

- بلندترین دیوار جهان در کشور واقع شده است.
- نژاد عمده‌ی مردم جنوب آسیا می‌باشد.
- درصد جمعیت جهان در آسیا قرار گرفته است.
- خاستگاه دین اسلام کشور می‌باشد.
- کار عمده‌ی مردم آسیا می‌باشد.
- در اندونزی پرتراکم‌ترین جزیره‌ی جهان است.

۳) جملات درست و نادرست را مشخص کنید.

- | درست | نادرست | |
|-----------------------|-----------------------|--|
| <input type="radio"/> | <input type="radio"/> | ۱) پرتراکم‌ترین جزیره‌ی جهان جاوه‌ی اندونزی است. |
| <input type="radio"/> | <input type="radio"/> | ۲) پیروان ادیان برهمنی و بودایی در قاره‌های دیگر جهان نفوذ بیشتری دارند. |
| <input type="radio"/> | <input type="radio"/> | ۳) کشاورزی جایگاه مهمی در کشورهای آسیایی ندارد. |
| <input type="radio"/> | <input type="radio"/> | ۴) کره‌ی جنوبی و تایوان جزو کشورهای ببرهای اقتصادی آسیا هستند. |
| <input type="radio"/> | <input type="radio"/> | ۵) توکیو از شهرهای مهم تجاری و بازرگانی آسیا می‌باشد. |

۴) با فلش وصل کنید.

- | | |
|------------|-------------------------------|
| • چین | • متراکم‌ترین جزیره‌ی جهان |
| • زردپوست | • پرجمعیت‌ترین قاره‌ی جهان |
| • عربستان | • خاستگاه دین اسلام |
| • برنج | • غذای اصلی مردم آسیا |
| • ژاپن | • مکان تاج‌محل |
| • آسیا | • نژاد عمده‌ی مردم آسیا |
| • هندوستان | • پرجمعیت‌ترین شهر آسیا |
| • توکیو | • بزرگ‌ترین قدرت اقتصادی آسیا |
| • جاوه | • کشور پرجمعیت جهان |

۵) سوالات تشریحی

- ۱) چرا در شرق و جنوب شرقی آسیا تراکم جمعیت زیاد است؟
- ۲) کدام نواحی آسیا تقریباً خالی از جمعیت است و چرا؟
- ۳) دین اسلام به تدریج به کدام نواحی آسیا اشاعه پیدا کرد؟
- ۴) کشورهای تولیدکننده‌ی عمده‌ی برنج در آسیا کدام‌اند؟
- ۵) به کدام کشورها بهره‌ای اقتصادی می‌گویند، چه اهدافی دارند و چه محصولاتی تولید می‌کنند؟
- ۶) انواع نقشه را نام برده و توضیح دهید.
- ۷) اطلس را تعریف کنید و فایده‌ی استفاده از آن را شرح دهید.
- ۸) چرا در قاره‌ی آسیا مهاجرت از روستاها به شهرها زیاد است؟
- ۹) بزرگ‌ترین قدرت اقتصادی و صنعتی آسیا کدام کشور است؟
- ۱۰) دو کشور پرجمعیت آسیا را نام برده و میزان جمعیت آن‌ها را بنویسید.

پاسخ‌نامه‌ی سوالات درس هجدهم

۵) ب

۴) الف

۳) د

۲) الف

پاسخ ۱

۱) ج

۱۰) ج

۹) الف

۸) د

۷) ج

۶) ب

۱۳) ب

۱۲) الف

۱۱) الف

پاسخ ۲

۳) ۶۰

۲) زردپوست

۱) چین

۶) جاوه

۵) کشاورزی

۴) عربستان

پاسخ ۳

۱ درست

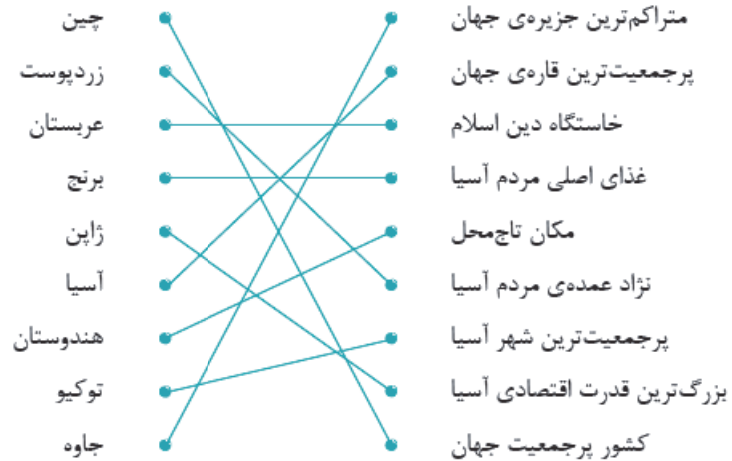
۲ نادرست

۳ نادرست

۴ درست

۵ درست

پاسخ ۴



پاسخ ۵

۱ به دلیل خاک آبرفتی فراوان، باران فراوان، هوای گرم و مرطوب.

۲ هیمالیا، فلات تبت و بیابان‌های وسیع که به علت وجود بلندی‌های فراوان یا کوه‌های بلند، مانعی برای رسیدن باد و ابر به آن مناطق دارند.

۳ دین اسلام به تدریج به همه‌ی کشورهای آسیای غربی و سپس آسیای مرکزی و جنوب شرقی آسیا نیز راه پیدا کرده است.

۴ چین، هند، پاکستان، اندونزی، فیلیپین، تایلند، بنگلادش و ویتنام.

۵ کره‌ی جنوبی، تایوان، هنگ‌کنگ و سنگاپور، جزو کشورهای بیرهای اقتصادی آسیا هستند که هدف آن‌ها صادرات فراوان و کسب درآمد زیاد است و لوازم خانگی، اتومبیل و لوازم الکترونیکی و رایانه‌ای تولید و صادر می‌کنند.

۶ ۱) طبیعی: شامل نقشه‌هایی است که رشته‌کوه‌ها، فلات‌ها، دریاها، رودخانه‌ها و غیره بر روی آن‌ها نمایش داده شده است. ۲) سیاسی: بر روی این نقشه‌ها، مرز کشورها، ایالت‌ها و استان‌ها، پایتخت‌ها و شهرهای مهم نمایش داده شده است.

۷ اطلس، کتابی است که در آن مجموعه‌ای از نقشه‌ها گردآوری شده است که در برخی از آن‌ها، نمودارها و تصاویری نیز مشاهده می‌شود. فایده‌ی استفاده از اطلس اطلاعات بیشتر و دقیق‌تری است که درباره‌ی کشورها و نواحی مختلف جهان به دست می‌دهد.

۸ به دلیل تحولات اقتصادی در قاره‌ی آسیا.

۹ بزرگ‌ترین قدرت اقتصادی دنیا ژاپن است که با کشور روسیه از آسیا عضو گروه هشت هستند.

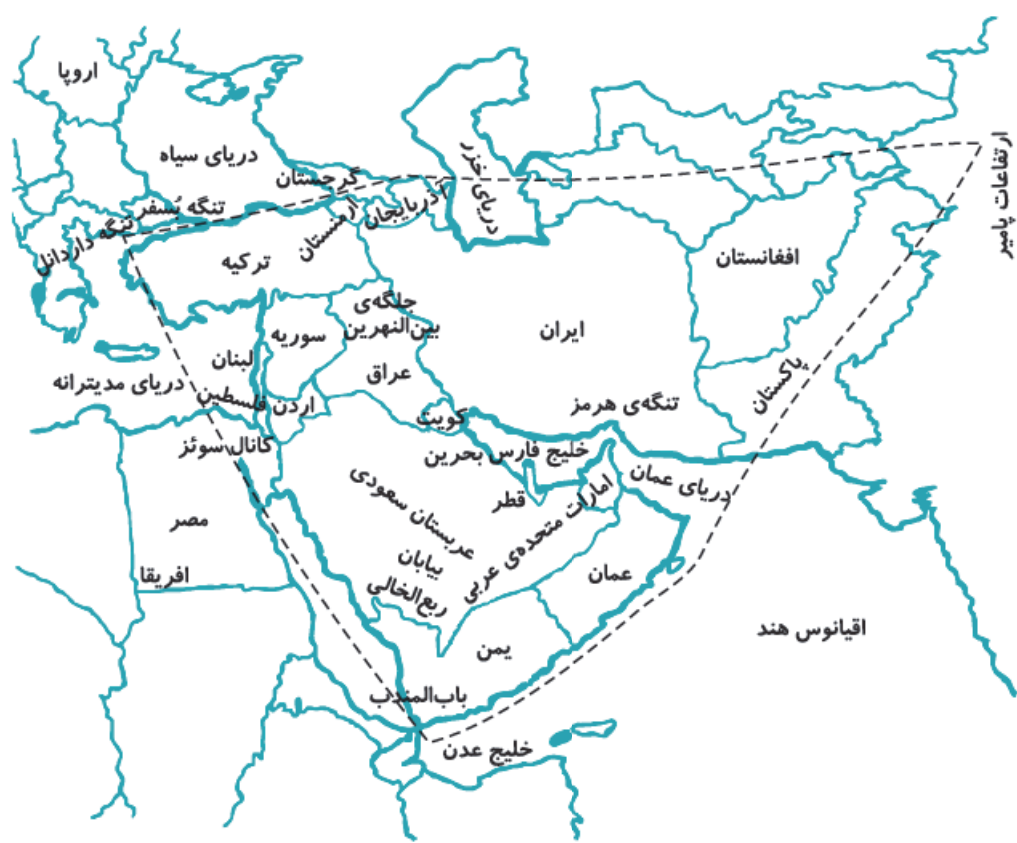
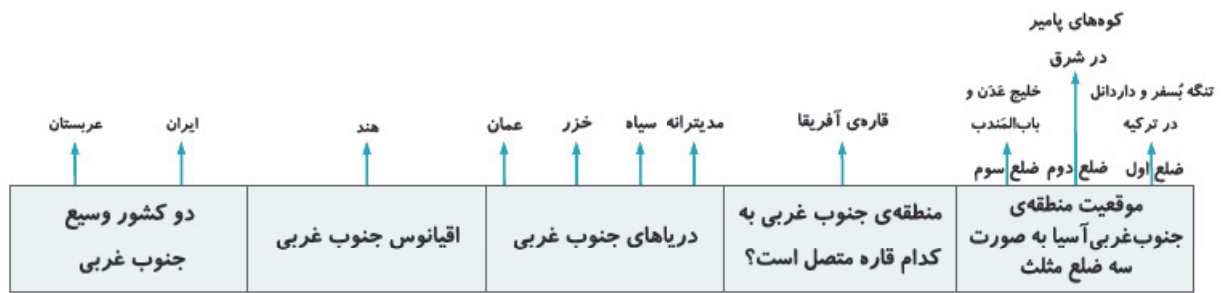
۱۰ پرجمعیت‌ترین کشورهای جهان چین (۱/۳۰۰/۰۰۰/۰۰۰) و هند (۱/۲۰۰/۰۰۰/۰۰۰) در قاره‌ی آسیا قرار دارند.





درس نوزدهم

ویژگی‌های منطقه‌ی جنوب غربی آسیا

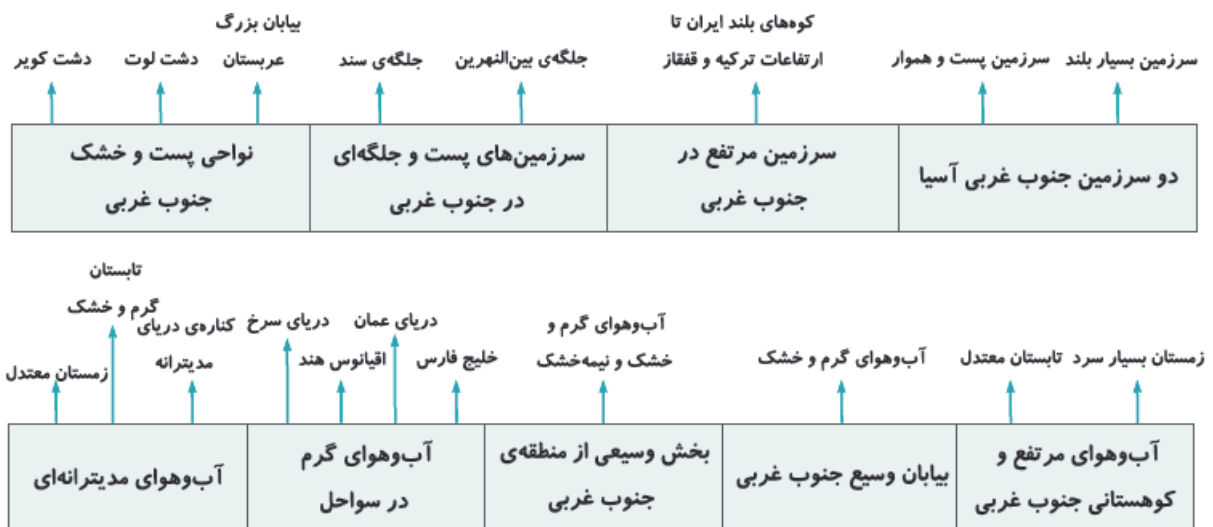


ویژگی‌های طبیعی

- در جنوب غربی آسیا، سرزمین‌های بلند، سرزمین‌های پست و هموار وجود دارد.
- مرتفع‌ترین سرزمین در جنوب غربی آسیا، کوه‌های بلند ایران هستند که به ارتفاعات ترکیه و قفقاز می‌پیوندند.
- از سرزمین‌های پست و جلگه‌ای در جنوب غربی آسیا، **بین‌النهرین** در غرب و جلگه‌ی سند در شرق ایران را می‌توان نام برد.
- بیابان جنوب غربی آسیا، عربستان، دشت کویر و دشت لوت، از نواحی پست و خشک این منطقه هستند.
- بیابان بزرگ عربستان، ربع‌الخالی در شبه‌جزیره‌ی عربستان حدود ۶۴۰/۰۰۰ کیلومتر مربع، تقریباً ۲/۵ برابر کشور انگلستان وسعت دارد.
- جلگه‌ی بین‌النهرین از رودهای دجله و فرات و جلگه‌ی سند از رود سند به وجود آمده است.

آب و هوا

- نواحی مرتفع و کوهستانی منطقه‌ی جنوب غربی آسیا، در زمستان آب و هوای سرد و در تابستان، آب و هوای معتدل دارد.
- بارش باران و برف فراوان در نواحی مرتفع باعث پدید آمدن پوشش گیاهی فراوان در دامنه‌ی کوه‌ها شده است.
- آب و هوای گرم و خشک یا نیمه‌خشک بخش وسیعی از منطقه‌ی جنوب غربی را پوشانده است که بیابان‌های وسیع منطقه، دارای آب و هوای گرم و خشک هستند.
- **کمبود آب شیرین**، یکی از مسائل مهم منطقه‌ی جنوب غربی آسیا است که باعث **نزاع و اختلافات** بین کشورها بر سر منابع آب شده است.
- سواحل گرم خلیج فارس، دریای عمان، اقیانوس هند و دریای سرخ آب و هوای گرم دارند که رطوبت زیاد آن‌ها نیز به دلیل نزدیکی به دریا بوده و حالت شرحی دارند.
- آب و هوای مدیترانه‌ای در اطراف دریای مدیترانه وجود دارد که زمستان‌های معتدل و پرباران و تابستان‌های گرم خشک دارند.



ویژگی‌های انسانی و اقتصادی

- یکی از نخستین کانون‌های تمدن جهانی، منطقه‌ی جنوب غربی آسیاست که تمدن باستانی ایران و بین‌النهرین را در بر می‌گیرد.
- | | | | | | | | | | | | | | | | |
|---------|-------|-------|-----------|---------|-------|------|------------------|-------|--------|----------|--------|------|--------|-------|-------|
| ۱۸۰ م | ۷۷ م | ۷۳ م | ۲۹ م | ۲۷ م | ۲۲ م | ۲۲ م | ۸/۹ م | ۶/۵ م | ۴/۷ م | ۳ م | ۴/۹ م | ۳ م | ۴/۲۵ م | ۲/۶ م | ۰/۸ م |
| پاکستان | ایران | ترکیه | افغانستان | عربستان | سوریه | یمن | جمهوری آذربایجان | اردن | امارات | ارمنستان | فلسطین | کویت | لبنان | عمان | بحرین |

جمعیت

- سه کشور پرجمعیت در جنوب غربی آسیا، پاکستان، ایران و ترکیه هستند.
- پرتکلم‌ترین گروه زبانی در منطقه‌ی جنوب غربی آسیا عربی، فارسی، ترکی و اردو هستند.
- ادیان الهی یهود، مسیحیت و اسلام در این منطقه ظهور کرده‌اند و بیش از ۹۰ درصد مردم مسلمان هستند که قلب تمدن اسلامی محسوب می‌شود.

فعالیت اقتصادی

- اغلب کشورهای منطقه‌ی جنوب غربی آسیا، دارای ذخایر نفت و گاز هستند و متأسفانه اغلب کشورها به صادرات نفت وابسته هستند.
- اغلب کشورها، محصولات مواد غذایی، ماشین‌آلات و کالاهای مصرفی خود را از کشورهای دیگر وارد می‌کنند.
- کشور عربستان علاوه بر صادرات نفت، درآمد زیادی از طریق مراسم حج و سفر میلیون‌ها مسافر و زائر به دست می‌آورد.
- کشور ترکیه و امارات متحده‌ی عربی از طریق رونق گردشگری، تحول اقتصادی و افزایش تجارت و بازرگانی، درآمد بسیار زیادی به دست می‌آورند.
- عراق و افغانستان به دلیل جنگ و اشغال نظامی توسط آمریکا و نبود امنیت، نتوانسته‌اند از نظر اقتصادی پیشرفتی داشته باشند.
- پایتخت ترکیه شهر استانبول، پایتخت امارات متحده‌ی عربی شهر دبی و پایتخت افغانستان شهر کابل است.

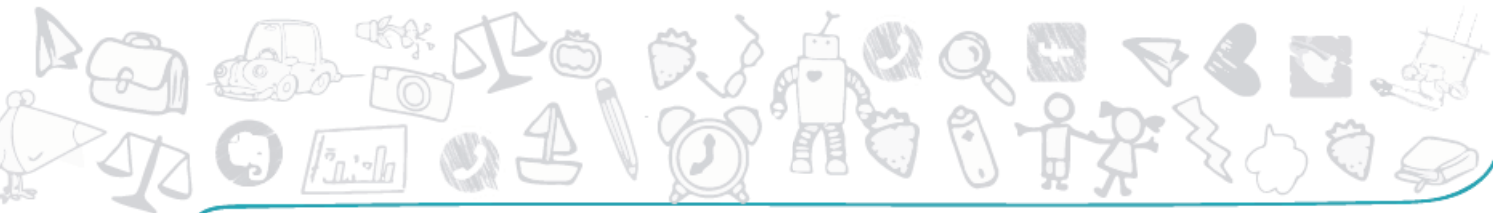
خلاصه‌ی درس نوزدهم

دو رود جلگه‌ی بین‌النهرین دجله و فرات	سرزمین پست جنوب غربی آسیا جلگه‌ی بین‌النهرین و جلگه‌ی سند	کوه‌های بلند جنوب غربی آسیا ارتفاعات ترکیه و قفقاز
آب و هوای مناطق کوهستان جنوب غربی زمستان آب و هوای سرد و تابستان آب و هوای معتدل	بیابان بزرگ عربستان ربع‌الخالی ۶۴۰/۰۰۰ کیلومتر مربع	نواحی پست و خشک جنوب غربی آسیا دشت کویر و لوت، بیابان بزرگ عربستان
کانون نخستین تمدن جهانی منطقه‌ی جنوب غربی آسیا	آب و هوای مدیترانه زمستان معتدل و تابستان گرم و خشک	زبان جنوب غربی آسیا عربی، فارسی، ترکی، اردو
بخش وسیعی از منطقه‌ی جنوب غربی آسیا آب و هوای گرم و خشک و نیمه‌خشک	دو قطب جهانگردی و تجارت جنوب غربی آسیا ترکیه و امارات متحده‌ی عربی	ذخایر جنوب غربی آسیا نفت و گاز

سوالات درس نوزدهم

۱ پاسخ درست را مشخص کنید.

- مرتفع‌ترین سرزمین جنوب غربی آسیا کدام است؟
 الف) کوه‌های بلند ایران ب) کوه‌های بلند آناتولی ج) فلات تبت د) فلات ایران
- بیابان بزرگ عربستان چه نام دارد؟
 الف) صحرای سینا ب) ربع‌الخالی ج) دشت کویر د) لوت
- از دو رود دجله و فرات کدام جلگه به وجود آمده است؟
 الف) جلگه‌ی سند ب) جلگه‌ی قفقاز ج) جلگه‌ی بین‌النهرین د) جلگه‌ی گنگ
- یکی از مسائل مهم نزاع و اختلاف در منطقه‌ی جنوب غربی آسیا چیست؟
 الف) کمبود آب شیرین ب) نفت ج) مرزها د) اقوام



۵) بخش وسیعی از منطقه‌ی جنوب غربی آسیا دارای چه نوع آب و هوایی است؟

- الف) گرم و مرطوب ب) سرد و خشک
 ج) گرم و خشک د) سرد و مرطوب

۶) مهم‌ترین دین مردم منطقه‌ی جنوب غربی آسیا چیست؟

- الف) مسیحیت ب) اسلام
 ج) یهودیت د) بودایی

۷) بالاترین درآمد عربستان بعد از نفت چیست؟

- الف) گاز ب) فوتبال
 ج) گردشگری د) مراسم حج

۸) علت عدم پیشرفت اقتصادی عراق و افغانستان چیست؟

- الف) عقب‌ماندگی فرهنگی ب) جنگ و اشغال
 ج) بی‌سوادی د) نبود امکانات فرهنگی

۹) پایتخت کشور امارات متحده‌ی عربی کدام است؟

- الف) دوبی ب) جدّه
 ج) ابوظبی د) شارجه

۱۰) سه کشور پرجمعیت جنوب غربی آسیا کدام‌اند؟

- الف) پاکستان - افغانستان - عربستان
 ب) ایران - تاجیکستان - عربستان
 ج) پاکستان - ایران - ترکیه
 د) ترکیه - افغانستان - تاجیکستان

۲) جاهای خالی را پر کنید.

۱) دشت کویر و دشت لوت در کشور واقع شده‌اند.

۲) جلگه‌ی سند از رود سرچشمه می‌گیرد.

۳) آب و هوای گرم و رطوبت زیاد در سواحل خلیج فارس و دریای عمان به علت نزدیکی به دریا حالت پیدا کرده است.

۴) بیابان بزرگ عربستان نام دارد.

۵) پایتخت کشور ترکیه، شهر است.

۶) کشور عربستان بزرگ‌ترین صادرکننده‌ی در جهان است.

۳) جملات درست و نادرست را مشخص کنید.

نادرست	درست
<input type="radio"/>	<input type="radio"/>
<input type="radio"/>	<input type="radio"/>
<input type="radio"/>	<input type="radio"/>
<input type="radio"/>	<input type="radio"/>
<input type="radio"/>	<input type="radio"/>

۱) منطقه‌ی جنوب غربی آسیا، قلب تمدن اسلامی محسوب می‌شود.

۲) عربستان جزء پرجمعیت‌ترین کشورهای منطقه‌ی جنوب غربی آسیاست.

۳) تمدن ایران باستان در منطقه‌ی جنوب غربی آسیا واقع شده است.

۴) کوه‌های بلند ایران جدا از ارتفاعات ترکیه و قفقاز است.

۵) منطقه‌ی جنوب غربی آسیا دارای سرزمین پست و هموار است.

۴) با فلش وصل کنید.

- | | |
|---|------------------|
| • ربع‌الخالی در کجا قرار دارد؟ | • کابل |
| • علت نزاع در جنوب غربی آسیا | • مراسم حج |
| • پایتخت افغانستان | • کمبود آب شیرین |
| • پرجمعیت‌ترین کشور جنوب غربی آسیا | • عربستان |
| • علت عقب‌ماندگی اقتصادی افغانستان و عراق | • دجله و فرات |
| • بزرگ‌ترین مراسم معنوی در جهان | • جنگ و اشغال |
| • رودهای تشکیل‌دهنده‌ی جلگه‌ی بین‌النهرین | • پاکستان |

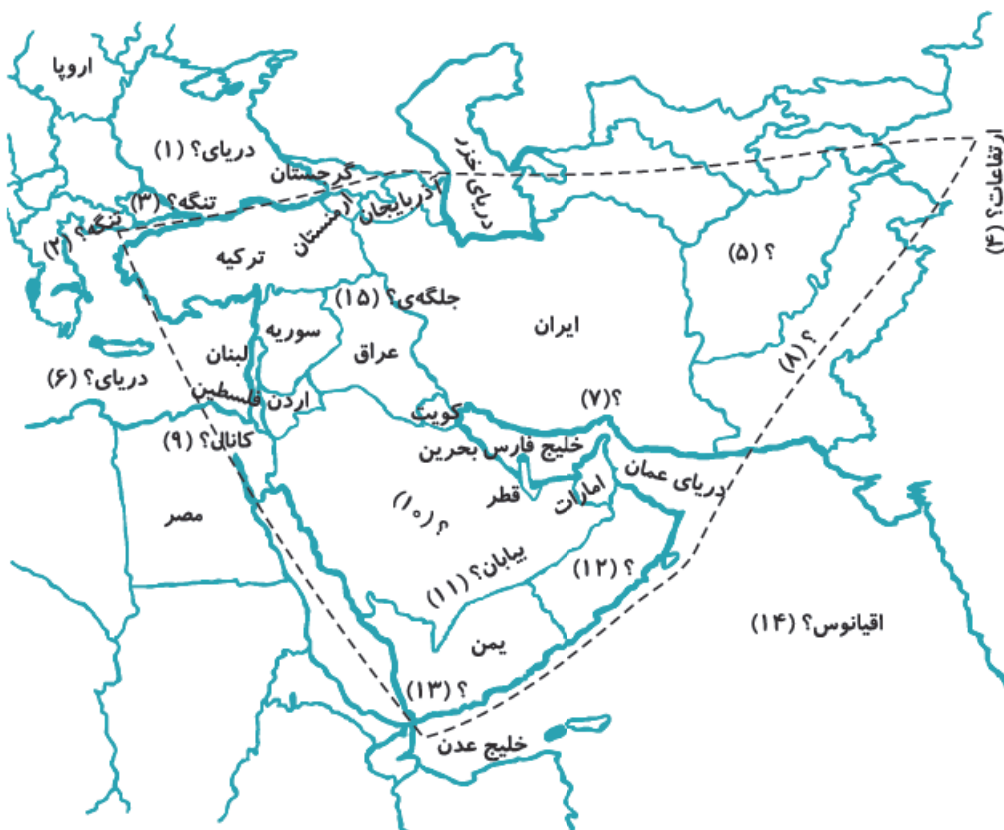
۵ سوالات تشریحی

- ۱ بزرگ‌ترین بیابان عربستان چه نام دارد، چند کیلومتر مربع و چند برابر کشور انگلستان است؟
- ۲ مرتفع‌ترین سرزمین جنوب غربی آسیا کدام است و به کدام ارتفاعات می‌پیوندد؟
- ۳ پر تکلم‌ترین زبان‌های جنوب غربی آسیا کدام‌اند؟
- ۴ مهم‌ترین ادیان جنوب غربی آسیا کدام هستند و چند درصد مردم مسلمان هستند؟
- ۵ نخستین تمدن‌های جهان در جنوب غربی آسیا کدام‌اند؟
- ۶ مهم‌ترین واردات و صادرات کشورهای جنوب غربی آسیا چیست؟
- ۷ آب و هوای مدیترانه‌ای چه نوع آب و هوایی است؟
- ۸ دو جلگه‌ی مهم منطقه کدام هستند و از کجا سرچشمه می‌گیرند؟
- ۹ ویژگی‌های طبیعی جنوب غربی آسیا چیست؟
- ۱۰ سرزمین‌های پست و جلگه‌ای جنوب غربی آسیا را نام ببرید.
- ۱۱ بالاترین صنعت گردشگری در کدام کشورهای منطقه است و علاوه بر درآمدزایی چه مزایای دیگری برای آن‌ها دارد؟

۶ نقشه

به جای علامت‌های سؤال نام مناسب را بنویسید:

- | | | | | |
|----|----|----|----|----|
| ۱ | ۲ | ۳ | ۴ | ۵ |
| ۶ | ۷ | ۸ | ۹ | ۱۰ |
| ۱۱ | ۱۲ | ۱۳ | ۱۴ | ۱۵ |



پاسخ نامه‌ی سوالات درس نوزدهم

پاسخ ۱

- ۱ الف ۲ ب ۳ ج ۴ الف ۵ ح ۶ ب ۷ د ۸ ب ۹ الف ۱۰ ح

پاسخ ۲

- ۱ ایران ۲ سند ۳ شرحی ۴ ربع الخالی ۵ استانبول ۶ نفت

پاسخ ۳

- ۱ درست ۲ نادرست ۳ درست ۴ نادرست ۵ درست

پاسخ ۴

- | | |
|----------------|---|
| کابل | ربع الخالی در کجا قرار دارد؟ |
| مراسم حج | علت نزاع در جنوب غربی آسیا |
| کمبود آب شیرین | پایتخت افغانستان |
| عربستان | پرجمعیت‌ترین کشور جنوب غربی آسیا |
| دجله و فرات | علت عقب ماندگی اقتصادی افغانستان و عراق |
| جنگ و اشغال | بزرگ‌ترین مراسم معنوی در جهان |
| پاکستان | رودهای تشکیل دهنده‌ی جلگه‌ی بین‌النهرین |

پاسخ ۵

- ۱ بیابان بزرگ عربستان، ربع الخالی نام دارد که در شبه جزیره‌ی عربستان واقع شده، حدود ۶۴۰/۰۰۰ کیلومتر مربع و تقریباً ۲/۵ برابر کشور انگلستان وسعت دارد.
- ۲ مرتفع‌ترین سرزمین در جنوب غربی آسیا، کوه‌های بلند ایران هستند که به ارتفاعات ترکیه و قفقاز می‌پیوندند.
- ۳ پرتکلم‌ترین گروه زبانی در منطقه‌ی جنوب غربی آسیا عربی، فارسی، ترکی و اردو هستند.
- ۴ ادیان الهی یهود، مسیحیت و اسلام در این منطقه ظهور کرده‌اند و بیش از ۹۰ درصد مردم مسلمان هستند که قلب تمدن اسلامی محسوب می‌شود.
- ۵ یکی از نخستین کانون‌های تمدن جهانی، منطقه‌ی جنوب غربی آسیاست که تمدن باستانی ایران و بین‌النهرین را شامل می‌شود.
- ۶ اغلب کشورهای منطقه‌ی جنوب غربی آسیا، دارای ذخایر نفت و گاز و متأسفانه اغلب کشورها به صادرات نفت وابسته هستند. اغلب کشورها، محصولات مواد غذایی، ماشین‌آلات و کالاهای مصرفی خود را از کشورهای دیگر وارد می‌کنند.
- ۷ آب و هوای مدیترانه‌ای در اطراف دریای مدیترانه وجود دارد که زمستان‌های معتدل و پرباران و تابستان‌های گرم خشک دارد.
- ۸ جلگه‌ی بین‌النهرین از رودهای دجله و فرات و جلگه‌ی سند که از رود سند سرچشمه می‌گیرد.
- ۹ در جنوب غربی آسیا، سرزمین‌های بلند، سرزمین‌های پست و هموار وجود دارد.
- ۱۰ از سرزمین‌های پست و جلگه‌ای در جنوب غربی آسیا می‌توان به بین‌النهرین در غرب و جلگه‌ی سند در شرق ایران اشاره کرد.
- ۱۱ در کشورهای ترکیه و امارات متحده‌ی عربی، این کشورها از طریق رونق گردشگری، تحول اقتصادی، افزایش تجارت و بازرگانی، درآمد بسیار زیادی به دست می‌آورند.

پاسخ ۶

- ۱ سیاه ۲ داردائل ۳ بسفر ۴ پامیر ۵ افغانستان
 ۶ مدیترانه ۷ تنگه‌ی هرمز ۸ پاکستان ۹ سوئز ۱۰ عربستان سعودی
 ۱۱ ربع الخالی ۱۲ عمان ۱۳ باب‌المندب ۱۴ هند ۱۵ بین‌النهرین