



# مدرسان شریف

## فصل اول

### «آشنایی با روان‌شناسی اجتماعی»

#### تعریف روان‌شناسی اجتماعی

نفوذ، ادراک خویشتن و تفکر اجتماعی در روابط اجتماعی ما نقش مهمی را ایفا می‌کند. نفوذ به این معنی است که دیگران درباره‌ی ما چه نظری دارند. مثلاً «بارون سریع می‌دود...» و ادراک خویشتن، به این معنی است که فرد درباره‌ی خود چه فکر می‌کند. مثلاً «... بله من سریع می‌دوم». ادراک خویشتن بخشی از خود پنداره فرد است که از طریق مقایسه فرد با دیگران و اطلاعاتی که از سوی دیگران برای ما فراهم می‌شود، شکل می‌گیرد. بدین‌خاطر روان‌شناسان اجتماعی به این بخش **مقایسه اجتماعی** نیز می‌گویند. تفکر اجتماعی به تفکر ما درباره‌ی دیگران اشاره دارد و اینکه این تفکر چه تأثیری بر رفتار ما دارد. تفکر اجتماعی یکی از زمینه‌های اصلی روان‌شناسی اجتماعی است. در واقع روان‌شناسی اجتماعی شاخه‌ای از روان‌شناسی است که همه جنبه‌های رفتار اجتماعی و تفکر اجتماعی را مطالعه می‌کند.

#### تعریف عملی روان‌شناسی اجتماعی

تعریف عملی روان‌شناسی اجتماعی بسیار مشکل است و این دشواری به وسیله دو عامل افزایش می‌یابد: گستره‌ی وسیع این حوزه و تغییرات سریع آن. اما بیشتر روان‌شناسان اجتماعی بر درک اینکه چگونه و چرا افراد در موقعیت‌هایی با حضور واقعی یا تصویری افراد دیگر، رفتار، اندیشه و احساس می‌کنند، تأکید می‌کنند. همسو با این واقعیت بنیادی، ما روان‌شناسی اجتماعی را به صورت حوزه‌ای عملی که در جستجوی درک ماهیت و علل رفتار و افکار فرد در موقعیت‌های اجتماعی است، تعریف می‌کنیم.

**کلمه مثال ۱:** موضوع اساسی در روان‌شناسی اجتماعی چه می‌باشد؟

(۴) تغییر رفتار جمعی

(۳) نفوذ

(۲) فشار اجتماعی

(۱) تغییر نگرش

پاسخ: گزینه «۳» موضوع اساسی در روان‌شناسی اجتماعی، نفوذ اجتماعی می‌باشد. نفوذی که مردم بر عقاید یا رفتار دیگران دارند.

#### ماهیت علمی روان‌شناسی اجتماعی

اصطلاح علم به دو موضوع اشاره دارد: (۱) مجموعه‌ای از روش‌ها و (۲) چند روش که می‌توان آنها را برای مطالعه‌ی گستره‌ی وسیعی از موضوع‌ها به کار برد. سؤال تعیین‌کننده در زمینه علمی بودن یک حوزه این است که «آیا حوزه مورد نظر این ارزش‌ها و روش‌ها به کار گرفته است؟» به میزانی که چنین کاری انجام شده باشد آن حوزه، ماهیت علمی دارد. همه حوزه‌ها باید ارزش‌های محوری‌ای که وجود دارد را به کار گیرند تا ماهیت علمی پیدا کنند. چهار نمونه از مهمترین این ارزش‌های محوری عبارتند از:

۱- **دقت (صحت):** متعهد بودن به جمع‌آوری و ارزشیابی اطلاعات درباره‌ی جهان (از جمله رفتار و اندیشه‌ی اجتماعی) به شیوه‌ی هرچه محتاطانه‌تر، دقیق‌تر و تا حد امکان عاری از خطا.

۲- **عینیت:** متعهد بودن به گردآوری و ارزشیابی اطلاعات به شیوه‌ای که در مورد انسان امکان‌پذیر است و عاری از سوگیری باشد.

۳- **دیرباوری:** متعهد بودن به درست دانستن یافته‌ها تنها در صورتی که مکرراً به اثبات رسیده باشد.

۴- **گشاده فکری (سعه صدر):** متعهد بودن به تغییر دیدگاه خود، وقتی شواهد نشان می‌دهد، این دیدگاه غلط است (حتی دیدگاه‌هایی که باور آنها بسیار قوی است).

روان‌شناسی اجتماعی به عنوان یک رشته علمی، عمیقاً به این ارزش‌ها متعهد است و آنها را برای درک ماهیت رفتار و اندیشه اجتماعی به کار می‌گیرد. در نتیجه شناخته شدن روان‌شناسی اجتماعی به عنوان یک رشته علمی کاملاً طبیعی است.



## جایگاه عقل سلیم در روان‌شناسی اجتماعی

در بسیاری از اوقات ما با دیدگاه‌هایی برخورد می‌کنیم که هر دو به وسیله عقل سلیم عرضه شده‌اند، اما با هم در تناقض هستند. روان‌شناسی اجتماعی، یک روش علمی را تعیین می‌کند تا به ما در تشخیص اینکه کدام یک از دو مجموعه متضاد درست است، کمک کند و اینکه چه وقت و چرا یکی از این دیدگاه‌ها درست می‌باشد.

همچنین اندیشیدن ما نیز در معرض چندین نوع خطا قرار دارد که می‌تواند ما را به‌طور جدی گمراه کند. به‌طور مثال گاهی ما قربانی **سفسطه برنامه‌ریزی** می‌شویم. یعنی بر این باور هستیم که پروژه‌ها وقت کمتری از آنچه واقعاً صرف آنها خواهد شد، می‌گیرند و از طرف دیگر این که ما در یک وقت مشخص می‌توانیم بیش از آنکه واقعاً پیش می‌آید در انجام پروژه‌ی خود موفق باشیم. ما بارها مستعد این سوگیری در افکار خود هستیم، علیرغم اینکه تجربه مکرر به ما نشان داده است، هرکاری بیش از آن مقدار که ما تصور می‌کنیم زمان می‌برد. دلیل این خطا از دیدگاه روان‌شناسی اجتماعی این است که ما هنگام برآورد زمانی برای انجام یک تکلیف، تمایل داریم درباره‌ی آینده فکر کنیم. این کار مانع یادآوری تکالیف مشابه در گذشته می‌شود که چقدر زمان صرف آن کارها کرده‌ایم. در نتیجه زمانی را که لازم است تا تکالیف جاری انجام شود، کم برآورد می‌کنیم.

از آنجایی که ما دچار این خطاها می‌شویم، نمی‌توانیم بر عقل سلیم برای حل معماهای رفتار اجتماعی متکی باشیم، بلکه نیاز به شواهد علمی داریم و این دقیقاً موضوع روان‌شناسی اجتماعی است.

## درک رفتار و اندیشه اجتماعی

روان‌شناسان اجتماعی درصد درک و فهم عوامل و شرایط بسیاری هستند که رفتار اجتماعی و اندیشه‌های اجتماعی را که متأثر از اعمال، احساسات، باورها، خاطره‌ها و استنباط‌های افراد، درباره اشخاص دیگر می‌باشند، مورد مطالعه قرار دهند. در این ارتباط متغیرهای زیادی نقش دارند، اما بیشتر این متغیرها تحت یکی از پنج عنوان زیر قرار می‌گیرند:

- ۱- اعمال و خصوصیات اشخاص دیگر
- ۲- فرآیندهای شناختی
- ۳- متغیرهای محیطی
- ۴- بافت فرهنگی
- ۵- عوامل زیست‌شناختی

## اعمال و خصوصیات اشخاص دیگر

تجربه نشان داده است که رفتار افراد دیگر بر رفتارهای ما اغلب اثر نیرومندی دارد، زیرا ما به ویژگی‌های قابل رؤیت دیگران از قبیل ظاهر آنها واکنش نشان می‌دهیم. در واقع یافته‌های گزارش‌شده به وسیله هاسین و تروپ (۲۰۰۰) حاکی از آن است که ما نمی‌توانیم ظاهر دیگران را نادیده بگیریم، حتی وقتی آگاهانه برای نادیده گرفتن آن تلاش می‌کنیم، یا از چنین اثراتی آگاه نباشیم و حتی وقتی وجود آنها را انکار می‌کنیم.

## فرآیندهای شناختی

فرآیندهای شناختی نقش حیاتی در رفتار اجتماعی و اندیشه اجتماعی ما ایفا می‌کند. ما همیشه تلاش می‌کنیم که از جهان اجتماعی، معنایی استنباط کنیم و این تلاش منجر به این می‌شود که به **شناخت‌های اجتماعی** زیادی دست بزنیم. یعنی برای مدت طولانی سخت درباره دیگران بیندیشیم: آنها چگونه هستند؟ چرا اینگونه رفتار می‌کنند؟ نسبت به رفتار ما چگونه واکنش نشان می‌دهند؟ روان‌شناسان اجتماعی از اهمیت چنین فرآیندهایی به‌خوبی آگاه هستند. در واقع شناخت اجتماعی یکی از مهم‌ترین حیطه‌های پژوهش در روان‌شناسی اجتماعی است.

## متغیرهای محیطی

یافته‌های پژوهشی نشان می‌دهند که محیط فیزیکی بر احساسات، افکار و رفتارهای افراد اثر دارد، به همین دلیل متغیرهای بوم‌شناختی در حیطه روان‌شناسی اجتماعی نوین قرار می‌گیرند.

## بافت فرهنگی

رفتار اجتماعی به شدت تحت تأثیر **هنجارهای فرهنگی**، عضویت در گروه‌های مختلف و تغییر کردن ارزش‌های اجتماعی قرار دارد. **هنجارهای فرهنگی** نیز نقش بسیار پراهمیتی در تصمیم‌های مهم زندگی ما ایفا می‌کند. بنابراین، رفتار اجتماعی و اندیشه اجتماعی به شدت تحت تأثیر عوامل فرهنگی قرار می‌گیرد. اصطلاح **فرهنگ** به نظامی از معانی، ادراک و باورهای مشترکی که مردم متعلق به یک گروه دارا هستند، اطلاق می‌شود.

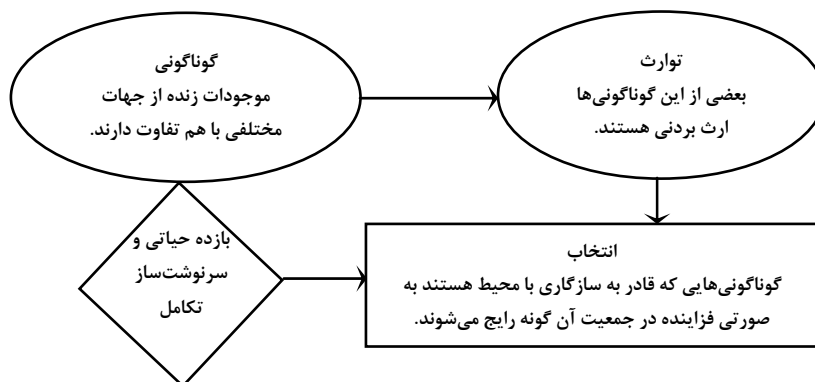
کج مثال ۲: به نظامی از معانی، ادراکها و باورهای مشترکی که مردم متعلق به یک گروه دارا هستند، ..... اطلاق می‌شود.

(۱) هنجار (۲) فرهنگ (۳) ارزش (۴) نگرش

پاسخ: گزینه «۲» اصطلاح فرهنگ به نظامی از معانی، ادراکها و باورهای مشترکی که مردم متعلق به یک گروه دارا هستند، اطلاق می‌شود.

### عوامل زیست‌شناختی

امروزه بسیاری از روان‌شناسان اجتماعی به این باور رسیده‌اند که ترجیح‌ها، رفتارها، هیجان‌ها و نگرش‌ها تحت تأثیر توارث زیست‌شناختی ما قرار دارند. این دیدگاه که عوامل زیست‌شناختی نقش مهمی در رفتار اجتماعی ما دارند، از حوزه‌ی روان‌شناسی تکاملی آمده است. روان‌شناسی تکاملی معتقد است که ما دارای تعداد زیادی مکانیسم‌های روان‌شناختی تکامل یافته هستیم که به ما کمک می‌کنند تا مسائل مربوط به بقای خود را حل کنیم. فرآیند تکامل شامل سه مؤلفه بنیادی است: **گون‌گونی**، **توارث**، **انتخاب**. گون‌گونی به این واقعیت اطلاق می‌شود که جانوران متعلق به یک گونه خاص از بسیاری جهات با یکدیگر متفاوت‌اند. در واقع چنین تنوعی بخش اساسی از حیات روی سیاره ما را تشکیل می‌دهد. منظور از توارث این است که برخی از این گون‌گونی‌ها می‌توانند از طریق مکانیسم‌های پیچیده‌ای که ما تازه شروع به درک آنها کرده‌ایم از نسلی به نسل دیگر انتقال داده شوند. انتخاب به این واقعیت گفته می‌شود که برخی از گون‌گونی‌ها به افرادی که دارای آن گون‌گونی هستند، از لحاظ تولیدمثل مزیتی می‌دهد مثل احتمال بیشتر زنده ماندن، یافتن جفت و انتقال این گون‌گونی‌ها به نسل‌های بعدی ...



شکل ۱- تکامل: مرور کلی

طبق اصل راهبردهای جفت‌جویی کوتاه‌مدت، مردان نسبت به زنان، تعداد شریک جنسی بیشتر را ترجیح می‌دهند. این واقعیت نشانگر آن است که همان‌طور که دیدگاه تکاملی نیز معتقد است، عوامل ژنتیکی در این عمل نقش دارند. دیدگاه تکاملی نمی‌گوید که ما الگوهای خاصی از رفتار اجتماعی را به ارث می‌بریم، بلکه این دیدگاه معتقد است که بسته به محیط‌هایی که در آنها زندگی می‌کنیم، تمایل یا پیش‌آمدگی‌هایی را که ممکن است یا ممکن نیست به واقعیت درآیند، به ارث می‌بریم. همچنین این دیدگاه نمی‌گوید که ما به وسیله ژن‌های خود «مجبور» به عمل کردن به شیوه خاص می‌شویم یا به سوی انجام اعمال خاصی «رانده» می‌شویم، بلکه صرفاً معتقد است که به‌خاطر توارث ژنتیکی خود، تمایل داریم به شیوه‌ی معینی رفتار کنیم که در گذشته شانس بقا را در اجداد و انتقال ژن‌های آنها را به ما افزایش داده است. البته این تمایلات را می‌توان به وسیله‌ی عوامل شناختی و اثرات تجربه (مثلاً یادگیری) کاهش داد و حتی بر آنها فائق آمد.

### موضوع اصلی روان‌شناسی اجتماعی

روان‌شناسی اجتماعی دارای چندین روند اصلی است که این روندها به شرح زیر است: تعامل شناخت - رفتار، عصب‌شناسی اجتماعی، فرآیندهای ناهشیار، چشم‌انداز فرهنگی.

### تعامل شناخت - رفتار

در گذشته روان‌شناسان اجتماعی را به دو دسته متمایز تقسیم می‌کردند که امروزه این دسته‌بندی دیگر پذیرفته نمی‌شود:

(الف) کسانی که علاقمند به رفتار اجتماعی بودند؛ (مردم در موقعیت‌های اجتماعی چگونه عمل می‌کنند).

(ب) کسانی که علاقمند به اندیشه اجتماعی بودند؛ (مردم چگونه سعی می‌کنند تا از جهان اجتماعی چیزی بفهمند و خودشان و دیگران را درک کنند). قابل ذکر است، بین اندیشه اجتماعی (مردم درباره خود و دیگران چگونه می‌اندیشند) و رفتار اجتماعی تأثیر و تأثر پیچیده و مداومی وجود دارد. امروزه در روان‌شناسی اجتماعی جدید، رفتار و شناخت، در پیوند نزدیک و مداوم با یکدیگر دیده می‌شوند. مسأله مهمی که وجود دارد این است که ما نمی‌توانیم



این مطلب را درک کنیم که چرا «مردم در موقعیت‌های اجتماعی به شیوه‌های معینی رفتار می‌کنند، بدون آنکه اندیشه‌ها، خاطرات و نگرش و باورهای آنها را مد نظر قرار داده باشیم». همه روان‌شناسان اجتماعی توافق دارند که ما نمی‌توانیم درک کاملی از چگونگی اندیشه‌ی مردم درباره جهان اجتماعی داشته باشیم، بدون آنکه در نظر بگیریم چگونه چنین شناخت اجتماعی‌ای بر رفتار و روابط آنها را با دیگران تحت تأثیر قرار می‌دهد.

تحقیقاتی درباره این مسأله وجود دارد که انسان‌ها، افرادی را که شبیه خودشان هستند دوست دارند یا افرادی که با آنها متفاوت هستند؟ چندین دهه پژوهش‌ها این مسأله را تأیید کردند که انسان‌ها به افرادی که به خودشان شبیه‌تر باشند، تمایل بیشتری دارند. همه ما تصویری ذهنی از اینکه در حال حاضر چه شکلی هستیم که **خود واقعی** نامیده می‌شود و تصویری ذهنی از نوع آدمی که دوست داریم شبیه او باشیم که همان **خود آرمانی** است، داریم. اگر ما فردی را ملاقات کنیم که به خود آرمانی نزدیک‌تر باشد تا خود واقعی، ما هم ممکن است او را دوست داشته باشیم و هم او را برای خود تهدیدکننده بدانیم، چرا که ما قصد داشتیم در آینده چنین مقامی داشته باشیم.

### عصب‌شناسی اجتماعی

روان‌شناسان اجتماعی به دنبال یافتن زیربنای عصبی اندیشه اجتماعی و رفتار اجتماعی هستند. آن‌ها می‌خواهند رویدادهای درون مغز (با استفاده از MRI و دیگر انواع اسکن‌های مغز)، فعالیت‌های عصبی دیگر و حتی تغییرات در نظام ایمنی بدن را مطالعه کنند تا مشخص شود چگونه این رویدادها به فرآیندهای اجتماعی مهم ربط دارند.

پژوهشی درباره مقوله‌بندی اجتماعی انجام شد که به بررسی این مسأله می‌پرداخت؛ چگونه ما تعیین می‌کنیم که افراد، به این مقوله اجتماعی تعلق دارند یا به آن مقوله اجتماعی. پژوهشگران با استفاده از انواع خاصی از فعالیت الکتریکی مغز که به پتانسیل رویداد - وابسته معروف است، پایه عصبی این فرآیند را بررسی کردند. این پژوهش به این صورت بود که به افراد عکس‌هایی ارائه شد و از آنها می‌خواستند سریع جنسیت و نژاد آنها را با دکمه‌هایی که در اختیار آنها بود، مشخص کنند. در حالی که دانشجویان این تکلیف را انجام می‌دادند، چندین پتانسیل رویداد - وابسته از مغز آنها ثبت می‌شد. نتایج نشان داد که در آغاز توجه بیشتر معطوف به اهداف سیاه بود تا سفید (یعنی عکس‌های افراد سیاه‌پوست پتانسیل بیشتری را فرا می‌خواندند) که نشان‌دهنده توجه بیشتر بود. درباره جنسیت هدف‌های مؤنث واکنش‌های بزرگتری را در مقایسه با هدف‌های مذکر ایجاد می‌کردند. این یافته‌ها نشان دادند که مقوله‌بندی خیلی سریع رخ می‌دهد و اینکه مردم بیش از توجه به جنسیت، به هویت نژادی توجه می‌کنند که این نشان‌دهنده این است که مقوله‌بندی از یک ترتیب مشخص پیروی می‌کند، یعنی ابتدا به برخی اطلاعات توجه می‌کنیم سپس به اطلاعات دیگر.

اما امروزه صاحب‌نظران به این نتیجه رسیده‌اند که جنبه‌های فراوانی از اندیشه‌ی اجتماعی وجود دارد که نمی‌توان آنها را به نواحی خاصی از مغز ربط داد؛ جنبه‌هایی نظیر تصور قالبی، نگرش‌ها، اسنادها و تقابل. در اصل همه این مؤلفه‌های اندیشه‌های اجتماعی بازتاب‌های فعالیت مغز هستند، اما نمی‌توان این مؤلفه‌ها را از این طریق مورد مطالعه قرار داد.

### فرآیندهای ناهشیار

همه ما در تلاش برای یافتن دلایلی برای تبیین اعمال یا احساسات خود هستیم و اغلب موفق هم می‌شویم؛ اما این بدین معنا نیست که ما واقعاً می‌فهمیم چرا به شیوه‌های معینی فکر یا رفتار می‌کنیم. ما نمی‌دانیم چرا در یک بافت اجتماعی آن گونه فکر یا رفتار می‌کنیم. درباره دلایل این اعمال در بهترین شکل آگاهی مختصری از آنها داریم و یا اینکه احساس می‌کنیم به صورت خودکار و بدون هیچ‌گونه اندیشه و یا قصدی از جانب ما، صورت می‌گیرد. در یک پژوهش، محققان استدلال کردند که در نتیجه **خودخواهی ناآشکار**، احساسات ما درباره‌ی تقریباً هر چیزی در جهان اطرافمان تحت تأثیر رابطه آن چیز با خودپنداره ما قرار می‌گیرد. یعنی هر چه شخص یا چیزی به خودپنداره ما نزدیک‌تر باشد، بیشتر آن را دوست داریم. منظور از **خودخواهی ناآشکار**، تمایل ناخودآگاه به **خودافزایی** است. یعنی ما علاقه داریم به دنبال چیزهایی برویم که به ما نزدیک‌تر باشد. مثلاً افرادی که اسم لوئیس دارند علاقه دارند در سنت لوئیس زندگی کنند. ترجیحات ما برای انتخاب محل سکونت و شغل می‌تواند تحت تأثیر واکنش‌ها و احساساتی قرار بگیرد که از وجود آنها حتی خبر نداریم. هر قدر روان‌شناسی اجتماعی در این زمینه بیشتر نفوذ کند، اثرات عوامل ناهشیار در اعمال و رفتار و اندیشه اجتماعی، جامع و گسترده‌تر به نظر می‌رسد.

**کج مثال ۳:** تحت تأثیر چه پدیده‌ای احساسات ما تقریباً درباره‌ی هر چیزی در جهان اطرافمان تحت تأثیر رابطه آن چیز با خودپنداره ما قرار می‌گیرد؟

- (۱) واگیری هیجانی (۲) خودخواهی ناآشکار (۳) دگرافزایی (۴) خودارجایی

پاسخ: گزینه «۲» در نتیجه **خودخواهی ناآشکار**، احساسات ما تقریباً درباره‌ی هر چیزی در جهان اطرافمان تحت تأثیر رابطه آن چیز با خودپنداره ما قرار می‌گیرد.



## چشم‌انداز فرهنگی

میراث فرهنگی، قومی و نژادی، اغلب نقش کلیدی در هویت شخص ایفا می‌کنند و اثرات مهمی را بر رفتار دارد. روان‌شناسان اجتماعی بر این اعتقادند که چنین تفاوت‌هایی بسیار با اهمیت هستند و باید در جهت درک رفتار انسان به دقت مورد توجه قرار گیرند. امروزه چشم‌انداز فرهنگی بر اهمیت جنسیت، سن، قومیت، جهت‌گیری جنسی، ناتوانی، پایگاه اجتماعی اقتصادی، جهت‌گیری مذهبی و بسیاری ابعاد اجتماعی و فرهنگی تأکید دارد. این منجر به تغییرات مهمی در نقاط تأکید تحقیقات روان‌شناسی اجتماعی شده است.

## روش تحقیق در روانشناسی اجتماعی

### مزیت روش تحقیق

دلایلی که دانستن درباره روش‌های تحقیق در علم روان‌شناسی اجتماعی را سودمند می‌دانند عبارتند از:

- ۱- دانستن چگونگی انجام پژوهش، به فرد کمک می‌کند تا مطالعات خاص و آنچه درباره موضوعات مختلف در روان‌شناسی اجتماعی مطرح می‌شود را بفهمد.
- ۲- درک ماهیت پژوهش به فرد کمک می‌کند که مصرف‌کننده مطلع‌تر دانش باشد و وقتی با مقاله‌ای روبه‌رو می‌شود بداند آن را چگونه تفسیر کند، یا چگونه این اطلاعات به دست آمده است؟ و یا آیا می‌توان به آن اعتماد کرد؟ و ...
- ۳- جلوگیری از افتادن در برخی دام‌های منطقی و سوسه‌انگیز که بیشتر مردم در آنها می‌افتند. به‌طور مثال بسیاری از مردم از تفاوت بین همبستگی و علیت تصور روشنی ندارند، یعنی تصور می‌کنند وقتی دو متغیر با هم همبستگی دارند، یکی از آنها باید علت دیگری باشد. در حالی که این فرض غلطی است. دانش کاربردی درباره روش تحقیق به فرد کمک می‌کند تا از این خطا و خطاهای رایج دیگری که بسیاری از مردم مرتکب می‌شوند، اجتناب کند.

### مشاهده نظام‌دار

یکی از روش‌های مطالعه رفتار اجتماعی، با دقت مشاهده کردن رفتار در حین وقوع آن است. این نوع مشاهده از نوع مشاهده غیررسمی که همه ما آن را انجام می‌دهیم نیست، بلکه مشاهده‌ای است که با اندازه‌گیری درست و دقیق همراه است. وقتی پژوهشگر برای مطالعه امری در مکان مورد نظر حاضر می‌شود و دست به مشاهده می‌زند، روش‌هایی که به کار می‌گیرد را **مشاهده طبیعی** می‌نامند. یعنی مشاهده رفتار در زمینه طبیعی آن روی می‌دهد. در این روش، پژوهشگر هیچ دخالتی در آنچه مشاهده می‌کند ندارد.

روش دیگری از مشاهده نظام‌دار، **روش زمینه‌یابی** است. در این روش، تعداد زیادی از افراد به پرسش‌هایی درباره‌ی نگرش‌ها و رفتار خود پاسخ می‌دهند. مطالعات زمینه‌یابی برای منظورهای زیادی به کار می‌رود: برای اندازه‌گیری نگرش نسبت به موضوع‌های خاص، برای دانستن نظر رأی‌دهندگان در مورد کاندیداهای سیاسی مختلف. روان‌شناسان اجتماعی برای اندازه‌گیری نگرش‌های مربوط به موضوع‌های اجتماعی یا برنامه‌های تبعیض مثبت، از روش زمینه‌یابی استفاده می‌کنند.

### روش زمینه‌یابی دارای چند مزیت است:

می‌توان اطلاعات زیادی را به آسانی جمع‌آوری کرد، به این کار، **هم نوآوری** می‌گویند؛ زیرا مصرف‌کنندگان و شرکت‌ها با هم همکاری می‌کنند تا چیز تازه‌ای ایجاد کنند. برای اینکه زمینه‌یابی ابزار پژوهشی مفیدی باشند باید الزام‌های معینی را برآورد کنند. نخست، افرادی که در مطالعه زمینه‌یابی شرکت می‌کنند باید معرف جامعه‌ای باشند که قرار است نتیجه به آن تعمیم داده شود. دوم، شیوه‌ای که مواد پرسش‌ها به قالب کلمات ریخته می‌شوند می‌تواند اثراتی نیرومند بر نتایج داشته باشند، پس باید به شیوه‌ای که سؤالات طراحی می‌شود توجه کرد. در نتیجه روش زمینه‌یابی، روشی سودمند برای مطالعه‌ی بعضی جنبه‌های رفتار اجتماعی است اگر موضوع‌های مربوط به نمونه‌گیری و نحوه بیان پرسش‌ها به دقت در نظر گرفته شده و رعایت شوند.

### همبستگی

در روش تحقیق همبستگی، دو یا بیش از دو متغیر اندازه‌گیری می‌شوند تا معلوم شود آیا آنها به طریقی به هم ربط دارند یا خیر؟ یعنی وقتی یک رویداد تغییر می‌کند، رویداد دیگر نیز تغییر می‌کند؟ روان‌شناسان اجتماعی به چنین جنبه‌های قابل تغییر جهان طبیعی، **متغیر** می‌گویند، زیرا می‌توانند مقادیر مختلف اختیار کنند. وجود همبستگی بین دو متغیر بسیار سودمند است چرا که احتمال پیش‌بینی یک متغیر از روی اطلاعات مربوط به متغیر دیگر وجود دارد. اما این همبستگی به هیچ عنوان تضمین نمی‌کند که تغییر در یکی از آنها باعث تغییر در دیگری شود یا اینکه به صورت علی با هم ارتباط دارند. دامنه تغییر همبستگی از -۱ تا +۱ است. هرچه فاصله همبستگی از صفر بیشتر باشد همبستگی قوی‌تر است. همبستگی مثبت بدین معنی است که وقتی یک متغیر زیاد می‌شود متغیر دیگر هم زیاد می‌شود و همبستگی منفی به این معنی است که وقتی یک متغیر زیاد می‌شود، متغیر دیگر کم می‌شود. همبستگی صفر به معنای عدم همبستگی است.



## روش آزمایشی

روش آزمایشی شامل تغییر نظام‌دار یک یا بیش از یک متغیر (متغیر مستقل) است تا مشخص شود که تغییر دادن‌های این متغیرها بر برخی از وجوه رفتار (متغیر وابسته) اثر می‌گذارد یا خیر؟ استفاده موفقیت‌آمیز از روش آزمایشی مستلزم گمارش تصادفی آزمودنی‌ها در موقعیت‌های آزمایشی یا کنترل است و اینکه باید دیگر عواملی که ممکن است بر رفتار اثرگذار باشد را کنترل کرد تا از درآمیختگی متغیرها اجتناب شود، در غیر این صورت یافته‌های پژوهشی بی‌معناست.

اگرچه روش آزمایشی ابزار پژوهش بسیار نیرومندی است اما روش کاملی نیست. اغلب، پرسش‌هایی در مورد اعتبار بیرونی آن مطرح است. به علاوه، به‌خاطر برخی ملاحظات علمی و اخلاقی در برخی موقعیت‌ها نمی‌توان از آن استفاده کرد.

**کج مثال ۴:** چه عاملی کنترل در آزمایش‌های روان‌شناسی اجتماعی را محدود می‌کند؟

- (۱) شرایط موقعیتی (۲) گستردگی عوامل (۳) تفاوت افراد (۴) گزینش ناقص

پاسخ: گزینه «۳» این واقعیت که افراد از جهات دقیق و بی‌شماری با یکدیگر تفاوت دارند، کنترل را محدودتر می‌سازد.

## تفسیر نتایج تحقیق

برای تعیین اینکه آیا نتایج یک طرح پژوهشی واقعی بوده یا حاصل شانس و تصادف است، روان‌شناسان اجتماعی از آمار استنباطی استفاده می‌کنند. اگر احتمال اینکه این نتایج حاصل شانس و تصادف باشند، ضعیف باشند (هیچ‌گاه احتمال الگوی یافته‌هایی که حاصل از شانس و تصادف باشد صفر نیست) یعنی کمتر از ۵ مورد از صد مورد، نتایج معنی‌دار است.

برای ارزیابی جهت و مقدار اثرات متغیرهای مستقل در مطالعات مختلف، روان‌شناسان اجتماعی از **فرا تحلیل** استفاده می‌کنند. یعنی با استفاده از این روش نتایج پژوهش‌های مختلف بسیاری با هم ترکیب می‌شوند تا هم جهت و هم مقدار اثرات متغیرهای مستقل برآورد شود.

## نقش نظریه در روان‌شناسی اجتماعی

در نظریه، پژوهشگران به دنبال چارچوبی برای تبیین رویدادها و فرآیندهای مختلف هستند. شیوه ساختن نظریه به شرح زیر است:

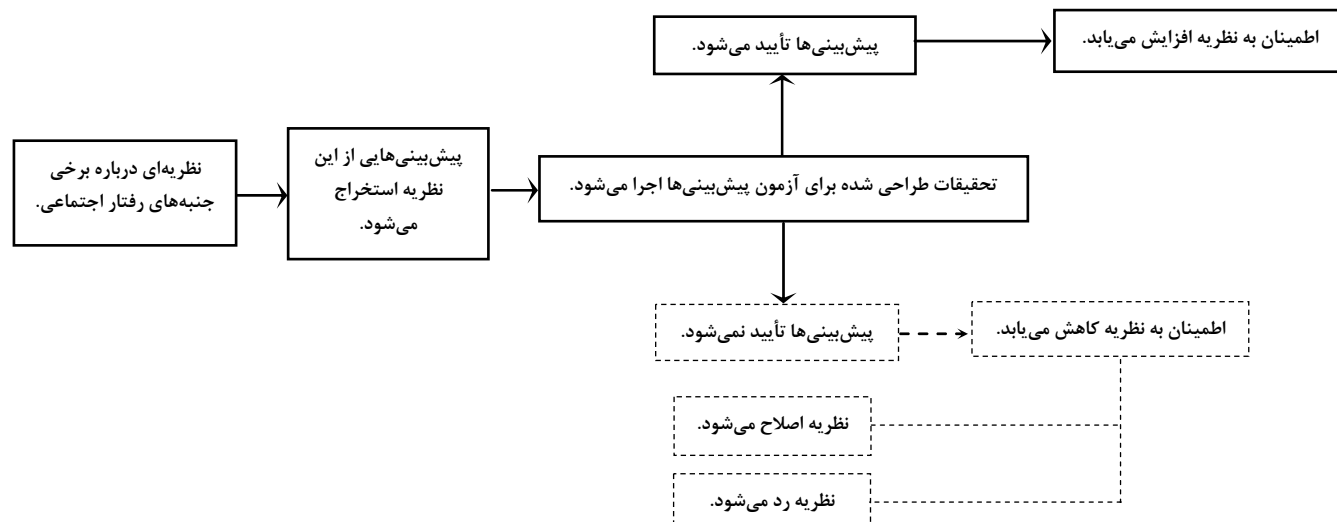
- ۱- بر اساس شواهد موجود، نظریه‌ای که منعکس‌کننده این شواهد است فرض می‌شود.
- ۲- نظریه حاوی مفاهیم بنیادی و اظهاراتی درباره‌ی چگونگی ارتباط این مفاهیم است که به سازماندهی اطلاعات موجود کمک می‌کند و درباره‌ی رویدادهای قابل مشاهده پیش‌بینی‌هایی را انجام می‌دهد.
- ۳- این پیش‌بینی‌ها که به فرضیه معروف هستند، مورد آزمون قرار می‌گیرند.
- ۴- اگر نتایج آزمون با نظریه همخوان بود نظریه تأیید، اما اگر نتایج آزمون با نظریه همخوان نباشد، نظریه رد می‌شود.
- ۵- اگر فرضیه تأیید شود، همچنان راه برای پالایش آن باز است.

### ۲ نکته مهم درباره نظریه‌ها

**نکته ۱:** نظریه‌ها در معنای غایی و نهایی ثابت شده نیستند، بلکه همواره آماده آزمون شدن هستند و با اطمینان کم و بیش و بسته به وزن شواهد موجود پذیرفته می‌شوند.

**نکته ۲:** پژوهش بدین منظور انجام نمی‌گیرد تا یک نظریه را اثبات یا تأیید کند، بلکه پژوهش به منظور جمع‌آوری شواهدی در رابطه با نظریه انجام می‌شود. نظریه‌ها هم دانش موجود را سازمان‌دهی می‌کنند و هم درباره چگونگی وقوع رویدادها و فرآیندها، پیش‌بینی‌هایی را ارائه می‌دهند. وقتی یک نظریه فرمول‌بندی شد، فرضیه‌هایی که طبق اصول منطقی از آن استخراج شده‌اند، از طریق پژوهش‌های دقیق آزمون می‌شوند. اگر نتایج با پیش‌بینی‌ها همخوان باشند، اطمینان به نظریه افزایش می‌یابد و چنانچه نتایج با پیش‌بینی‌ها همخوان نباشند، ممکن است نظریه اصلاح و نهایت به خاطر غلط بودن رد شود.

(شکل ۲)



شکل ۲ - فرآیند تأیید یا رد نظریه

کج مثال ۵: انتظار از اینکه آزمایش‌های روان‌شناسی اجتماعی بازتاب دنیای واقعی نیستند به کدام مفهوم اشاره دارد؟

- (۱) واقع‌گرایی آزمایشی (۲) گمانه‌زنی (۳) قانون‌مندی (۴) واقع‌گرایی‌ظاهر

پاسخ: گزینه «۴» این واقعیت که آزمایش آزمایشگاهی تا چه اندازه مشابه رویدادهایی است که اغلب در دنیای خارج برای مردم رخ می‌دهد، واقع‌گرایی‌ظاهر نامیده می‌شود.

### اخلاق پژوهشی و حقوقی افراد

یکی از روش‌هایی که پژوهشگران روان‌شناسی اجتماعی از آن استفاده می‌کنند روش فریب است. این روش شامل تلاش پژوهشگران برای مخفی نگهداشتن هدف تحقیق از شرکت‌کنندگان در تحقیق است؛ زیرا پژوهشگران اعتقاد دارند اگر شرکت‌کنندگان هدف واقعی پژوهش را بدانند رفتار آنها را تحت تأثیر قرار داده و بنابراین اطلاعات نامعتبری درباره رفتار اجتماعی و اندیشه اجتماعی به دست خواهد آمد. در نتیجه فریب موقت را تأیید می‌کنند. اما فریب، مسائل اخلاقی مهمی را مطرح می‌سازد که نمی‌توان آنها را نادیده گرفت.

- ۱- احتمال دارد فریب منجر به آسیب رساندن به اشخاص گردد. یعنی ممکن است افراد از شیوه به‌کار گرفته یا واکنش خود نسبت به آن ناراحت شوند.
- ۲- شرکت‌کنندگان به‌خاطر فریبی که خورده‌اند، آزاده خاطر شوند و به روان‌شناسی اجتماعی و تحقیقات روان‌شناسی نگرش منفی پیدا کنند.

برای به‌کار بردن روش فریب، توجه به نکات زیر الزامی است:

- ۱- هرگز نباید برای ترغیب افراد به شرکت در یک تحقیق از روش فریب استفاده کرد.

- ۲- فریب موقت گاهی می‌تواند قابل قبول باشد، مشروط به اینکه دو اقدام احتیاطی بنیادی صورت گیرد.

الف) موافقت آگاهانه: قبل از تصمیم‌گیری فرد نسبت به شرکت در آزمایش تا آنجایی که امکان دارد اطلاعاتی درباره شیوه‌هایی که باید دنبال کند، به وی داده شود.

ب) در جریان قرار دادن نادقیق: ارائه توصیف کاملی از هدف‌های پژوهشی در اختیار آزمودنی‌ها پس از اینکه در تحقیق شرکت کردند. شواهد نشان داده موافقت آگاهانه و در جریان قرار دادن دقیق توانست خطرات بالقوه‌ی فریب دادن را به میزان قابل توجهی کاهش دهد.

کج مثال ۶: کدام گزینه صحیح می‌باشد؟

- (۱) جلسه آگاه‌سازی پس از آزمایش صورت می‌پذیرد. (۲) بازگویی دلایل فریب الزامی ندارد.  
(۳) اهداف واقعی آزمایش باید از قبل آشکار شود. (۴) آزمودنی تا آخر آزمایش باید به تعهد خود پایبند باشد.

پاسخ: گزینه «۱» جلسه پس از آزمایش، که گاهی جلسه آگاه‌سازی نامیده می‌شود، بخش خیلی مهمی از آزمایش است.



## تست‌های طبقه‌بندی شده فصل اول

- کله ۱- مهم‌ترین مزیت روش تحقیق آرشویی برای روان‌شناسی اجتماعی کدام است؟** (سراسری ۸۵)
- (۱) معمولاً اطلاعات مربوط به آن فراوان و به راحتی قابل دسترس است. (۲) معمولاً تجزیه و تحلیل داده‌های جمع‌آوری شده بسیار کم هزینه است. (۳) این‌که انجام این نوع تحقیق آسان و هرکسی می‌تواند آن را انجام دهد. (۴) این‌که محقق نسبت به عکس‌العملی بودن پاسخ‌های آزمودنی‌ها نگرانی ندارد.
- کله ۲- کدام یک از روش‌های تحقیق زیر برای بررسی تأثیر فعالیت گروهی بر یادگیری شاگردان مدارس مناسب‌تر است؟** (سراسری ۸۵)
- (۱) آزمایش طبیعی (۲) آزمایش میدانی (۳) تحقیق آزمایشگاهی (۴) تحقیق زمینه‌یابی
- کله ۳- اگر روان‌شناسی اجتماعی و جامعه‌شناسی هر دو بخواهند به مطالعه وضعیت یک باند دزدی بپردازند به چه شکل عمل خواهند کرد؟** (سراسری ۸۵)
- (۱) اولی اعمال تبهکارانه باند مزبور را به صورت گروهی مطالعه می‌کند. (۲) دومی بررسی می‌کند که هر عضو باند چگونه تحت تأثیر باند قرار گرفته است. (۳) اولی به مطالعه رفتار یکی از افراد باند تحت تأثیر رفتار گروهی باند می‌پردازد. (۴) دومی به ویژگی‌های ذاتی و ژنتیک افراد باند توجه نشان می‌دهد.
- کله ۴- مهم‌ترین مزیت تحقیق میدانی چیست؟** (سراسری ۸۶)
- (۱) آسان بودن اجرای آن و تحلیل داده‌ها (۲) امکان کنترل کامل متغیرهای تداخل‌گر (۳) علمی بودن آن که از همه روش‌ها بیشتر است. (۴) قدرت تعمیم نتایج به دست آمده به جامعه آماری
- کله ۵- وضعیت روان‌شناسی اجتماعی را در حال حاضر با کدام یک از عبارات‌های زیر می‌توان توصیف کرد؟ علمی است:** (سراسری ۸۷)
- (۱) بین‌رشته‌ای (۲) تجربی (۳) منحصر به فرد (۴) نظری
- کله ۶- در روان‌شناسی اجتماعی، تحقیق کاربردی با کدام سؤال آغاز می‌شود؟** (سراسری ۸۹)
- (۱) چگونه باید طبقه محروم را قانع کرد تا روش‌های تنظیم خانواده را به کار برند؟ (۲) آیا ترتیب ارائه دلایل قانع‌سازی می‌تواند در تغییر نگرش اثر بگذارد؟ (۳) برای تعدیل هم‌رنگی زنان با دیگران چه اقداماتی می‌توان انجام داد؟ (۴) آیا رعایت قوانین اخلاقی و اجتماعی با جنسیت افراد رابطه دارد؟
- کله ۷- چرا روان‌شناسی اجتماعی تلاش می‌کند عوامل، فرآیندها و متغیرهای مؤثر در ایجاد رفتار ناپسند را بشناسد؟** (سراسری ۹۰)
- (۱) برخی عوامل مشخص‌کننده مرز بین شخصیت واقعی و نقش بازی کردن مردم، می‌تواند دقیقاً روشن شود. (۲) برخی عوامل در منش و شخصیت افراد باعث رفتار ناپسند و یا مطلوب اجتماعی می‌شود. (۳) برخی عوامل موجب می‌شوند افراد از موقعیت در جهت ارضای خود برای انجام رفتارهای ناپسند استفاده کنند. (۴) برخی عوامل و متغیرها می‌توانند موقعیتی فراهم آورند که بسیاری از افراد ناپسندکار وادار به انجام اعمال ناپسندکار گردند.
- کله ۸- در صورتی که روان‌شناسان اجتماعی با مسأله نتایج گوناگون روبه‌رو می‌شوند از چه فنی استفاده می‌کنند؟** (سراسری ۹۰)
- (۱) فراتحلیلی (۲) آزمایشی (۳) همبستگی (۴) مشاهده‌ای
- کله ۹- کدام ناحیه از مغز برای ارزیابی محرک‌های اجتماعی نقش دارد؟** (سراسری ۹۱)
- (۱) بادامه (۲) آمیگدال (۳) ساقه (۴) لیمبیک
- کله ۱۰- نخستین آزمایش در روان‌شناسی اجتماعی توسط کدام فرد انجام شد؟** (سراسری ۹۳)
- (۱) آلپورت (۲) تریپلت (۳) دینگلمن (۴) مظفر شریف
- کله ۱۱- چنانچه توسط روان‌شناسی اجتماعی بدون دستکاری متغیری درصدد بررسی و نقش یک متغیر بر یک یا چند متغیر دیگر باشد، از چه روش تحقیقی استفاده کرده است؟** (سراسری ۹۳)
- (۱) همبستگی (۲) آزمایشی (۳) نیمه آزمایشی (۴) شبه آزمایشی
- کله ۱۲- پدیده «حرکت خودزاد»، توسط چه کسی آزمایش و مطرح شد؟** (سراسری ۹۴)
- (۱) کلاین برگ (۲) ماکس رینگلمن (۳) مظفر شریف (۴) نورمن تریپلت
- کله ۱۳- براساس یک دیدگاه خاص، رفتار آدمیان تحت تأثیر عوامل ژنتیکی و زیست‌شناختی قرار دارد. عنوان این حوزه یا دیدگاه علمی چیست؟** (سراسری ۹۴)
- (۱) رفتارگرایی (۲) دانش‌پژوهی اجتماعی (۳) روان‌شناسی تکاملی (۴) روان‌شناسی شناختی سنتی



کجه ۱۴- روش‌های پژوهش در روانشناسی اجتماعی با روش‌های تحقیق در رشته‌های علمی دیگر شباهت زیادی دارند. اما اکثر روانشناسان اجتماعی از یک فن خاص برای مقاصد پژوهشی استفاده می‌کنند که ظاهراً در هیچ رشته علمی دیگر استفاده از آن فن را جایز نمی‌دانند. این فن خاص پژوهش، کاربرد کدام مورد است؟ (سراسری ۹۴)

(۱) اقدام پژوهی (۲) خلاقیت (۳) صداقت (۴) فریب

کجه ۱۵- روانشناسی اجتماعی در صورتی به عنوان علم شناخته می‌شود که حداقل دارای چهار ویژگی گشاده فکری، دیرباوری، دقت و عینیت باشد. مجموعه این موارد که به عنوان یکی از دو شرط مهم علمی بودن محسوب شده‌اند، چه نامیده می‌شوند؟ (سراسری ۹۴)

(۱) احکام قطعی (۲) ارزش‌های محوری (۳) داشتن دستگاه‌های پیشرفته (۴) استفاده از فناوری‌های جدید

کجه ۱۶- توصیف «انسان دور از هرگونه جامعه سازمان یافته به عنوان موجودی موزی و خشن» از کدام فرد است؟ (سراسری ۹۵)

(۱) توماس هابز (۲) فرانسویس گالتن (۳) ژان ژاک روسو (۴) توماس هریس

## پاسخنامه تست‌های طبقه‌بندی شده فصل اول

۱- گزینه «۴» روش تحقیق آرشویی (کتابخانه‌ای)، یکی از روش‌های تحقیق در روانشناسی اجتماعی است که به تجزیه و تحلیل اطلاعات موجود در بایگانی‌ها و سوابق موجود درباره وقایع و رویدادهای گذشته می‌پردازد.

مزایای این روش تحقیق به ترتیب زیر می‌باشد:

۱- این روش عطف به گذشته دارد، یعنی محقق می‌تواند رویدادهایی را بررسی کند که سال‌ها از زمان او فاصله دارد.

۲- این روش غیرواکنشی است، یعنی محقق نسبت به واکنشی (نمایشی) بودن پاسخ‌های آزمودنی نگرانی ندارد.

۲- گزینه «۲» انواع روش‌های تحقیق که در روانشناسی اجتماعی کاربرد بیشتری دارند، به شرح زیر است:

**مشاهده طبیعی:** مشاهده رفتار در زمینه طبیعی آن روی می‌دهد، در این روش پژوهشگر هیچ دخالتی در مشاهدات ندارد.

**آزمایش میدانی:** محقق در محیط واقعی مداخله و دستکاری را انجام می‌دهد اما روش‌های کنترل خطا مانند انتخاب و گمارش تصادفی مورد استفاده قرار نمی‌گیرد.

**تحقیق زمینه‌یابی:** در این روش، تعداد زیادی از افراد به پرسش‌هایی درباره‌ی نگرش‌ها و رفتار خود پاسخ می‌دهند.

**تحقیق آزمایشگاهی:** شامل تغییر نظام‌دار یک یا بیش از یک متغیر (متغیرمستقل) است تا مشخص شود که تغییر دادن‌های این متغیرها بر برخی از وجوه رفتار (متغیر وابسته) اثر می‌گذارد یا خیر.

**تحقیق کتابخانه‌ای:** به تجزیه و تحلیل اطلاعات موجود در منابع کتابخانه و بایگانی شده موجود درباره وقایع و رویدادهای گذشته اطلاق می‌شود.

۳- گزینه «۳» **روانشناسی اجتماعی:** آنچه در روابط اجتماعی ما سهم بسزایی دارد؛ نفوذ، ادراک خویشتن و تفکر اجتماعی است. نفوذ به این معنی است که دیگران درباره‌ی ما چه نظری دارند. در واقع روان‌شناسی اجتماعی شاخه‌ای از روان‌شناسی است که همه جنبه‌های رفتار اجتماعی و تفکر اجتماعی را مطالعه می‌کند.

**جامعه‌شناسی:** اساساً به گروه و به عوامل اجتماعی رفتار گروهی توجه دارد. رفتار در افراد را به صورت جمعی در نظر می‌گیرد.

۴- گزینه «۴» در آزمایش میدانی، محقق در محیط واقعی مداخله و دستکاری را انجام می‌دهد اما روش‌های کنترل خطا مانند انتخاب و گمارش تصادفی مورد استفاده قرار نمی‌گیرد. به دلیل اینکه این آزمایش در محیط واقعی و طبیعی انجام می‌گیرد، نتایج آن قابلیت تعمیم‌پذیری بالایی را دارند.

۵- گزینه «۲» اتوکلاين برگ، وضعیت فعلی روانشناسی اجتماعی را با سه ویژگی ذیل مشخص می‌کند:

(۱) علمی تجربی است چون از آزمایش و روش علمی استفاده می‌شود.

(۲) علمی تطبیقی است زیرا از اطلاعات علوم دیگر استفاده می‌کند و از نتایج آن و اطلاعات آن هم در علوم دیگر استفاده می‌گردد.

(۳) علمی کاربردی است بنابراین اصول و نتایج آن به‌طور روزمره در زمینه‌های مختلف اجتماعی بکار می‌رود.

۶- گزینه «۱» روان‌شناسان اجتماعی در صدد درک و فهم عوامل و شرایط بسیاری هستند که رفتار اجتماعی و اندیشه‌های اجتماعی افراد متأثر از اعمال، احساسات، باورها و خاطره‌ها و استنباط‌های آنها، درباره اشخاص دیگر هستند. در تحقیقات کاربردی، این درک و شناخت در راستای تغییرات عینی در نگرش و رفتار افراد، مورد استفاده قرار می‌گیرد.



۷- گزینه «۳» روان‌شناسی اجتماعی را به صورت حوزه‌ای علمی که در جستجوی درک ماهیت و علل رفتار و افکار فرد، در موقعیت‌های اجتماعی تعریف می‌کنند. روان‌شناسی اجتماعی به مطالعه موقعیت‌هایی می‌پردازد که رفتار مردم را تحت تأثیر قرار می‌دهد. گاهی این موقعیت‌های طبیعی چنان مردم را تحت فشار قرار می‌دهند که به اعمال ناهنجار دست می‌زنند.

۸- گزینه «۱» وقتی روان‌شناسان اجتماعی با مسأله نتایج گوناگون روبه‌رو می‌شوند، از فن فراتحلیل استفاده می‌کنند. این روش امکانی فراهم می‌کند که نتایج پژوهش‌های مختلف بسیاری با هم ترکیب شوند تا هم جهت و هم مقدار اثرات متغیر مستقل را برآورد نمایند.

۹- گزینه «۴» یکی از ساختارهای مهم مغزی لیمبیک یا دستگاه کناری است که شامل ساختارهایی همچون آمیگدال (بادامه) و هیپوکامپ می‌شود. این ساختار مغزی با کورتکس ارتباط نزدیکی دارد و در ارزیابی‌های اجتماعی، مقایسه‌های اجتماعی و بازداری‌های اجتماعی نقش ویژه‌ای دارد. در واقع لیمبیک این قابلیت را به ما می‌دهد که بتوانیم اجتماع و محیط را بهتر بشناسیم و پاسخ‌های خود را نسبت به محیط تعدیل کرده و حتی پاسخ‌های خود را بازداری کنیم.

۱۰- گزینه «۲» اولین آزمایش در روان‌شناسی اجتماعی در سال ۱۸۹۸ و توسط نورمن تریپلت با عنوان تسهیل یا آسان‌سازی اجتماعی انجام گرفت.

۱۱- گزینه «۱» در روش تحقیق همبستگی، دو یا بیش از دو متغیر اندازه‌گیری می‌شوند تا معلوم شود آیا آنها به طریقی به هم ربط دارند یا خیر. یعنی وقتی یک رویداد تغییر می‌کند، رویداد دیگری نیز تغییر می‌کند. روان‌شناسان اجتماعی به چنین جنبه‌های قابل تغییر جهان طبیعی، متغیر می‌گویند، زیرا می‌توانند مقادیر مختلف اختیار کنند.

۱۲- گزینه «۳» پدیده ادراکی حرکت خودزاد در ابتدا توسط آدامز (۱۹۱۲) مطرح گشت. شریف به مطالعه فرآیند شکل‌گیری هنجارها علاقه‌مند بود. وی دریافت که پرداختن به چنین مسئله بزرگی تنها زمانی امکان دارد که شکل مشابه و ساده‌ای از آن را در آزمایشگاه به‌وجود آورد، یعنی موقعیتی فراهم کند که در آن، پاسخ مناسب کاملاً مبهم و در آغاز نامشخص باشد. برای این منظور، شریف یک پدیده ادراکی را که اثر حرکت خودزاد (autokinetic) نام دارد انتخاب کرد. مقصود از این اثر این است که یک نقطه نورانی غیرمتحرک در اتاقی کاملاً تاریک متحرک به‌نظر می‌آید. این حرکت ظاهری تنها در محیطی که از نظر محرک‌های بینایی ضعیف‌شده روی می‌دهد، محیطی که در آن هیچ‌گونه "چارچوب دوری (frame of reference) برای تعیین غیرمتحرک بودن نقطه نورانی وجود ندارد. شریف آزمودنی‌ها را به اتاق تاریک می‌برد و از آنان می‌خواست تا میزان و جهت حرکت نقطه نورانی را تعیین کنند. تفاوت‌های زیادی در قضاوت‌های افراد دیده می‌شد. میزان حرکت از نظر برخی در حدود چند سانتی‌متر و در نظر برخی دیگر ده‌ها سانتی‌متر بود. بعد شریف چندین آزمودنی را در گروه‌های کوچک گرد هم آورد و از آنان خواست همان تکلیف را تکرار کنند. چنانکه شکل‌گیری هنجارهای گروهی با استفاده از اثر حرکت خودزاد نشان می‌دهد، قضاوت‌های افراد به‌هم نزدیک‌تر شد و هنجار گروهی حتی در آزمایش انفرادی نیز که به دنبال آزمایش گروهی انجام شد پایدار ماند.

۱۳- گزینه «۳» امروزه بسیاری از روان‌شناسان اجتماعی به این باور رسیده‌اند که ترجیح‌ها، رفتارها، هیجانات و نگرش‌ها، تحت تأثیر توارث زیست‌شناختی قرار دارند. این دیدگاه که عوامل زیست‌شناختی نقش مهمی در رفتار اجتماعی ما دارند، از حوزه‌ی روان‌شناسی تکاملی آمده است. روان‌شناسی تکاملی معتقد است که ما دارای تعداد زیادی مکانیسم‌های روان‌شناختی تکامل یافته هستیم که به ما کمک می‌کنند تا از پس مسائل مربوط به بقای خود برآییم.

۱۴- گزینه «۴» یک روش که پژوهشگران روان‌شناسی اجتماعی از آن استفاده می‌کنند فن فریب‌کنندگان است. این فن شامل تلاش پژوهشگران برای مخفی نگه‌داشتن هدف تحقیق از شرکت‌کنندگان در تحقیق است. زیرا پژوهشگران اعتقاد دارند اگر شرکت‌کنندگان هدف واقعی را بدانند، رفتار آن‌ها را تحت تأثیر قرار داده و بنابراین اطلاعات نامعتبری درباره رفتار اجتماعی و اندیشه اجتماعی به‌دست خواهد آمد. در نتیجه فریب موقت را تأیید می‌کنند. اما فریب، مسائل اخلاقی مهمی را مطرح می‌سازد که نمی‌توان آن‌ها را نادیده گرفت.

۱۵- گزینه «۲» چهار نمونه از مهم‌ترین این ارزش‌های محوری عبارتند از:

۱- دقت (صحت): متعهد بودن به جمع‌آوری و ارزشیابی اطلاعات درباره‌ی جهان (از جمله رفتار و اندیشه‌ی اجتماعی) به شیوه‌ی هرچه محتاطانه‌تر، دقیق‌تر و تا حد امکان عاری از خطا.

۲- عینیت: متعهد بودن به گردآوری و ارزشیابی چنین اطلاعاتی به شیوه‌ای که تا آنجا که در مورد انسان امکان‌پذیر است عاری از سوگیری باشد.

۳- دیرباوری: متعهد بودن به درست دانستن یافته‌ها تنها در صورتی که مکرراً به اثبات رسیده باشد.

۴- گشاده فکری (سعه صدر): متعهد بودن به تغییر دیدگاه خود (حتی دیدگاه‌هایی که باور آن‌ها بسیار قوی است)، چنانچه شواهد نشان می‌دهد این دیدگاه غلط است.

۱۶- گزینه «۱» هابز در کتاب «لویاتان» و کتاب «ماهیت انسان»، بشر را به‌صورت موجودی مودی، خشن و حقیر ترسیم نموده است. جمله معروف او درباره ماهیت انسان این است: «انسان گرگ انسان است».

## آزمون فصل اول

کجه ۱- تمایل ناهوشیار انسان به خودافزایی اشاره به کدام مفهوم دارد؟

- (۱) خودخواهی ناآشکار (۲) خودبه‌سازی (۳) خود ارجاعی (۴) خود حمایت‌کنندگی

کجه ۲- هم‌نوع‌آوری مزیت کدام روش پژوهشی محسوب می‌گردد؟

- (۱) همبستگی (۲) زمینه‌یابی (۳) تحقیق آزمایشگاهی (۴) مشاهده طبیعی

کجه ۳- در کدام روش پژوهشی احتمال پیش‌بینی کم تغییر از روی اطلاعات مربوط به متغیر دیگر وجود دارد؟

- (۱) آزمایشی (۲) فراتحلیل (۳) همبستگی (۴) زمینه‌یابی

کجه ۴- کدام مفهوم، پیش‌بینی‌هایی را در رابطه با رویدادهای قابل مشاهده ارائه می‌دهد؟

- (۱) نظریه (۲) همبستگی (۳) مشاهده نظام‌دار (۴) فرضیه

کجه ۵- درست دانستن یافته‌ها تنها در صورتی که مکرراً به اثبات رسیده باشد، کدام یک از ارزش‌های محوری حوزه روان‌شناسی اجتماعی را خاطرنشان

می‌سازد؟

- (۱) دقت (۲) دیرباوری (۳) گشاده فکری (۴) عینیت