



# صفر تا صد اقتصاد

مؤلفان:

محمد رضا مبارکی  
علی محسنی  
ظاهره کریمی سلیمی  
فیروز کریمی



انتشارات خوشخون

تقدیم به: 

«تقدیم به همه اساتید و معلمان این آب و خاک؛ کوهرهایی که برای پرورش نهال ادب و

تربیت، موی سپید می کنند.»  
مجد رضا مبارکی

«تقدیم به مادر و پدر عزیزم برای جبران گوشه کوچکی از زحمات بی دریغشان.»

علی محسنی

«تقدیم به دانش آموزان و طعم، به فرزندان ایران، به آن ها که خوانان زندگی بهتر،

کسب معارف و مدارج علمی هستند.»  
طاهره کریمی سلیمی

«تقدیم به پدر و مادر عزیزتر از جانم که همیشه بهترین ها را برایم خواستند. امیدوارم بتوانم

بهترین ها را برایشان رقم بزنم.»  
فیروز کریمی



## پیشگفتار ناشر

تو بگو ماه کجاست؟

گاهی احساس می‌کنم تنهای تنهام.

شده تو خودتون گم بشید؟! شده ندونید کجا هستید؟ برای چی اینجاید؟ شده تو خیابون‌های خیالتون راه برید و آخرش ندونید تو این محله و کوچه فکر چی کار می‌کنید؟! شده چیزهای ساده براتون سؤال بشه؟!

به نظرم که حتماً شده!!!

تو اون لحظه دنبال کسی می‌گردید که جواب سؤالاتون رو داشته باشه؛ دنبال کسی می‌گردید که تو اون کوچه و پس کوچه‌های فکر و خیالتون دستتون رو بگیره و بیارتتون بیرون!!

این شعر محمد صالح علا شاید همون لحظه‌ای باشه که تنها غرق فکر و خیالیم!!! اون لحظه‌ای که پر از سؤالییم! اون لحظه‌ای که صبرمون لبریز شده!! اون لحظه‌ای که شاید از تهی سرشار باشیم!

تو بگو ماه کجاست؟!

تو مرا خانه ببر ...

دل من نایناست.

تو بگو آه چه طعمی دارد؟ تو بگو ابر چرا می‌بارد؟

باد در گوش درخت، چه آوازی می‌خواند؟

گاهی سرشار از سؤالییم و تو اون لحظه همه چیز برامون سؤال میشه!!!

واقعاً اون قطرات بارون که پوست آدم رو نوازش می‌کنه چرا همیشه نیستن؟! اون بارونی که حس عشق و حیات رو توی وجودمون زنده می‌کنه؟! یا اون بارونی که گاهی اشک‌های تنهاییمون رو لای قطراتش گم می‌کنیم، دلیلش چیه؟! مگه همون آب خودمون نیست!!! پس چه فرقی داره!!! دوستی باد و بارون چیه؟! اون سرمایی که باد تو وجود آدم می‌اندازه، اون لحظه‌ای که مو به تنت سیخ میشه چیه؟! چرا اون لحظه و اون قطرات من و تو رو از همه دنیا رها می‌کنه؟!

سرو شیراز چرا آزاد است؟

بر لب خار چرا فریاد است؟

این چه شهری است؟ همان جابلقاست

ما کجا گمشده‌ایم؟

ته بن‌بست، چرا ناپیدا است؟

تو بگو ماه کجاست؟

تو مرا خانه ببر

دل من نایناست.

واقعاً تو اون لحظه‌ای که ته بن‌بست خیال گم شدیم چی کار باید بکنیم؟! شده به این فکر بکنید که کدوم دوست، کدوم آدم نزدیک، پدر و مادر، برادر و خواهر، معلم و ... می‌تونه دستمون رو بگیره از ته کوچه تا سر خیابون بیاره، تا بتونیم راحت‌تر حداقل زیر نور چراغ خیابون راه خونمون رو پیدا کنیم؟

اون لحظه‌ای که خسته و ناامیدیم به کجا و آغوش چه کسی پناه می‌بریم؟! روزها و ساعت‌هایی بوده که از همه چیز و همه کس ناامیدیم و تو ذهنمون به دنبال اون مقصد نهایی و هدفمون می‌گردیم. شده از مسیر و راه ناامید باشیم، و تمام وجودمون رو استرس فرا بگیره؟

برای شما عزیزان کنکوری که یک سال پر از استرس رو در حال سپری کردن هستید (یا قراره پشت سر بذارید) نه تنها استرس کنکور، بلکه اضطراب امتحانات نهایی رو هم باید تحمل کنید و تو این مسیر سخت شاید بارها ناامید و خسته بشید، انگیزه‌هاتون کم‌رنگ یا از بین بره. هر سال این استرس و نگرانی رو در چهره تکتک دانش‌آموزانم می‌بینم. استرسی که شاید برای شرایط سنی هر دانش‌آموز کنکوری زیاد باشه، ولی در شرایط کنونی تنها ثبات قدم در این راه می‌تونه یکی از مسیرها برای موفقیت شما باشه.

من هر جا که خسته و ناامیدم، سراغ نزدیکترین دوستم میرم، تا شاید کمی از استرس‌هام کمتر بشه، نماز و قرآنی می‌خونم تا شاید آرامش روحم باشه.

هر جا که خسته و ناامید شدید، هر جا که تو کوچک‌های خیالتون گم شدید، هر جا که به آینده شک کردید و استرس داشتید، حتماً یه شخص رو انتخاب کنید و از حمایت و همفکریش استفاده کنید، این فرد می‌تونه پدر و مادر (البته اکثر پدر و مادرها تو سال کنکور به اندازه فرزندانشون استرس دارن و گاهی نمی‌تونن افراد مناسبی برای خالی شدن از افکار منفی باشن)، یا مشاور مدرسه، معلم، دوست خانوادگی که تجربه گذروندن این مسیر رو داره، باشه. حتماً از دغدغه‌هاتون بهش بگید و سعی کنید خودتون رو از تمام استرس‌ها و ناامیدی‌ها خالی کنید. شاید گنجوندن ورزش تو برنامه دانش‌آموز کنکوری سخت باشه، ولی حتماً جسم و روح‌تون رو از خستگی نشستن‌های مداوم رها کنید. سعی کنید موسیقی و کتاب مناسبی برای رهایی کوتاه از درس و مدرسه برای ساعتی یا دقایقی پیدا کنید.

ما هم بر خود وظیفه دیدیم تا بر اساس تجربه‌ای که در سنوات گذشته داریم در جهت کاهش استرس دانش‌آموزها گام‌هایی برداریم. تعریف و تألیف کتب کمک آموزشی مناسب در همین راستا بوده، که سلسله کتاب‌های «صفر تا صد» برای دوران جمع‌بندی و روحیه‌بخشی دانش‌آموزان عزیز نیز جزء همان کتب است.

کتاب حاضر که یکی از کتب جمع‌بندی دروس رشته انسانی است، رو چهار تن از دوستان بسیار عزیز تألیف کرده‌اند. کمال تشکر رو از آقایان محمدرضا مبارکی، علی محسنی و فیروز کریمی و سرکار خانم طاهره کریمی سلیمی دارم، و از تکتک دوستان به ویژه آقای جالیزی به خاطر زحماتشان برای تألیف کتاب تشکر ویژه دارم. از سرکار خانم مرادزاده بابت زحمت صفحه‌آرایی کتاب و آقای داریوش جهادی بابت همکاری مداوم در انتشارات کمال تشکر رو دارم. امیدوارم مطالب کتاب حاضر برای تمام عزیزان مفید واقع بشه. از شما عزیزان نیز پیشاپیش به خاطر نواقص و کمبودهای احتمالی طلب عفو دارم. بهترین‌ها رو برای شما و خودم از خدا می‌خوام.

با چند بیتي از حافظ این مقدمه رو به پایان می‌رسونم.

در کوی او گدایی بر خسروی گزیدن

از دوستان جانی مشکل توان بریدن

دانی که چیست دولت؟ دیدار یار دیدن

از جان طمع بریدن آسان بود ولیکن

...

چون بگذریم دیگر نتوان به هم رسیدن

یا رب به یادش آور درویش پروریدن

فرصت شمار صحبت کز این دوراهه منزل

گویی برفت حافظ از یاد شاه یحیی



رسول حاجی‌زاده

مدیر انتشارات خوشخوان



## «هو العالم»

رفقای علوم انسانی، سلام؛

حتماً این ضرب‌المثل مصطلح زبان فارسی را شنیده‌اید که «کار را آن کرد که تمام کرد»، اما آیا تا به حال به معنای آن اندیشیده‌اید؟ درست است! این ضرب‌المثل ناظر به آن است که اگر انتهای کار را به خوبی انجام ندهیم، گویی کلاً دست به اقدام آن نزدیم. پس اگر ابتدای هر کاری را به خوبی شروع کنیم، ولی پایان خوبی نداشته باشد، اثربخش نخواهد بود. کنکور هم از این قاعده مستثنی نیست و روزهای پایانی و منتهی به کنکور، از اهمیت بسزایی برخوردار است تا آمادگی افراد برای این آزمون سرنوشت‌ساز بیشتر و بیشتر شود و به بیان دیگر، «کار به خوبی تمام شود» و در این دوران، منابعی که شما مطالعه می‌کنید نقش اساسی را ایفا می‌کند.

کتاب «صفر تا صد اقتصاد» که اکنون در دستان شماست، حاصل زحمات چندین ماهه مؤلفین است که همه هدفشان آماده‌سازی کتابی خوب، جامع و مفید بوده که شما در روزهای پایانی احساس تنهایی نکنید. این کتاب از بخش‌های متفاوتی تشکیل شده:

اول از همه درسنامه‌های کوتاه و کاربردی که همه مطالب مهم، پر تکرار و سؤال‌خیز که احتمال می‌دهیم در کنکور سراسری مورد سؤال واقع شود را به‌طور مختصر شرح داده است.

دوم آزمون‌ها که شامل ۱۴ آزمون مبحثی برای هر درس، ۴ آزمون جامع برای هر فصل، ۳ آزمون جامع مسائل که از اهمیت زیادی برخوردارند، ۷ آزمون جامع کل کتاب و ۲ آزمون کنکور سراسری که در دی و تیرماه ۱۴۰۲ برگزار گردید و در آخر نیز بخش پاسخ‌نامه تشریحی که هدفش روشن‌سازی نکات و ابهامات برای شما عزیزان بوده است. ذکر این نکته هم خالی از فایده نیست که رویکرد این کتاب، آماده‌سازی شما برای سؤالاتی با درجه سختی کمی بالاتر از کنکور سراسری بوده است، چرا که معتقدیم «چون که صد آید، نود هم پیش ماست.»

در هر حال با دل و جان‌پذیری انتقادات سازنده دانش‌آموزان، دبیران و صاحب‌نظران این حوزه هستیم و امید است با نقطه نظرات خود، ما را در این مسیر هم یاری نمایند.

به عنوان سخن پایانی، از جناب آقای رسول حاجی‌زاده مدیریت محترم انتشارات، کمال تشکر را داریم. همچنین، از جناب آقای عرفان جالیزی مدیریت محترم تألیف، که با صبوری و نظارت خود، کمک شایانی به آماده‌سازی این کتاب فرمودند و سایر همکاران و افراد تیم خوشخوان متشکریم.

امید می‌رود که این کتاب، ولو ناچیز در راه موفقیت شما مثمر ثمر واقع شود.




یاعلی (ع)



محمد رضا مبارکی - علی محسنی - طاهره کریمی سلیمی - فیروز کریمی

زمستان ۱۴۰۲



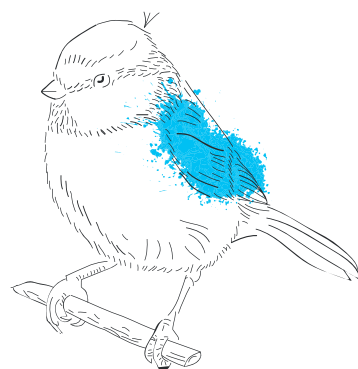
صفحه	عنوان
۱	فصل اول 
۲	جمع بندی نکات درس ۱
۴	آزمون ۱
۹	جمع بندی نکات درس ۲
۱۱	آزمون ۲
۱۴	جمع بندی نکات درس ۳
۱۶	آزمون ۳
۲۱	جمع بندی نکات درس ۴
۲۳	آزمون ۴
۲۸	آزمون ۵
۳۳	فصل دوم 
۳۴	جمع بندی نکات درس ۵
۳۷	آزمون ۶
۴۲	جمع بندی نکات درس ۶
۴۵	آزمون ۷
۵۰	جمع بندی نکات درس ۷
۵۴	آزمون ۸
۵۹	آزمون ۹
۶۵	فصل سوم 
۶۶	جمع بندی نکات درس ۸
۷۰	آزمون ۱۰
۷۴	جمع بندی نکات درس ۹
۷۷	آزمون ۱۱
۸۱	جمع بندی نکات درس ۱۰
۸۵	آزمون ۱۲
۹۰	جمع بندی نکات درس ۱۱
۹۴	آزمون ۱۳
۹۸	آزمون ۱۴



صفحه	عنوان
	<b>فصل چهارم</b>
۱۰۳	جمع بندی نکات درس ۱۲
۱۰۴	آزمون ۱۵
۱۰۵	جمع بندی نکات درس ۱۳
۱۱۰	آزمون ۱۶
۱۱۲	جمع بندی نکات درس ۱۴
۱۱۶	آزمون ۱۷
۱۱۹	آزمون ۱۸
۱۲۳	
	<b>فصل پنجم موضوعی مسائل</b>
۱۲۷	آزمون ۱۹
۱۲۸	آزمون ۲۰
۱۳۲	آزمون ۲۱
۱۳۷	
	<b>فصل چهارم آزمون‌های جامع</b>
۱۴۱	آزمون ۲۲
۱۴۲	آزمون ۲۳
۱۴۶	آزمون ۲۴
۱۵۱	آزمون ۲۵
۱۵۶	آزمون ۲۶
۱۶۰	آزمون ۲۷
۱۶۵	آزمون ۲۸
۱۶۸	آزمون ۲۹
۱۷۳	آزمون ۳۰
۱۷۶	
۱۷۹	پاسخ‌نامه تشریحی آزمون‌ها
۲۳۷	پاسخ کلیدی آزمون‌ها

# فصل اول

آزمون ۱	کسب و کار و کارآفرینی	درس اول
آزمون ۲	انواع کسب و کار	درس دوم
آزمون ۳	اصول انتخاب درست	درس سوم
آزمون ۴	مرز امکانات تولید	درس چهارم
آزمون ۵	جامع فصل اول	





### کارآفرین

کسی که با نوآوری و خطرپذیری، محصولات جدیدی تولید و عرضه می‌کند یا راه‌های جدیدی برای تولید کشف می‌کند.

$$\text{میزان کارآفرینی} = \text{نوآوری} \times \text{خطرپذیری}$$

- ❖ با تولید کالا و خدمات و رفع نیازها و خواسته‌های مردم به خود و دیگران سود برساند.
- ❖ در آغاز کار ممکن است با موفقیت کمتر یا عدم موفقیت روبه‌رو شود.
- ❖ باید آگاهی و دانش زیادی برای اتخاذ تصمیمات مناسب درباره «موقعیت شرکت، پیشنهاد محصول، قیمت‌گذاری، تبلیغات، استخدام نیروی کار» داشته باشد.
- ❖ با این‌که احتمال از بین رفتن و شکست یک کسب‌وکار وجود دارد، احتمال موفقیت و سودآوری آن هم کم نیست و این انگیزه لازم برای شروع فعالیت اقتصادی و پذیرش خطرات آن توسط کارآفرینان را همواره زنده نگه می‌دارد.
- ❖ با تلاش و کار از کسب‌وکار مراقبت می‌کند (این کارچندان آسان نیست) ← زیرا بسیاری از کسب‌وکارهای نو پا عمری کوتاه دارند، نیمی از آن‌ها می‌توانند از شش سالگی عبور کنند و به کار ادامه دهند.

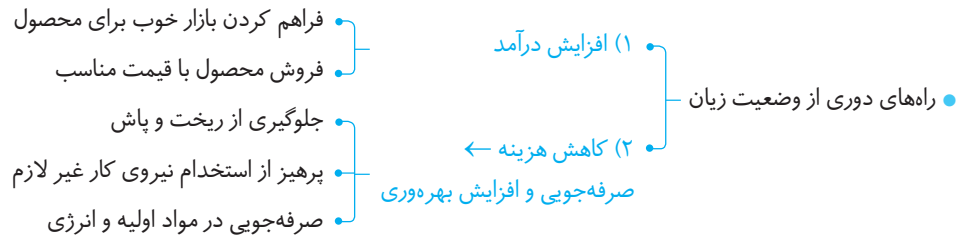
- ویژگی کارآفرین موفق:
  - تیزبین ← دیدن فرصت‌ها
  - نوآور ← تبدیل ایده‌ها به محصول یا فرایند کسب‌وکار جدید
  - ریسک‌پذیر ← پس‌انداز شجاعت و تدبیر جهت کسب‌وکار جدید
  - خوش‌بین ← واقع‌بین، مطمئن، دلگرم به موفقیت اقتصادی
  - پراگماتیک ← نظم، انضباط پایدار، اشتیاق و توانایی حل مسئله
  - یادگیرنده ← آموختن از کارشناسان، همکاران و مشتریان
  - سازمان‌دهنده ← مدیریت و هماهنگی کارای منابع
- یک کارآفرین موفق:
  - ضرورتاً از ابتدا کارآفرین نبوده
  - باید بتواند هزینه‌ها و درآمدها را درست محاسبه کند.
  - قدم به قدم از سطوح ابتدایی کار به درجه بالا می‌رسد از طریق ← شناخت ظرفیت‌های خود و انطباق اطراف
- درآمد ← پولی که تولیدکننده از فروش کالا بدست می‌آورد. (= دریافتی)

$$\text{درآمد} = \text{قیمت هر واحد} \times \text{کل محصول فروخته شده}$$

- هزینه تولید
  - پولی که تولیدکننده برای تولید صرف می‌کند.
  - همان پولی است که تولیدکننده برای خرید یا اجاره عوامل تولید به صاحبان آن‌ها می‌پردازد.
  - به صاحب عوامل تولید:
    - زمین ← اجاره
    - نیروی انسانی ← حقوق / دستمزد
    - سرمایه فیزیکی (ابزار و تجهیزات) ← اجاره / قیمت

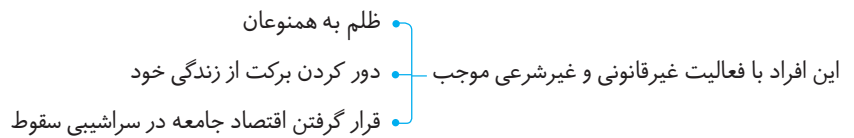


• هرگاه درآمد به دست آمده از هزینه‌های تولید کمتر باشد، کسب‌وکار دچار ضرر و زیان می‌شود.



### نمونه‌هایی از کسب‌وکارهای حرام

رانت، کسب موقعیت با فریب و ظاهرسازی، ارزان خریدن و گران فروختن، احتکار، قاچاق، معرفی کالا به مشتری برخلاف آنچه که هست، رشوه دادن و رشوه گرفتن، رباخواری، کم فروشی.  
این افراد چون در شهرهای کوچک زود شناخته می‌شوند ← به شهرهای بزرگ کوچ می‌کنند.



#### نکته:

کل محصول فروخته شده × قیمت = درآمد

**توجه:** درآمد، پولی است که از فروش کالا به دست می‌آید.

#### نکته:

... و هزینه استهلاک + هزینه آب، برق و ... + دستمزد یا حقوق کارکنان + خرید مواد اولیه = (هزینه آشکار) = هزینه تولید

**هزینه استهلاک:** هزینه‌ای که صرف تعمیر یا جایگزینی کالاهای فرسوده می‌شود.

#### نکته:

هزینه‌های تولید برای همه محصولات تولیدی محاسبه می‌شود، حتی اگر بخشی از محصولات به فروش نرفته باشد.

#### نکته:

هزینه - درآمد = سود (زیان)  
 هزینه > درآمد = منفعت یا سود  
 هزینه < درآمد = ضرر یا زیان  
 سود یا زیان صفر است ⇒ هزینه = درآمد  
 هزینه + سود = درآمد  
 هزینه آشکار - درآمد = سود حسابداری  
 (هزینه فرصت یا هزینه پنهان + هزینه آشکار) - درآمد = سود اقتصادی = سود ویژه (واقعی)

#### نکته:

هزینه‌های تولید شامل:  
 ۱- هزینه‌های آشکار (= مستقیم)  
 ۲- هزینه‌های پنهان (= غیرمستقیم = هزینه فرصت)

**هزینه‌های آشکار:** مبالغی که تولیدکنندگان برای خرید یا اجاره منابع و عوامل تولید (نیروی کار، زمین و سرمایه) به صاحبان آن‌ها می‌پردازند.  
**هزینه‌های پنهان:** اگر تولیدکننده (خودش) ماشین‌آلات، سرمایه فیزیکی، زمین یا محل کسب و کار داشته باشد، اگرچه ظاهراً هزینه‌ای صرف نمی‌کند، اما در واقع هزینه‌های آن را می‌پردازد. چون می‌توانست با آن کسب درآمد کند اما چنین نکرد.





## آزمون ۱

محدودهٔ آزمون: درس ۱

زمان پیشنهادی: ۱۵ دقیقه

پاسخ: صفحه ۱۸۰ تا ۱۸۲



- ۱- کدام گزینه پاسخ درست و کامل پرسش‌های زیر است؟
- الف) با کدام اقدام زیر تولیدکنندگان از وضعیت زیان جلوگیری می‌کنند؟  
 ب) وقتی می‌گوییم: «آقای سهرابی یک کارآفرین موفق است که مهم‌ترین ویژگی او «تیزبین» و «ریسک‌پذیر» است. کدام یک از موارد زیر به ترتیب با این ویژگی‌ها هماهنگ است؟  
 ج) سهم «زمین» در جریان تولید به کدام صورت به صاحب آن پرداخت می‌شود؟
- ۱) الف) افزایش بهره‌وری - استخدام نیروی کار ماهر / ب) فرصت‌های کسب‌وکار را زمانی که دیگران شاید متوجه نشوند، می‌بینند - با شجاعت و تدبیر خوش‌نامی خود را به میلان می‌آورند تا فعالیت اقتصادی جدیدی را راه‌اندازی کنند. / ج) اجاره  
 ۲) الف) کاهش هزینه‌های تولید - افزایش درآمد / ب) فرصت‌های کسب‌وکار را زمانی که دیگران شاید متوجه نشوند، می‌بینند - با شجاعت و تدبیر خوش‌نامی خود را به میدان می‌آورند تا فعالیت اقتصادی جدیدی را راه‌اندازی کنند. / ج) اجاره  
 ۳) الف) کاهش هزینه‌های تولید - افزایش درآمد / ب) فرصت‌های کسب‌وکار را زمانی که دیگران شاید متوجه نشوند، می‌بینند - با شجاعت و تدبیر خوش‌نامی خود را به میدان می‌آورند تا فعالیت اقتصادی جدیدی را راه‌اندازی کنند. / ج) سود  
 ۴) الف) افزایش بهره‌وری - استخدام نیروی کار ماهر / ب) ایده‌ها را به محصولات جدید، فرایند و یا کسب‌وکارهای جدید تبدیل می‌کنند - واقع‌بین هستند و مطمئن از موفقیت اقتصادی / ج) سود
- ۲- کدام گزینه دربردارندهٔ پاسخ درست و کامل پرسش‌های زیر است؟
- الف) یک شرکت تولیدی با ۳۰ کارگر و کارمند شروع به فعالیت نموده است، اما این شرکت نتوانست مقداری از محصولاتش را به فروش برساند و به همین دلیل دچار زیان شده است. کدام اقدام موجب افزایش بهره‌وری شرکت می‌شود و هزینهٔ تولید را بدون اینکه از میزان تولید کم شود، کاهش می‌دهد؟  
 ب) کدام مورد کارآفرینی محسوب می‌شود؟  
 ج) به کدام دلیل کارآفرینان به تأسیس شرکت‌ها و مؤسسات اقدام می‌کنند؟
- ۱) الف) صرفه‌جویی در مواد اولیه و انرژی - پرهیز از ریخت‌وپاش / ب) پخت و فروش ترشیجات و مربا در منزل / ج) با تولید کالا و خدمات و رفع نیازهای مردم به خود و دیگران سود برسانند.  
 ۲) الف) افزایش سرمایه جهت سود بیشتر - اخراج ۳۰ درصد از نیروی کار / ب) انجام خدمات پرستاری از سالمندان در مرکز نگهداری سالمندان / ج) تبدیل ایده‌ها به محصولات یا کسب‌وکارهای جدید.  
 ۳) الف) افزایش سرمایه جهت سود بیشتر - اخراج ۳۰ درصد از نیروی کار / ب) انجام خدمات باغبانی در شهرداری / ج) با تولید کالا و خدمات و رفع نیازهای مردم به خود و دیگران سود برسانند.  
 ۴) الف) صرفه‌جویی در مواد اولیه و انرژی - پرهیز از ریخت‌وپاش / ب) انجام خدمات پرستاری از سالمندان در مرکز نگهداری سالمندان / ج) تبدیل ایده‌ها به محصولات یا کسب‌وکارهای جدید.
- ۳- کدام گزینه می‌تواند به درستی جای خالی را تکمیل کند؟
- الف) یک کارآفرین موفق ..... ، منابع را به شکل کارایی مدیریت و هماهنگ می‌کند.  
 ب) ..... همان پول‌هایی است که برای خرید یا اجارهٔ ..... به صاحبان آن‌ها پرداخت می‌شود.  
 ج) کارآفرینان با ..... از کسب‌وکارها مراقبت می‌کنند. یک کارآفرین موفق ریسک‌پذیر است یعنی ..... و ..... خود را با شجاعت و تدبیر به میدان می‌آورد.  
 د) اگر تولیدکنندهٔ گندم باشید، ..... هزینه‌هایی را متقبل می‌شوید؛ مثلاً زمینی را در اختیار می‌گیرید تا فعالیت کشاورزی پردازید؛ در مقابل به صاحب زمین ..... می‌پردازید و با فروش محصول خود، ..... بدست می‌آورید.
- ۱) الف) یادگیرنده / ب) هزینه تولید - عوامل تولید / ج) سرمایه مالی خود - ثروت - دارایی / د) قبل از رسیدن به عایدی - اجاره - درآمد  
 ۲) الف) سازمان‌دهنده / ب) درآمد - سرمایه فیزیکی / ج) سرمایه مالی خود - ثروت - دارایی / د) قبل از رسیدن به عایدی - مزد - سود  
 ۳) الف) سازمان‌دهنده / ب) هزینه تولید - عوامل تولید / ج) کار و تلاش خود - پس‌انداز - خوش‌نامی / د) قبل از رسیدن به عایدی - اجاره - درآمد  
 ۴) الف) یادگیرنده / ب) درآمد - سرمایه فیزیکی / ج) کار و تلاش خود - پس‌انداز - خوش‌نامی / د) قبل از انجام فعالیت تولیدی - مزد - سود

با توجه به اطلاعات ارائه شده در جدول روبه‌رو، نتیجه عملکرد سالیانه یک کارگاه تولیدی با ۱۰ نفر کارمند و تولید سالیانه ۳/۲۰۰/۰۰۰ کالا هریک به ارزش ۲/۲۰۰ تومان، کدام است؟

۱	اجاره بهای ماهانه کارگاه تولیدی	۱۴/۰۰۰/۰۰۰ تومان
۲	حقوق متوسط ماهانه هر کارمند	۸/۰۰۰/۰۰۰ تومان
۳	خرید مواد اولیه مورد نیاز سالیانه	۱۸۰/۰۰۰/۰۰۰ تومان
۴	هزینه استهلاک سالیانه	معادل ۳۰٪ حقوق سالیانه کارمندان

(۱) سود یا منفعت ۴/۵۴۴/۰۰۰/۰۰۰

(۲) سود یا منفعت ۵/۴۴۴/۰۰۰/۰۰۰

(۳) زیان یا ضرر ۵/۴۰۴/۴۰۰/۰۰۰

(۴) زیان یا ضرر ۴/۵۰۴/۴۰۰/۰۰۰

پاسخ درست و کامل پرسش‌های زیر در کدام گزینه مطرح شده است؟

الف) کدام یک از موارد زیر بیانگر هزینه‌های تولید یک تولیدکننده است؟

ب) کسانی که به «کسب و کارهای حرام» اشتغال دارند، در برابر کسانی که بخواهند با آن‌ها وارد رقابت اقتصادی شوند چه واکنشی نشان می‌دهند؟

ج) یک تولیدکننده پوشاک از کدام روش‌های زیر می‌تواند از طریق افزایش درآمد از ضرر و زیان دوری کند؟

(۱) الف) اجاره بهای ماهیانه ساختمان، هزینه استهلاک ماهیانه، میزان فروش ماهیانه پوشاک تولیدی و حقوق متوسط ماهیانه به کارکنان واحد تولیدی پوشاک / ب) با ارزان خریدن و گران فروختن کالا با رقبا به شدت رقابت می‌کنند و به سودهای سرشاری دست می‌یابند. / ج) افزایش قیمت کالا- تبلیغات گسترده

(۲) الف) خرید ماشین‌آلات و تجهیزات لازم، هزینه استهلاک سالیانه، حقوق متوسط ماهیانه هر فرد کارمند، خرید مواد اولیه مورد نیاز / ب) با انواع شگرد رقیب را از پای در می‌آورند و سود خودشان را حفظ می‌کنند. / ج) فراهم کردن بازار مناسب برای کالا- فروش کالا با قیمت مناسب

(۳) الف) اجاره بهای ماهیانه ساختمان، هزینه استهلاک ماهیانه، میزان فروش ماهیانه پوشاک تولیدی و حقوق متوسط ماهیانه به کارکنان واحد تولیدی پوشاک / ب) با انواع شگردها رقیب را از پای در می‌آورند و سود خودشان را حفظ می‌کنند. / ج) افزایش قیمت کالا- صرفه‌جویی مواد اولیه

(۴) الف) خرید ماشین‌آلات و تجهیزات لازم، هزینه استهلاک سالیانه، حقوق متوسط ماهیانه هر فرد کارمند، خرید مواد اولیه مورد نیاز / ب) با ارزان خریدن و گران فروختن کالا با رقبا به شدت رقابت می‌کنند و به سودهای سرشاری دست می‌یابند. / ج) فراهم کردن بازار مناسب برای کالا- افزایش هزینه‌های انرژی

«مصطفی عالی نسب صنعتگر ایرانی بود؛ او پس‌انداز و خوشنامی خود را با شجاعت به میدان آورد تا فعالیت اقتصادی جدیدی را در حوزه تولید وسایل گرمایشی بکار گیرد. وی ایده‌ها را به محصولات، فرآیندها و کسب و کارهای جدید تبدیل نمود و فرصت‌های کسب و کار را زمانی که دیگران شاید متوجه آن نبودند، دید و به عنوان اولین تولیدکننده سماور، چراغ خوراکی‌پزی و بخاری دستی در ایران شناخته شد. او توانست منابع را به شکل کارایی مدیریت و هماهنگ کند و تولیدات خود را در سراسر کشور به شکل انبوه در آورد.» مطالب گفته شده بیانگر کدام یک از ویژگی‌های کارآفرین موفق می‌باشد؟

(۱) سازمان‌دهنده - تیزبین - ریسک‌پذیر - نوآور

(۲) ریسک‌پذیر - سازمان‌دهنده - تیزبین - نوآور

(۳) تیزبین - نوآور - سازمان‌دهنده - ریسک‌پذیر

(۴) ریسک‌پذیر - نوآور - تیزبین - سازمان‌دهنده





۷- اطلاعات داده شده در جدول زیر هزینه‌های تولیدی یک تولیدکننده کیک و کلوچه با ۳۰ کارگر و تولید و فروش سالانه ۳/۶۲۳/۰۰۰ عدد کلوچه و ۲/۴۵۰/۰۰۰ کیک با ارزش یکسان هر عدد ۳۰۰۰ تومان را نشان می‌دهد:

الف) درآمد تولیدکننده چقدر است؟

ب) عملکرد سالانه او چگونه است؟

اجاره بهای سالیانه کارگاه	۲۰۰/۰۰۰/۰۰۰ تومان
دستمزد ماهانه هر کارگر	۵/۰۰۰/۰۰۰ تومان
هزینه استهلاک سالیانه ماشین‌آلات تولیدی	۲٪ قیمت مواد اولیه
خرید مواد اولیه سالیانه	۳۰۰/۰۰۰/۰۰۰ تومان
هزینه قبوض سالیانه	$\frac{1}{5}$ اجاره بها

۱) ۹۶/۰۰۰/۰۰۰ - ۱/۷۲۳/۰۰۰/۰۰۰ ضرر یا زیان

۲) ۱۸/۲۱۹/۰۰۰/۰۰۰ - ۱/۵۷۳/۰۰۰/۰۰۰ ضرر یا زیان

۳) ۱۵/۸۷۳/۰۰۰/۰۰۰ - ۱۸/۲۱۹/۰۰۰/۰۰۰ سود یا منفعت

۴) ۱۷/۵۲۳/۰۰۰/۰۰۰ - ۶۹۶/۰۰۰/۰۰۰ سود یا منفعت

۸- پاسخ درست و کامل پرسش‌های زیر در کدام گزینه آمده است؟

الف) یک کارآفرین بر چه مبنایی از سطوح ابتدایی کار به درجات بالای بالا می‌رسد؟

ب) منظور از هزینه تولید چیست؟

ج) کدام یک جزء هزینه‌های کارگاه تولیدی سفالگری محسوب نمی‌شود؟

د) کارآفرین می‌تواند با افزایش ..... و کاهش ..... از وضعیت ضرر و زیان جلوگیری می‌کند.

۱) الف) با شجاعتی که برای شروع یک سرمایه‌گذاری جدید دارد / ب) هزینه‌ای که برای پرداخت دستمزد و مواد اولیه پرداخت می‌شود. / ج) مبلغی که برای خرید چرخ سفالگری و اجاره کارگاه پرداخت می‌شود. / د) تبلیغات - ریخت‌وپاش

۲) الف) با شناخت ظرفیت‌های خود و اتفاقات اطراف / ب) مجموعه‌مبالغی که تولیدکننده برای تولید کالا پرداخت می‌کند. / ج) مبلغی که از فروش ظروف سفالی دریافت می‌شود. / د) درآمد - هزینه

۳) الف) با شناخت ظرفیت‌های خود و اتفاقات اطراف / ب) هزینه‌ای که برای پرداخت دستمزد و مواد اولیه پرداخت می‌شود. / ج) مبلغی که برای خرید چرخ سفالگری و اجاره کارگاه پرداخت می‌شود. / د) تبلیغات - ریخت‌وپاش

۴) الف) با شجاعتی که برای شروع یک سرمایه‌گذاری جدید دارد / ب) مجموعه‌مبالغی که تولیدکننده برای تولید کالا پرداخت می‌کند. / ج) مبلغی که از فروش ظروف سفالی دریافت می‌کند. / د) درآمد - هزینه

۹- با توجه به اصطلاحات اقتصادی «سود، درآمد و هزینه» کدام گزینه پاسخ درست و کامل پرسش‌های زیر است؟

الف) به ترتیب دریافت‌کنندهٔ مزد و اجاره چه کسانی هستند؟

ب) مجموع سود، هزینه و درآمد یک تولیدکننده برابر است با ۳۶۰ میلیون تومان در ماه است؛ میزان درآمد ماهانه او چقدر است؟

ج) مجموع حقوق، اجاره، دستمزد که در فعالیت تولیدی بکار گرفته می‌شود برابر است با:

د) هر گاه در فعالیت تولیدی از «سود» صحبت می‌کنیم همان:

۱) الف) نیروی کار - صاحبان ابزار، تجهیزات و ماشین‌آلات / ب) ۱۸۰ میلیون تومان / ج) هزینه تولید / د) تفاوت درآمد و هزینه می‌باشد.

۲) الف) صاحبان ابزار و تجهیزات - صاحبان مواد اولیه / ب) ۶۴۰ میلیون تومان / ج) هزینه تولید / د) مجموع درآمد و هزینه می‌باشد.

۳) الف) صاحبان ابزار و تجهیزات - صاحبان مواد اولیه / ب) ۱۸۰ میلیون تومان / ج) درآمد / د) مجموع درآمد و هزینه می‌باشد.

۴) الف) نیروی کار - صاحبان ابزار، تجهیزات و ماشین‌آلات / ب) ۶۴۰ میلیون تومان / ج) درآمد / د) تفاوت درآمد و هزینه می‌باشد.







-۱۴

کدام گزینه مبین پاسخ درست پرسش‌های زیر است؟

الف) عبارت زیر بیانگر کدام یک از ویژگی‌های مشترک کارآفرینان موفق می‌باشد؟

«کارآفرینان انضباط، پایداری و توانایی حل مسئله را دارند.»

ب) کدام عامل به‌عنوان «سرمایه فیزیکی» شناخته می‌شود؟

ج) آن‌چه انگیزه لازم برای شروع فعالیت اقتصادی و پذیرش خطرات آن توسط کارآفرینان را زنده نگه می‌دارد، چیست؟

د) کدام مورد درباره «سود» نادرست است؟

۱) الف) پُرانگیزه / ب) فولاد در فعالیت صنعت خودروسازی / ج) احتمال موفقیت و سودآوری / د) اگر درآمد بدست آمده از هزینه تولید بیشتر باشد، سود بدست می‌آید.

۲) الف) سازمان‌دهنده / ب) دستگاه پرس در فعالیت صنعت خودروسازی / ج) تولید و عرضه محصولات جدید / د) از مابه تفاوت درآمد و هزینه تولید، سود حاصل می‌شود.

۳) الف) پُرانگیزه / ب) دستگاه پرس در فعالیت صنعت خودروسازی / ج) احتمال موفقیت و سودآوری / د) از حاصلضرب قیمت در مقدار فروش، سود بدست می‌آید.

۴) الف) سازمان‌دهنده / ب) فولاد در فعالیت صنعت خودروسازی / ج) تولید و عرضه محصولات جدید / د) از حاصلضرب قیمت در مقدار فروش، سود بدست می‌آید.

-۱۵

یک کارخانه یخچال‌سازی با ۲۰ کارگر که دستمزد ماهانه هر یک از آن‌ها، ۸ میلیون تومان است به تولید ۲۰۰۰ دستگاه در سال می‌پردازد.

این کارخانه ماهانه ۳۰۰ میلیون تومان اجاره و هزینه قبوض را می‌پردازد و جهت خرید قطعات، ۱ میلیارد و نهصد و سی میلیون تومان سالیانه

هزینه صرف می‌کند. قیمت هر یخچال حداقل چقدر باید باشد تا عملکرد سالیانه این کارخانه منجر به ضرر نشود؟

۱) ۷,۳۲۵,۰۰۰ تومان      ۲) ۵,۳۲۷,۰۰۰ تومان      ۳) ۲,۵۷۳,۰۰۰ تومان      ۴) ۳,۷۲۵,۰۰۰ تومان

# فصل اول

## درس ۲، آزمون ۲

### انواع کسب و کار





- نهادی قانونی است.
- جهت فعالیت‌های غیر سودآور و با هدف غیرتجاری شکل گرفته است.
- (۴) مؤسسات غیرانتفاعی و خیریه
  - اغلب در زمینه‌های انسانی و اجتماعی (آموزشی، علمی، دینی، بهداشت و سلامت و خیریه) فعالیت می‌کنند
  - در سطح
    - محلی
    - ملی
    - جهانی

مزایای ایجاد شرکت	معایب ایجاد شرکت
<ul style="list-style-type: none"> <li>• افزایش سهام‌داران</li> <li>• امکان افزایش سرمایه و تأمین مالی بانکی از طریق</li> <li>• افزایش سرمایه</li> <li>• وام‌های بانکی</li> </ul>	<ul style="list-style-type: none"> <li>• هزینه‌های راه‌اندازی بالاتر</li> <li>• تأخیر در تصمیم‌گیری</li> <li>• پیچیدگی در رابطه مدیریت و مالکیت و موفقیت‌های غیرفردی</li> </ul>
<ul style="list-style-type: none"> <li>• تولید بالا</li> <li>• امکان رقابت بالاتر به دلیل</li> <li>• سرمایه‌گذاری بیشتر</li> <li>• قیمت پایین‌تر نسبت به رقبا</li> </ul>	<ul style="list-style-type: none"> <li>• تقسیم سود به تناسب مالکیت سهام</li> <li>• قوانین پیچیده و گزارش‌دهی بیشتر</li> </ul>
<p>تخصیص‌گرایی بیشتر ← امکان ← جذب افراد توانمند در زمینه‌های تخصصی</p>	

مزایای کسب و کار شخصی	معایب کسب و کار شخصی
<ul style="list-style-type: none"> <li>• راه‌اندازی آسان و هزینه‌های نسبتاً اندک</li> <li>• آزادی عمل و سهولت در تصمیم‌گیری</li> <li>• مالکیت کامل سود</li> <li>• منافع مالیاتی ← مالیات بر درآمد (فقط یک‌بار)</li> </ul>	<ul style="list-style-type: none"> <li>• بار سنگین مسئولیت</li> <li>• مشکل تأمین مالی (مشکل تأمین مالی و قرض از دوستان و خانواده)</li> <li>• مسئولیت نامحدود در برابر بدهی‌ها و دعاوی</li> </ul>

$$\text{میزان مالکیت هر سهام‌دار} = \frac{\text{تعداد سهم سهام‌دار}}{\text{تعداد کل سهام شرکت}} = \text{سهم هر سهام‌دار}$$

$$\text{میزان سرمایه سهام‌دار} = \frac{\text{میزان سرمایه سهام‌دار}}{\text{تعداد سهم سهام‌دار}} = \text{ارزش اسمی هر سهم}$$

$$\text{درصد مالکیت سهام‌دار} = \frac{\text{تعداد سهم هر سهام‌دار}}{\text{تعداد کل سهام شرکت}} \times 100$$

**توجه:** فرد با خرید سهام در مالکیت نسبی «شرکت» سهیم می‌شود ← تعداد سهم هر سهام‌دار باید در تعداد کل سهام شرکت تقسیم شود.



- ۱- کدام گزینه پاسخ درست پرسش‌های زیر است؟  
 الف) پیش از شکل‌گیری یک کسب‌وکار جدید، کارآفرین به چه فکری می‌کند؟  
 ب) مفهوم سازمان تولید با به چه معیاری مشخص می‌شود؟  
 ۱) الف) با آگاهی و دانش زیاد، تصمیمات درست اتخاذ کند. / ب) تولید محصول یا کالای نهایی  
 ۲) الف) با آگاهی و دانش زیاد، تصمیمات درست اتخاذ کند. / ب) مالک محصول یا کالای نهایی  
 ۳) الف) به تنهایی دست به اقدام بزند یا فرد دیگری را در کار خود شریک کند. / ب) مالک محصول یا کالای نهایی  
 ۴) الف) به تنهایی دست به اقدام بزند یا فرد دیگری را در کار خود شریک کند. / ب) تولید محصول یا کالای نهایی
- ۲- به ترتیب در کدام گزینه «مزایای شرکت» و «معایب کسب‌وکار شخصی» آمده است؟  
 ۱) تقسیم سود - منافع مالیاتی  
 ۲) مسئولیتی محدود - آزادی عمل و سهولت در تصمیم‌گیری  
 ۳) تخصص‌گرایی - بار سنگین مسئولیت  
 ۴) قوانین پیچیده - تأمین مالی
- ۳- «خانم محمودی در روستای مجدآباد با همکاری زنان روستا، یک کارگاه خیاطی تأسیس کرده است. در این همکاری، هر یک از افراد مسئولیت بخشی از کار را به عهده گرفته‌اند که در نهایت محصول باکیفیتی تولید و عرضه کنند. برای انتخاب محصول تولیدی همه افراد حق رأی برابر دارند.» با توجه به این عبارت، نوع کسب‌وکار چیست؟  
 ۱) شخصی  
 ۲) شرکتی  
 ۳) شراکت  
 ۴) تعاونی
- ۴- یک شرکت تولیدکننده تعدادی دام و طیور، ۴۵۰۰۰ سهام قابل فروش دارد. در صورتی که خانم حقیقی با پس‌انداز ۲۷۰۰۰/۰۰۰ تومانی، ۳۰۰ سهم خریداری کرده باشد:  
 الف) ارزش کل سهام شرکت چند تومان است؟  
 ب) خانم حقیقی حدوداً چند درصد سهام را خریداری کرده است؟  
 ج) در صورتی که آقای کریمی مالکیت ۳/۸ درصد از شرکت را داشته باشد، چه تعداد سهام خریداری کرده است؟  
 ۱) الف) ۴۰۵ میلیون تومان / ب) ۰/۶۶ درصد / ج) ۱۷۱۰  
 ۲) الف) ۴۵۰ میلیون تومان / ب) ۶/۶ درصد / ج) ۱۷۱۰  
 ۳) الف) ۴۰۵ میلیون تومان / ب) ۰/۶۶ درصد / ج) ۱۱۷۰  
 ۴) الف) ۴۵۰ میلیون تومان / ب) ۶/۶ درصد / ج) ۱۱۷۰
- ۵- کدام یک از موارد زیر، در رابطه با یک کسب‌وکار شخصی درست است؟  
 الف) بیشتر کوچک مقیاس‌اند.  
 ب) بانک‌ها به این نوع کسب و کار راحت‌تر وام پرداخت می‌کنند.  
 ج) مشکل تأمین مالی در این نوع کسب‌وکار وجود ندارد.  
 د) راه‌اندازی آسان و هزینه نسبتاً اندک دارد.  
 ه) در زمینه‌های تخصصی مثل وکالت و حسابداری فعال هستند.  
 ۱) الف - ب - ج  
 ۲) الف - د - ه  
 ۳) ب - د - ه  
 ۴) ب - ج - د
- ۶- کدام گزینه درباره «کسب‌وکار شرکت» نادرست است؟  
 ۱) کسب‌وکاری است که خودش هویت قانونی دارد.  
 ۲) مهم‌ترین انواع شرکت، شرکتی با مسئولیت محدود است.  
 ۳) انواع شرکت‌ها، سهامی عام و خاص و تضامنی و شرکت با مسئولیت محدود است.  
 ۴) می‌توانند طبق حقوق و تعهدات خاص، شکایت کنند و مورد شکایت قرار بگیرند.





- ۷- کدام مورد در رابطه با واقعیت صحیح است؟
- ۱) در تعاونی‌ها، تعدادی هم‌صنف گرد هم می‌آیند تا وضعیت معیشت افراد جامعه را بهبود ببخشند.
  - ۲) نحوه اداره تعاونی‌ها و شرکت‌ها کم و بیش مشابه هم است و هر نفر به نسبت سرمایه خود، حق رأی دارد.
  - ۳) پذیرش و عمل به قوانین وضع شده راجع به شرکت‌ها، باعث صرفه‌جویی در زمان و هزینه‌ها می‌شود.
  - ۴) محدوده عمل مؤسسات غیر انتفاعی، محلی و ملی و حتی نیز جهانی نیز می‌تواند باشد.
- ۸- کدام مورد مربوط به علت امکان رقابت بالاتر در شرکت‌ها نمی‌باشد؟
- ۱) امکان جذب افراد توانمندتر
  - ۲) مقیاس تولید بالا
  - ۳) امکان سرمایه‌گذاری بیشتر
  - ۴) قیمتی پایین‌تر نسبت به سایر تولیدکنندگان
- ۹- صحیح و غلط بودن عبارت‌های زیر را به ترتیب مشخص کنید.
- الف) یکی از انواع شرکت‌ها، مؤسسات غیرانتفاعی و خیریه‌ها هستند.
- ب) پیچیدگی‌ها در رابطه مدیریت و مالکیت و موفقیت‌های فردی، از معایب ایجاد شرکت است.
- ج) ساختار سازمانی و نحوه تصمیم‌گیری در شرکت‌های سهامی در قانون تجارت آمده است.
- د) از اقدامات لازم برای رشد شرکت‌ها، می‌توان به جذب سرمایه، تبلیغ کردن و پرهیز از استخدام نیروی کار اشاره کرد.
- ۱) نادرست - نادرست - درست - درست
  - ۲) درست - درست - نادرست - نادرست
  - ۳) نادرست - درست - نادرست - درست
  - ۴) درست - نادرست - درست - نادرست
- ۱۰- شرکت سهامی «آلفا» دارایی خود را به ۵۵/۰۰۰ سهم تقسیم کرده است. آقای ریاحی، ۱۱۰۰۰ سهم آن را خریداری کرده است. با توجه به این مطلب:
- الف) میزان مسئولیت آقای ریاحی چقدر است؟
- ب) در صورتی که سود سالانه این شرکت ۲/۵ میلیارد تومان باشد، سهم آقای ریاحی چقدر است؟
- ۱) الف) ۲۰٪ / ب) ۵۰ میلیون
  - ۲) الف) مسئولیت کامل / ب) ۵۰ میلیون
  - ۳) الف) مسئولیت کامل / ب) ۵۰۰ میلیون
  - ۴) الف) ۲۰٪ / ب) ۵۰۰ میلیون
- ۱۱- کدام گزینه، به ترتیب کامل‌کننده عبارات زیر است.
- الف) دولت برای شرکت‌ها قوانینی دارد تا به ..... اطمینان بدهد و کمک کند تا فریب نخورند.
- ب) توزیع سود احتمالی در تعاونی در ..... به نسبت ..... هر عضو است.
- ج) مؤسسه غیرانتفاعی نهادی ..... است که برای انجام مأموریتی ..... شکل گرفته است.
- ۱) سرمایه‌پذیران - ابتدای دوره - سرمایه - غیرسودآور - قانونی
  - ۲) سرمایه‌گذاران - پایان دوره - سرمایه - قانونی - غیرسودآور
  - ۳) سرمایه‌پذیران - ابتدای دوره - برابر - قانونی - غیرسودآور
  - ۴) سرمایه‌گذاران - پایان دوره - برابر - غیرسودآور - قانونی
- ۱۲- کدام گزینه درباره موارد ذکر شده در «اساسنامه» نادرست است؟
- ۱) شرکت برای چه نوع کسب و کاری تشکیل شده است.
  - ۲) شرکت سرمایه اولیه خود را چگونه تأمین می‌کند.
  - ۳) مدیران چه حقوق و مسئولیت‌هایی در شرکت دارند.
  - ۴) سهام شرکت چه میزان است و چگونه سود و زیان تقسیم می‌شود.
- ۱۳- با توجه به سؤالات، گزینه درست را مشخص کنید.
- الف) در کدام کسب و کار، مراجعه به «مشاوره‌های حقوقی» ضروری نیست؟
- ب) در مؤسسات غیرانتفاعی، مأموریت‌ها ..... زمینه‌های ..... و ..... دارند.
- ۱) الف) تعاونی / ب) همیشه - انسانی - اقتصادی
  - ۲) الف) شرکت / ب) اغلب - انسانی - اجتماعی
  - ۳) الف) تعاونی / ب) اغلب - انسانی - اجتماعی
  - ۴) الف) شرکت / ب) همیشه - انسانی - اقتصادی

۱۴-

با توجه به سؤالات گزینه درست را مشخص کنید.

الف) مراحل راه اندازی «تعاونی‌ها» مشابه با کدام کسب و کار نیست؟

ب) کدام مورد از راه‌های امکان افزایش سرمایه و تأمین مالی برای «شرکت» نیست؟

۱) الف) شرکت‌ها / ب) افزایش سهامداران

۲) الف) شرکت‌ها / ب) افزایش سرمایه سهامداران

۳) الف) مؤسسات خیریه / ب) وام‌های بانکی

۴) الف) مؤسسات خیریه / ب) جذب افراد متخصص و توانمند

۱۵-

درباره عبارت: «با تدریس خصوصی، همه چیز خوب پیش می‌رود و کسب درآمد می‌کنید. حتی کارمندی استخدام می‌کنید تا در این کار به

شما کمک کند و تنها نباشید.» کدام گزینه نادرست است؟

۱) از نظر قانونی با کسی شریک نیستید.

۲) مسئولیت تمام تصمیمات مهم و دشوار، بر عهده عوامل تولید است.

۳) کسب و کار شخصی است و مراقب و دلسوز، یک نفر است.

۴) کارفرما به تنهایی پاسخگو است و در سود و زیان شریکی وجود ندارد.





### اصول انتخاب درست

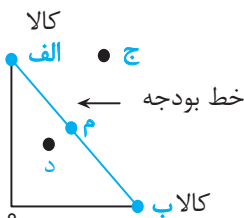
قوانینی که قبل از هر تصمیمی در انتخاب کسب و کار باید رعایت کرد:

- **قانون اول ← شناسایی منابع کمیاب**
  - یک تولیدکننده باید ابتدا از منابع یا عوامل تولید خود آگاه شود. منابع کمیاب اند.
  - منابع کمیاب جامعه را با مبادله مواجه می‌سازد.
  - منابع تولید (= عوامل تولید)
    - منابع طبیعی ← زمین، معدن، دریا و ...
    - نیروی انسانی ← مهم‌ترین منابع
      - سرمایه فیزیکی ← ابزار و تجهیزات **مثل** تراکتور
      - سرمایه مالی ← پولی که برای تولید صرف می‌شود. شامل: اجاره- خرید یا قیمت
      - سرمایه انسانی ← مهارت و دانش نیروی کار
  - منابع بیشتر برای تولید یک کالا و خدمات **موجب** ← منابع کمتر برای تولید کالای دیگر
  - هنگام تولید از طریق منابع به ۲ اصل باید توجه شود
    - ۱- منابع پایان‌ناپذیر نیستند.
    - ۲- دارای محدودیت در استفاده هستند.

- **قانون دوم ← محاسبه هزینه فرصت**
  - ارزش بهترین گزینه بعدی که فرد هنگام انتخاب درست از دست داده است
  - به دلیل کمیابی باید همیشه بین گزینه‌ها انتخاب «بده - بستان» کرد؛ یعنی چیزی را رها کنیم تا چیزی بدست آوریم.
  - **مثال:** اگر زمینی را به کشت پنبه اختصاص دهیم عملاً از کشت گندم صرف نظر کردیم.
  - هزینه فرصت کشت پنبه = میزان محصول گندم (که صرف نظر شده)
  - هزینه فرصت در محاسبه سود و زیان به عنوان هزینه غیرمستقیم (پنهان) محاسبه می‌شود:

هزینه‌های مستقیم (آشکار) - درآمد = سود حسابداری  
 (هزینه پنهان + هزینه آشکار) - درآمد = سود اقتصادی (ویژه)

- **قانون سوم ← ترسیم بودجه** ← مقدار مشخص و محدودی از پول برای خرج کردن = یک قید بودجه



- ✓ با خرید یکی از نقاط، مقدار خرید کالای دیگر صفر است.
- ✓ نقاط الف و ب ← نقاطی که در آن فقط یک کالا خریداری می‌شود.
- ✓ نقاط خارج از خط بودجه (نقطه ج) ← غیرقابل دسترسی اند.
- ✓ بودجه برای انتخاب آن گزینه کافی نیست.
- ✓ نقاط زیرمنحنی خط بودجه (نقطه د) ← قابل دسترسی اند و بودجه اضافه می‌ماند. (پس انداز شود)
- ✓ نقاط روی منحنی خط بودجه (نقطه م) ← ترکیبی از دو کالای خریداری شده = صرف کل بودجه

- غیرقابل اجتناب اند.
- **قانون چهارم** ← فراموش کردن هزینه‌های در رفته
  - هزینه‌های پرداخت شده است و نمی‌توانید آن را بازگردانید.
  - در تصمیم‌گیری مهم نیستند چون هدر رفته‌اند.

فهمیدن این که چطور هزینه‌ها را ارزیابی کنید تنها بخشی از گرفتن یک تصمیم خوب است. باید هزینه‌ها در مقابل منافع سنجیده شوند.

- این مقایسه بخشی از تصمیم‌گیری منطقی است.
- **قانون پنجم** ← مقایسه بین هزینه‌ها و منافع
  - بهترین رویکرد به نوع تصمیم بستگی دارد.
  - باید تمام هزینه‌ها (آشکار و پنهان) در مقابل تمام منافع حاصل از کسب و کار سنجیده شود.

- دو نوع گسترده از انواع تصمیمات
  - (۱) انتخاب از میان گزینه‌های مختلف
  - (۲) انتخاب چه مقدار از هر چیز

### تصمیمات غیرمنطقی یا اشتباهات رایج در تصمیم‌گیری

- اثرگذاری حقه‌های فروش ← وقتی فقط به دلیل حراج، فروش ویژه یا تخفیف خرید می‌کنیم.
- توجه به هزینه‌های در رفته ← وقتی کالا و خدماتی را فقط به دلیل پولی که داده‌ایم و هزینه‌ای که صرف کرده‌ایم، استفاده می‌کنیم.

- بی‌صبری زیاد
  - تأمین هزینه‌های مصرف فعلی از طریق زیر بار بدهی رفتن
  - کارهای کم ارزش آتی به جای منافع آتی

- اعتماد به نفس بیش از حد (= خودرأی بودن)
  - خوش‌بینی درباره درآمد آینده
  - پس‌انداز کمتر برای نیازهای آتی
  - سرمایه‌گذاری در زمینه پرخطر و بدون آمادگی

- چسبیدن به وضعیت فعلی
  - پرهیز از بررسی گزینه‌های جدید
  - پرهیز از رویکرد منطقی هزینه-فایده





آزمون ۳



پاسخ: صفحه ۱۸۳ تا ۱۸۵

زمان پیشنهادی: ۱۵ دقیقه

محدودهٔ آزمون: درس ۳



- ۱- کدام گزینه بیانگر پاسخ درست و کامل پرسش‌های زیر است؟
- الف) اقتصاددانان «منابع تولید» را به طور کلی به چند دسته تقسیم می‌کنند؟
- ب) «چیزی را رها می‌کنید تا چیز دیگری را بدست آورید» این عبارت بیانگر کدام مورد است؟
- ج) قانون اول، از اصول هر انتخاب کدام است؟
- د) برای اینکه یک تصمیم منطقی گرفته شود، باید ..... .
- ۱) الف) سه دسته: منابع طبیعی، نیروی کار و سرمایه / ب) بده - بستان / ج) منابع را شناسایی کنید و بدانید منابع کمیابند / د) تمام منافع با تمام هزینه‌ها مقایسه شود.
- ۲) الف) سه دسته: منابع طبیعی، سرمایه فیزیکی و سرمایه انسانی / ب) هزینه فرصت از دست رفته و هزینه فرصت بدست آمده / ج) منابع را شناسایی کنید و بدانید منابع کمیابند / د) قید بودجه آن ترسیم شود.
- ۳) الف) سه دسته: منابع طبیعی، نیروی کار و سرمایه ب) هزینه فرصت از دست رفته و هزینه فرصت بدست آمده / ج) محاسبه هزینه فرصت هر انتخاب / د) تمام منابع با تمام هزینه‌ها مقایسه شود.
- ۴) الف) سه دسته: منابع طبیعی، سرمایه فیزیکی و سرمایه انسانی ب) بده - بستان / ج) محاسبه هزینه فرصت هر انتخاب د) قید بودجه آن ترسیم شود
- ۲- پاسخ درست پرسش‌های زیر در کدام گزینه مطرح شده است؟
- الف) هنگام استفاده از منابع و امکانات به دو اصل اساسی باید توجه کرد. آن‌ها کدامند؟
- ب) کدام مورد مفهوم «هزینه فرصت» را به همراه دارد؟
- ج) «وقتی فقط به دلیل حراج یا فروش ویژه اعلام شده، خرید می‌کنیم.» این عبارت با کدام یک از اشتباهات رایج تصمیم‌گیری هماهنگ و منطبق است؟
- ۱) الف) منابع کاملاً محدود است و هر چیزی دارای محدودیت در استفاده است. ب) بده - بستان / ج) چسبیدن به وضعیت فعلی
- ۲) الف) منابع کاملاً محدود نیست و منابع مصارف متعدد دارد. / ب) محدودیت منابع / ج) چسبیدن به وضعیت فعلی
- ۳) الف) منابع کاملاً محدود نیست و منابع مصارف متعدد دارد / ب) بده - بستان / ج) اثرگذاری حقه‌های فروش
- ۴) الف) منابع کاملاً محدود است و هر چیزی دارای محدودیت در استفاده است. / ب) محدودیت منابع / ج) اثرگذاری حقه‌های فروش
- ۳- کدام گزینه می‌تواند جاهای خالی زیر را به درستی تکمیل کند؟
- الف) هر چقدر ..... داشته باشیم، کالا و خدمات ..... تولید می‌شود.
- ب) کمیابی منابع، هر جامعه را با ..... مواجه می‌سازد.
- ج) در یک شرکت تدریس خصوصی، معلمان و کارمند به‌عنوان ..... و تجهیزات اداری، ..... و مهارت و دانش تدریس معلمان، ..... محسوب می‌شوند.
- د) محدودیت منابع، مفهوم ..... را به همراه دارد.
- ۱) الف) منابع بیشتری - بیشتری / ب) هزینه‌های هدر رفته / ج) نیروی انسانی - سرمایه - فناوری / د) قید بودجه
- ۲) الف) هزینه پنهان کمتری - کمتری / ب) مبادله / ج) نیروی انسانی - سرمایه - فناوری / د) هزینه فرصت
- ۳) الف) منابع بیشتری - بیشتری / ب) مبادله / ج) نیروی کار - سرمایه فیزیکی - سرمایه انسانی / د) هزینه فرصت
- ۴) الف) هزینه پنهانی کمتری - کمتری / ب) هزینه‌های هدر رفته / ج) نیروی کار - سرمایه فیزیکی - سرمایه انسانی / د) قید بودجه



-۴

یک بنگاه اقتصادی با ۱۰ کارگر و تولید سالیانه ۴۰/۰۰۰ قطعه یدکی که هر یک به ارزش ۲۰۰/۰۰۰ تومان است، به فعالیت تولیدی مشغول است. با توجه به اطلاعات داده شده در جدول، عملکرد سالانه این کارگاه تولیدی کدام است؟

اجاره بهای ماهیانه کارگاه	۲/۰۰۰/۰۰۰ تومان
خرید مواد اولیه سالیانه	۵۰/۰۰۰/۰۰۰ تومان
هزینه استهلاک سالیانه	$\frac{1}{5}$ ارزش مواد اولیه
حقوق متوسط ماهانه هر فرد	۵/۰۰۰/۰۰۰ تومان

- (۱) سود یا منفعت ۷/۸۸۸/۰۰۰/۰۰۰ تومان - ضرر یا زیان ۷/۸۸۸/۰۰۰/۰۰۰ تومان - (۲)  
 (۳) سود یا منفعت ۷/۳۱۶/۰۰۰/۰۰۰ تومان - ضرر یا زیان ۷/۳۱۶/۰۰۰/۰۰۰ تومان - (۴)

-۵

عبارت‌های زیر را به ترتیب از جهت «صحیح» و «غلط» بودن مشخص کنید.  
 - ما باید بدانیم که فقط برخی از عوامل یا منابع تولید در اقتصاد کمیاب هستند.  
 - در هر نقطه از زمان، هر شخص یا شرکت و یا هر کشوری مقدار معینی از نیروی کار، زمین قابل بهره‌برداری، سرمایه انسانی و فیزیکی دارد.  
 - اگر یک کشور بتواند کالاهایی را از دیگر کشورها خریداری کند، با کمیابی و مبادله مواجه نخواهد بود.  
 - در برآورد میان هزینه‌ها و منافع، این که چه چیزی را هزینه و چه چیزی را منفعت محاسبه کنیم، وابسته به ارزش‌های فرهنگی و اجتماعی ماست.

- قیمت بلیت، هزینه پنهان رفتن به سینما است.

- (۱) درست - درست - نادرست - نادرست - نادرست - نادرست  
 (۲) نادرست - درست - درست - درست - نادرست - درست  
 (۳) نادرست - درست - نادرست - درست - نادرست  
 (۴) درست - نادرست - نادرست - درست - درست

-۶

کدام گزینه مبین پاسخ درست و کامل پرسش‌های زیر می‌باشد؟  
 الف) چرا همواره باید بین گزینه‌های انتخاب «بده - بستان» کرد؟  
 ب) حرکت روی خط قید بودجه بیانگر کدام مفهوم است؟  
 ج) عبارت زیر، بیانگر کدام مفهوم اقتصادی است؟  
 «هزینه‌هایی که دیگر اجتناب‌ناپذیرند و قابل برگشت نیستند.»

- (۱) الف) دلیل وجود کمیابی در منابع و امکانات / ب) محدودیت بودجه / ج) هزینه فرصت  
 (۲) الف) دلیل کسب منافع و سود بیشتر / ب) بده - بستان بین گزینه‌ها / ج) هزینه هدر رفته  
 (۳) الف) دلیل وجود کمیابی در منابع و امکانات / ب) بده - بستان بین گزینه‌ها / ج) هزینه هدر رفته  
 (۴) الف) دلیل کسب منافع و سود بیشتر / ب) محدودیت بودجه / ج) هزینه فرصت

-۷

مجموع هزینه، سود و درآمد یک بنگاه اقتصادی در یک سال معین ۸۴۰ میلیارد ریال است و میزان سود  $\frac{1}{3}$  هزینه تولید می‌باشد:

الف) سود و هزینه تولیدی سالیانه این بنگاه چقدر است؟

ب) درآمد سالیانه این بنگاه کدام است؟ (توجه: ارقام به میلیارد ریال است)

- (۱) الف) ۱۵۰ - ۳۱۵ / ب) ۴۶۵  
 (۲) الف) ۱۰۵ - ۵۱۳ / ب) ۶۱۸  
 (۳) الف) ۱۰۵ - ۳۱۵ / ب) ۴۲۰  
 (۴) الف) ۱۵۰ - ۵۱۳ / ب) ۶۶۳





- ۸- هریک از موارد زیر به ترتیب بیانگر کدام یک از انواع اشتباهات در تصمیم‌گیری اشاره دارد؟  
 - وقتی درباره درآمد آینده‌مان خوشبین هستیم و پس‌انداز نمی‌کنیم.  
 - مریم کلاس خوشنویسی را دوست ندارد اما ترجیح می‌دهد تا پایان دوره ادامه دهد، زیرا برای آن هزینه زیادی صرف کرده است.  
 - وقتی کیف ۲۰۰ هزار تومانی را صرفاً بدیل ۵۰ درصد تخفیف به کیف ۱۰۰ هزار تومانی دیگر ترجیح می‌دهیم.
- ۱) الف) خودرأی بودن / ب) چسبیدن به وضعیت فعلی / ج) توجه به هزینه‌های هدررفته  
 ۲) الف) خودرأی بودن / ب) توجه به هزینه‌های هدررفته / ج) اثرگذاری حقه‌های فروش  
 ۳) الف) چسبیدن به وضعیت فعلی / ب) توجه به هزینه‌های هدررفته / ج) خودرأی بودن  
 ۴) الف) چسبیدن به وضعیت فعلی / ب) اثرگذاری حقه‌های فروش / ج) خودرأی بودن
- ۹- شخصی با ۶ میلیارد پس‌انداز می‌تواند در حساب بانکی خود سود سالانه ۲۳ درصدی عایدش شود و یا می‌تواند زمین کشاورزی خریداری کرده و با اجاره زمین، ماهانه ۲۰۰ میلیون تومان دریافت کند و یا می‌تواند در بورس اوراق بهادار سرمایه‌گذاری کند و سالانه ۹۰۰ میلیون تومان از منافع حاصل از سرمایه‌گذاری، بهره‌مند شود:  
 الف) بهترین انتخاب فرد کدام است و منافع حاصل از انتخاب او چقدر است؟  
 ب) هزینه فرصت بهترین انتخاب او چه قدر است؟  
 ج) هزینه فرصت دومین انتخاب فرد کدام است؟
- ۱) الف) اجاره زمین دریافت ۲,۴۰۰,۰۰۰,۰۰۰ تومان در سال / ب) ۹۰۰,۰۰۰,۰۰۰ تومان / ج) دریافت سود بانکی  
 ۲) الف) اجاره زمین و دریافت ۲,۴۰۰,۰۰۰,۰۰۰ تومان در سال / ب) ۱,۳۸۰,۰۰۰,۰۰۰ تومان / ج) دریافت سود از بورس اوراق بهادار  
 ۳) الف) دریافت سود ۲۳٪ سالانه از حساب بانکی به مبلغ ۱,۳۸۰,۰۰۰,۰۰۰ / ب) ۲۰۰,۰۰۰,۰۰۰ تومان / ج) دریافت سود از بورس اوراق بهادار  
 ۴) الف) دریافت سود ۲۳٪ سالانه از حساب بانکی به مبلغ ۱,۳۸۰,۰۰۰,۰۰۰ / ب) ۹۰۰,۰۰۰,۰۰۰ تومان / ج) اجاره زمین
- ۱۰- یک واحد تولیدی، تصمیم به تولید ۶۴۰۰ واحد کالا به ارزش هر واحد ۵۰۰,۰۰۰ تومان گرفته است. اگر هزینه پنهان هر واحد کالا برابر با ۶۰,۰۰۰ تومان باشد و هزینه آشکار هر واحد تولید برابر با ۲۲۰۰ تومان باشد. در صورتی که این واحد تولیدی فقط ۴۲۰۰ واحد از محصول خود را به فروش رسانده باشد. مطلوب است:  
 الف) عملکرد تولیدکننده با در نظر گرفتن «هزینه پنهان» کدام است؟  
 ب) عملکرد تولیدکننده بدون در نظر گرفتن «هزینه پنهان» چه عددی است؟
- ۱) الف) ۱,۷۰۱,۹۲۰,۰۰۰ تومان سود / ب) ۲,۰۸۵,۹۲۰,۰۰۰ تومان سود  
 ۲) الف) ۲,۰۸۵,۹۲۰,۰۰۰ تومان سود / ب) ۱,۷۰۱,۹۲۰,۰۰۰ تومان سود  
 ۳) الف) ۲,۰۸۵,۹۲۰,۰۰۰ تومان ضرر / ب) ۱,۷۰۱,۹۲۰,۰۰۰ تومان ضرر  
 ۴) الف) ۱,۷۰۱,۹۲۰,۰۰۰ تومان ضرر / ب) ۲,۰۸۵,۹۲۰,۰۰۰ تومان ضرر
- کدام گزینه بیانگر پاسخ درست و کامل پرسش‌های زیر است.
- ۱۱- الف) «وقتی در زمینه‌های پرخطر، بدون آمادگی لازم سرمایه‌گذاری می‌کنیم» بیانگر کدام یک از اشتباهات تصمیم‌گیری است؟  
 ب) به دلیل اینکه بودجه‌تان محدود است، شما مجبورید بین گزینه‌های خود ..... کنید. وقتی شما مقدار مشخص و محدودی پول برای خرج کردن دارید در این حالت می‌گوییم شما یک ..... دارید.
- ج) کدام مورد در رابطه با «منابع طبیعی» درست است؟
- ۱) الف) ریسک‌پذیری / ب) «بده - بستان» - قید بودجه / ج) منابع طبیعی در فرایند تولید به‌عنوان مهم‌ترین عامل تولید محسوب می‌شود و در اقتصاد تحت عنوان «سرمایه» شناخته می‌شود.  
 ۲) الف) خودرأی بودن / ب) «بده - بستان» - قید بودجه / ج) در فرایند تولید از منابع طبیعی استفاده می‌شود و در اقتصاد تحت عنوان «زمین» شناخته می‌شود.  
 ۳) الف) ریسک‌پذیری / ب) انتخاب - هزینه فرصت / ج) در فرایند تولید از منابع طبیعی استفاده می‌شود و در اقتصاد تحت عنوان «زمین» شناخته می‌شود.  
 ۴) الف) خودرأی بودن / ب) انتخاب - هزینه فرصت / ج) منابع طبیعی در فرایند تولید به‌عنوان مهم‌ترین عامل تولید محسوب می‌شود و در اقتصاد تحت عنوان «سرمایه» شناخته می‌شود.

۱۲- اطلاعات زیر مربوط به وضعیت اقتصادی سالیانه یک کارخانه دوچرخه‌سازی با ۱۵ کارگر و تولید و فروش ۱۰۰۰ دستگاه دوچرخه در سال است:  
الف) حداقل قیمت هر دوچرخه چقدر باید باشد تا کارخانه متحمل ضرر نشود؟

ب) اگر مدیریت کارخانه بودن توجه به رویکرد منطقی «هزینه - فایده» تصمیم به ادامه تولید بگیرد، دچار کدام اشتباه تصمیم‌گیری شده است؟

هزینه استهلاک سالیانه	۱۰۰ میلیون تومان
دستمزد هر کارگر ماهانه	۷ میلیون تومان
هزینه تبلیغات سالیانه	۲۰ میلیون تومان
اجاره سالانه کارخانه	۵۰ برابر هزینه تبلیغات

- ۱) الف)  $۲,۳۸۰,۰۰۰$  تومان / ب) چسبیدن به وضعیت فعلی ۲) الف)  $۲۳۵,۰۰۰$  تومان / ب) عدم توجه به هزینه‌های در رفته  
۳) الف)  $۲,۳۸۰,۰۰۰$  تومان / ب) عدم توجه به هزینه‌های در رفته ۴) الف)  $۲۳۵,۰۰۰$  تومان / ب) چسبیدن به وضعیت فعلی

۱۳- کدام یک از موارد زیر مفهوم هزینه فرصت را به همراه دارد؟

- ۱) زمانی که فردی مبلغی پول در اختیار دارد و آن پول را به خرید کتاب اختصاص می‌دهد، در حالی که می‌توانست با آن پول به سینما برود و فیلم مورد علاقه خود را تماشا کند. خرید کتاب هزینه فرصت فرد تلقی می‌شود.  
۲) فردی می‌خواهد بین رفتن به کلاس نقاشی و کارکردن در یک مغازه یکی را انتخاب کند. هزینه رفتن به کلاس نقاشی که شامل خرید ملزومات  $۴۰۰,۰۰۰$  تومان و هزینه ثبت‌نام  $۸۰۰,۰۰۰$  تومان می‌باشد. اما اگر در مغازه کار کند درآمد خالص او  $۸,۹۰۰,۰۰۰$  تومان خواهد بود. هزینه فرصت رفتن به کلاس نقاشی، مجموع هزینه‌های خرید ملزومات و هزینه ثبت‌نام است که باید پردازد.  
۳) کشاورزی، قطعه زمینی را می‌تواند زیر کشت گندم یا جو ببرد. در نهایت تصمیم به کشت گندم می‌گیرد. هزینه فرصت کشت گندم مقدار محصول گندمی است که آن را به دست آورده است.  
۴) فردی می‌تواند در باغ خود درخت پرتقال، سیب و انار بکارد. منافع حاصل از فروش محصولات هریک از درختان به ترتیب  $۲۰۰, ۱۷۰$  و  $۳۲۰$  میلیون تومان در سال است. اگر او باغ خود را به کشت انار اختصاص دهد، هزینه فرصت کاشت انار، درآمد  $۲۰۰$  میلیون تومان حاصل از کشت پرتقال است که از آن صرف‌نظر کرده است.

۱۴- با توجه به جدول، کدام گزینه درست می‌باشد؟

خودرو	منافع خودرو (میلیون تومان)	هزینه خودرو (میلیون تومان)
A	۶۵	۷۰
B	۵۰	۴۵
C	۱۰۰	۱۲۰

الف) کدام یک ارزش خرید بالاتری دارد؟

ب) کدام هزینه‌ها در تصمیم این انتخاب تأثیرگذارند و کدام هزینه‌ها نباید تأثیری در انتخاب داشته باشد؟

ج) «تولیدکنندگان برای انجام فعالیت تولیدی و ارائه محصول یا خدمات خود به منابع طبیعی، نیروی کار و سرمایه فیزیکی نیاز دارند.» این مطلب بیانگر کدام مفهوم اقتصادی است؟

- ۱) الف) خودرو B. منفعت خالص آن بیشتر است. / ب) هزینه‌هایی که در زمان تصمیم‌گیری به وجود می‌آیند - هزینه دررفته / ج) منابع تولید  
۲) الف) خودرو B. منفعت آن بیشتر است. / ب) هزینه آشکار - هزینه پنهان / ج) منابع تولید  
۳) الف) خودرو A. زیرا بر اساس اصل هزینه و منفعت تقریباً بین هزینه و منفعت تعادل برقرار است. / ب) هزینه آشکار - هزینه پنهان / ج) سرمایه تولید  
۴) الف) خودرو C. زیرا بر اساس منفعت و فایده با خرید این خودرو منفعت بیشتری عایدان می‌شود. / ب) هزینه‌هایی که در زمان تصمیم‌گیری به وجود می‌آیند - هزینه دررفته / ج) سرمایه تولید





۱۵-

با توجه به نمودار مقابل پاسخ درست سؤالات زیر کدام است؟

الف) کل بودجه فرد چقدر است؟

ب) در صورتی که فرد بخواهد به جای ۶ کالای «الف»، ۱۲ کالای «ب» خریداری کند، هزینه فرصت این تصمیم‌گیری کدام است؟

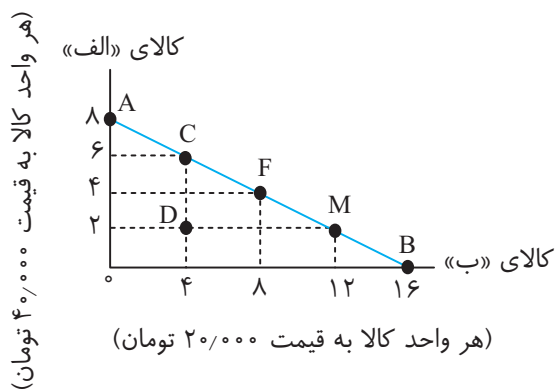
ج) امکان پس‌انداز فرد در نقطه D چقدر است؟

۱) الف) ۳۲۰/۰۰۰ تومان / ب) ۴ واحد کالای «الف» می‌باشد. / ج) ۸۰/۰۰۰ تومان

۲) الف) ۶۴۰/۰۰۰ تومان / ب) برای به‌دست آوردن ۸ واحد بیشتر از کالای «ب» باید ۴ واحد کالای «الف» را از دست بدهد. / ج) ۸۰/۰۰۰ تومان

۳) الف) ۳۲۰/۰۰۰ تومان / ب) برای به‌دست آوردن ۸ واحد بیشتر از کالای «ب»، باید ۴ واحد کالای «الف» را از دست بدهد. / ج) ۱۶۰/۰۰۰ تومان

۴) الف) ۶۴۰/۰۰۰ تومان / ب) ۸ واحد کالای «ب» می‌باشد. / ج) ۱۶۰/۰۰۰ تومان



(هر واحد کالا به قیمت ۴۰/۰۰۰ تومان)

# فصل اول

## درس ۴، آزمون ۴

### مرز امکانات تولید

تعریف الگو ← الگو نمایشی ساده از واقعیتی پیچیده است.

#### الگوی اقتصادی

- در اقتصاد الگوهایی وجود دارد که بسیاری از جزئیات دنیای واقعی را **می‌کند** تا به ما کمک کند بر آنچه اهمیت دارد، متمرکز شویم.
- الگوی مرز امکانات تولید یکی از الگوهای اقتصادی است که اجازه می‌دهد تا درک بهتری از «بده-بستان»های یک کشور از منابع کمیاب پیدا کنید.

#### مرز امکانات تولید

- مرزی است بین آنچه یک کسب و کار با استفاده از منابع موجود و در دسترس می‌تواند تولید کند و آنچه نمی‌تواند.
- این الگو بیان می‌کند که یک شرکت تولیدی (یا کشور) چگونه می‌تواند منابع کمیاب خود را میان انواع تولیدات تقسیم کند؟
- منحنی مرز امکانات تولید را با علامت اختصاری (PPF) نشان می‌دهند.
- مرز امکانات تولید به ما اجازه می‌دهد تا هزینه فرصت یک شرکت یا یک کشور را زمانی که بیش از یک کالا تولید می‌کند، مجسم کنیم.
- مرز امکانات تولید نشان‌دهنده حداکثر منابع تولید شرکت با منابع موجود است.

#### هزینه فرصت اجتماع

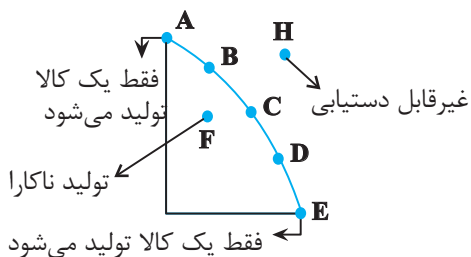
- هر انتخابی برای جامعه هزینه فرصتی دارد.
- تولید هیچ محصولی برای جامعه رایگان نیست — زیرا ← برای تولیدشان زمان صرف می‌شود و هزینه فرصتی برای جامعه دارد.
- برای داشتن ناهار رایگان باید بپذیریم که از بعضی کالاها یا خدمات دیگر کمتر داشته باشیم.

#### کارایی اقتصادی

- تلاش برای به دست آوردن کارایی به معنای یافتن موقعیتهایی برای پیشرفت است.
- نقاط روی منحنی مرز امکانات تولید، کارا است.
- شرکت یا کشور بیشترین استفاده را از منابع موجود خود می‌برد.

#### ناکارایی اقتصادی

- نقاط زیر منحنی مرز امکانات تولید، ناکارا است.
- شرکت یا کشور حداکثر استفاده از منابعش نکرده است.
- این امکان وجود دارد که حداقل بیشتر از یک کالا تولید شود، بدون آن که از تولید کالاهای دیگر کاسته شود.



✓ انتهای دو سر منحنی عمودی و افقی (نقاط A و E) ← فقط یک کالا تولید می‌شود و امکان تولید کالای دیگر وجود ندارد.

✓ نقاطی که روی خط منحنی قرار دارند (نقاط B و C و D) ← امکان تولید هر دو کالا وجود دارد.







- ✓ نقطه خارج از مرز امکانات (نقطه H)
  - کشور می‌تواند آرزوی رسیدن به آن‌ها را داشته باشد.
  - غیرقابل دستیابی هستند.
  - منابع برای تولید در آن سطح، کافی نیست.
  
- ✓ نقطه زیر مرز امکانات (نقطه F)
  - تولید ناکارا است.
  - اقتصاد از بیشترین منابعش استفاده نکرده است.
  - با تغییر نحوه استفاده از منابع، می‌توان از این نقطه به نقاط روی مرز امکانات تولید حرکت کرد.



۱-

کدام گزینه بیانگر پاسخ درست و کامل پرسش‌های زیر است؟

الف) کدام گزینه در رابطه با واقعیت صحیح نمی‌باشد؟

ب) کدام مورد با ناحیه «خارج از مرز امکانات تولید» هماهنگ می‌باشد؟

ج) در اقتصاد ناکارا: .....

۱) الف) مرز امکانات تولید مرزی است بین آنچه یک کسب‌وکار با استفاده از منابعی که در آینده بدست می‌آورد، می‌تواند تولید کند و آنچه نمی‌تواند.

ب) نقاطی هستند که با فرض ثابت بودن منابع و امکانات، می‌توانند قابل دستیابی باشند.

ج) کشور منابع کافی برای تولید آن سطح را ندارد.

۲) الف) در اقتصاد الگوهایی وجود دارد که بسیاری از جزئیات دنیای واقعی را می‌کند، تا به ما کمک کند بر آنچه اهمیت دارد متمرکز شویم.

ب) نقاطی هستند که کشور می‌تواند آرزوی رسیدن به آنها را داشته باشد.

ج) کشور منابع کافی برای تولید آن سطح را ندارد.

۳) الف) مرز امکانات تولید مرزی است که بین آنچه کسب‌وکار با استفاده از منابعی که در آینده بدست می‌آورد و می‌تواند تولید کند و آنچه نمی‌تواند.

ب) نقاطی هستند که کشور می‌تواند آرزوی رسیدن به آنها را داشته باشد.

ج) این امکان وجود دارد که حداقل بیشتر از یک کالا تولید شود، بدون آن که از تولید کالاهای دیگر کاسته شود.

۴) الف) در اقتصاد الگوهایی وجود دارد که بسیاری از جزئیات دنیای واقعی را می‌کند، تا به ما کمک کند بر آنچه اهمیت دارد متمرکز شویم.

ب) نقاطی هستند که با فرض ثابت بودن منابع و امکانات، می‌توانند قابل دستیابی باشند.

ج) این امکان وجود دارد که حداقل بیشتر از یک کالا تولید شود، بدون آن که از تولید کالاهای دیگر کاسته شود.

۲-

کدام گزینه می‌تواند به درستی جاهای خالی زیر را تکمیل کند؟

الف) نقاط ..... مرز امکانات تولید، نقاطی است که کشور منابع کافی برای تولید در آن سطح را ..... و این نقاط با

فرض ثابت بودن منابع کشور، ..... هستند.

ب) بهتر است یک شرکت به جای تولید در ..... مرز امکانات تولید، ..... مرز امکانات تولید کند.

ج) تلاش برای به دست آوردن ..... ، به معنای «یافتن موقعیت‌هایی برای پیشرفت» است.

د) الگوی مرز امکانات تولید اجازه می‌دهد تا درک بهتری از بده-بستان‌های یک کشور در استفاده از ..... پیدا کنیم.

۱) الف) خارج- ندارد- غیرقابل دستیابی / ب) بر روی- درون / ج) سود / د) منابع کمیاب

۲) الف) زیر- دارد- کارا / ب) بر روی- درون / ج) کارایی / د) کالاها

۳) الف) خارج- ندارد- غیرقابل دستیابی / ب) درون- بر روی / ج) کارایی / د) منابع کمیاب

۴) الف) زیر- دارد- کارا / ب) درون- بر روی / ج) سود / د) کالاها

۳-

چند مورد از عبارت‌های زیر صحیح است؟

- نقاط زیر منحنی PPF، ناحیه‌ای است که با فرض ثابت بودن منابع کشور، غیرقابل دستیابی هستند.

- منظور از کارا بودن اقتصاد یک کشور، این است که کشور از منابع موجود خود، بیشترین استفاده را می‌برد.

- همواره در یک جامعه، کالایی که برای افراد رایگان است، هزینه فرصتی برای جامعه ندارد.

- مرز امکانات تولید، نشان‌دهنده حداقل امکان تولید با منابع و امکانات موجود است.

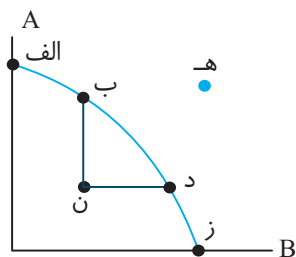
- الگوی آناتومی بدن، به ساده‌ترین شکل ممکن بخش‌های مختلف بدن انسان و نحوه ارتباط آنها را نشان می‌دهد.

۴) چهار مورد

۳) سه مورد

۲) دو مورد

۱) یک مورد



۴- کدام گزینه در تحلیل نمودار و نقاط روبرو درست است؟

- ۱) نقطه «الف» نشان‌دهنده بیشترین تولید کالای A است و شرکت آرزوی رسیدن به آن را دارد.
- ۲) با حرکت از نقطه «ن» به نقطه «ب»، تأثیری بر تولید کالای B نخواهیم داشت.
- ۳) نقطه «هـ» نشان‌دهنده این است که کشور از منابع خود بیشترین استفاده را می‌برد و حداقل بیش از یک کالا می‌تواند تولید کند، بدون آن‌که از تولید کالاهای دیگر بکاهد.
- ۴) هزینه فرصت جابه‌جایی نقطه «ن» به نقطه «د» مقدار سود بدست آمده در نقطه «د» است.

۵- پاسخ درست و کامل پرسش‌های زیر در کدام گزینه مطرح شده است؟

الف) کدام گزینه به ترتیب بیانگر اقتصاد «کارا» و «ناکارا» در یک کشور است؟

ب) بکارگیری فناوری جدید در یک واحد تولیدی شامپو و صابون، موجب شد تا هر دو محصول به مقدار بیشتری تولید شود؛ این عامل باعث ..... مرز امکانات تولید می‌شود.

ج) تلاش برای بدست آوردن کارایی به چه معناست؟

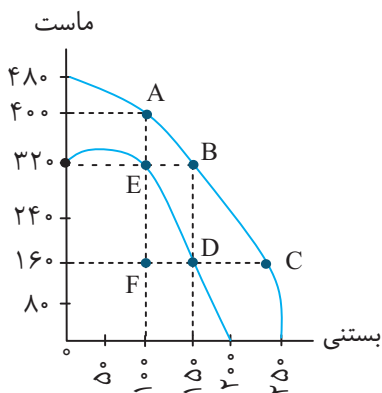
- ۱) الف) با استفاده از منابع موجود و در دسترسش می‌تواند تولید کند و آن‌چه نمی‌تواند- زیر مرز امکانات تولید است. / ب) جابه‌جایی در طول منحنی / ج) یافتن موقعیت‌ها برای پیشرفت.
- ۲) الف) جابه‌جایی روی منحنی موجب بدتر شدن وضع دیگران می‌شود- اقتصاد از بیشترین منابعش استفاده نکرده است. / ب) انتقال منحنی / ج) یافتن موقعیت‌ها برای پیشرفت
- ۳) الف) با استفاده از منابع موجود و در دسترسش می‌تواند تولید کند و آن‌چه نمی‌تواند- زیر مرز امکانات تولید است. / ب) انتقال منحنی / ج) درک بهتر از بده- بستان‌های یک کشور در استفاده از منابع
- ۴) الف) جابه‌جایی روی منحنی موجب بدتر شدن وضع دیگران می‌شود- اقتصاد از بیشترین منابعش استفاده نکرده است. / ب) جابه‌جایی در طول منحنی / ج) درک بهتر از بده- بستان‌های یک کشور در استفاده از منابع

۶- با توجه به منحنی PPF، پاسخ درست پرسش‌های زیر کدام است؟

الف) هزینه فرصت جابه‌جایی نقطه B به نقطه A چیست؟

ب) تعداد تولید بستنی به دلیل فصل گرما و تقاضای بیشتر مشتریان افزایش یافته است؛ نتیجه این موضوع چیست؟

ج) کدام گزینه بیانگر سودآوری تولیدکننده با ورود «فناوری جدید» می‌باشد؟



- ۱) الف) درآمد حاصل از ۵۰ بستنی / ب) جابه‌جایی در طول منحنی / ج) حرکت از نقطه E به نقطه B
- ۲) الف) درآمد حاصل از ۸۰ ماست / ب) جابه‌جایی در طول منحنی / ج) حرکت از نقطه C به D
- ۳) الف) درآمد حاصل از ۸۰ ماست / ب) انتقال منحنی / ج) حرکت از نقطه E به نقطه B
- ۴) الف) درآمد حاصل از ۵۰ بستنی / ب) انتقال منحنی / ج) حرکت از نقطه C به D

۷- کدام گزینه بیانگر پاسخ درست و کامل پرسش‌های زیر است؟

الف) کدام مورد با «الگوی مرز امکانات» هماهنگ است؟

ب) کدام عبارت در مورد «تولید کارا» درست نیست؟

- ۱) الف) نشان‌دهنده حداکثر امکان تولید با منابع موجود- یک الگوی اقتصادی است- درک بهتر از بده- بستان‌های یک کشور از منابع کمیاب / ب) کشور از منابع موجود خود بیشترین استفاده را می‌برد و نقطه تولید آن بر روی مرز امکانات تولید است.
- ۲) الف) نشان‌دهنده نمایشی ساده از واقعیتی پیچیده است- درک بهتر از بده- بستان‌های یک کشور از منابع کمیاب- مرزی است بین آن‌چه یک کسب‌وکار با استفاده از منابع موجود می‌تواند سود کند و یا نمی‌تواند. / ب) کشور از منابع موجود خود بیشترین استفاده را می‌برد و نقطه تولید آن بر روی مرز امکانات تولید است.
- ۳) الف) نشان‌دهنده حداکثر امکان تولید با منابع موجود- یک الگوی اقتصادی است- درک بهتر از بده- بستان‌های یک کشور از منابع کمیاب / ب) کشور باید تصمیم بگیرد که منابع کمیاب خود را چگونه میان تولید کالاها اختصاص دهد و نقطه تولید آن درون مرز امکانات تولید است.
- ۴) الف) نشان‌دهنده نمایشی ساده از واقعیتی پیچیده است- درک بهتر از بده- بستان‌های یک کشور از منابع کمیاب- مرزی است بین آن‌چه یک کسب‌وکار با استفاده از منابع موجود می‌تواند سود کند و یا نمی‌تواند. / ب) کشور باید تصمیم بگیرد که منابع کمیاب خود را چگونه میان تولید کالاها اختصاص دهد و نقطه تولید آن درون مرز امکانات تولید است.



۸- «درست» یا «نادرست» بودن عبارت‌های زیر به ترتیب چگونه است؟

- مرز امکانات تولید به ما اجازه می‌دهد تا هزینه هدر رفته یک شرکت یا یک کشور را زمانی که بیش از یک کالا تولید می‌کند، مجسم کنیم.
- اگر کالایی برای افراد رایگان باشد، باید بپذیریم که از همه کالاهای و خدمات دیگر بیشتر داشته باشیم.
- یکی از گوهایی که می‌توانیم با آن کاربرد اصول انتخاب بهینه را تمرین کنیم، الگوی مرز امکانات تولید است.
- در یک کشور، کار کردن با یک الگوی واقعی چندان دشوار نیست و از این رو می‌توان تولیدات یک کشور را همچون تولیدات یک شرکت به صورت ساده با دو کالا نشان داد.

- ۱) درست - درست - نادرست - درست  
 ۲) نادرست - درست - نادرست - درست  
 ۳) درست - نادرست - درست - نادرست  
 ۴) نادرست - نادرست - درست - نادرست

۹- کدام گزینه، مبنای پاسخ درست و کامل سؤالات زیر است؟

الف) چرا نقاط خارج از منحنی PPF غیرقابل دستیابی هستند؟

ب) یک بنگاه اقتصادی دو کالای «کیف» و «کفش» را تولید می‌کند. کدام گزینه به ترتیب «انتقال» و «جابه‌جا شدن در طول منحنی مرز امکانات تولید» را نشان می‌دهد؟

- ۱) الف) زیرا کشور منابع کافی برای تولید در آن سطح را ندارد. / ب) منابع و مواد اولیه جدید این اجازه را به شرکت می‌دهند تا هر دو محصول را به مقدار بیشتری تولید شود - تقاضای مشتریان برای کفش این واحد تولیدی افزایش می‌یابد.
- ۲) الف) زیرا اقتصاد از بیشترین منابع استفاده نکرده است. / ب) بعضی از کارگران خط تولید کیف در حال حاضر بیکارند - منابع و مواد اولیه جدید این اجازه را به شرکت می‌دهند تا هر دو محصول به مقدار بیشتری تولید شود.
- ۳) الف) زیرا کشور منابع کافی برای تولید در آن سطح را ندارد. / ب) بعضی از کارگران خط تولید کیف در حال حاضر بیکارند - منابع و مواد اولیه جدید این اجازه را به شرکت می‌دهند تا هر دو محصول را به مقدار بیشتری تولید شود.
- ۴) الف) زیرا اقتصاد از بیشترین منابع استفاده نکرده است. / ب) منابع و مواد اولیه جدید این اجازه را به شرکت می‌دهند تا هر دو محصول را به مقدار بیشتری تولید شود - تقاضای مشتریان برای کفش این واحد تولیدی افزایش می‌یابد.

۱۰- پاسخ درست پرسش‌های زیر به ترتیب کدام است؟

الف) کدام مورد با نقاط «روی منحنی»، «خارج منحنی» و «زیر منحنی» مرز امکانات تولید هماهنگ است؟

ب) ناهاری که برای دانش‌آموز ممکن است رایگان باشد، .....

ج) کدام مورد درباره الگوی راه به درستی آمده است؟

- ۱) الف) کارا - غیرقابل دستیابی - ناکارا / ب) برای جامعه رایگان نیست. / ج) این الگو به جزئیات مثل تعداد درختان، نمی‌پردازد.
- ۲) الف) غیرقابل دستیابی - ناکارا - کارا / ب) برای جامعه نیز رایگان است. / ج) این الگو به جزئیات مثل تعداد درختان، نمی‌پردازد.
- ۳) الف) کارا - غیرقابل دستیابی - ناکارا / ب) برای جامعه نیز رایگان است. / ج) این الگو همه موارد از جمله دست‌اندازها را هم نشان می‌دهد.
- ۴) الف) غیرقابل دستیابی - ناکارا - کارا / ب) برای جامعه رایگان نیست. / ج) این الگو همه موارد از جمله دست‌اندازها را هم نشان می‌دهد.

۱۱- با توجه به منحنی مرز امکانات تولید مقابل، کدام گزینه پاسخ درست پرسش‌های زیر

است؟ (ارزش هر واحد محصول «کیک» ۵۰۰۰ تومان و هر واحد محصول «کلوچه» ۷۰۰۰ تومان می‌باشد).

الف) با انتقال نقطه B به C، هزینه فرصت متحمل شده چقدر است؟

ب) در مورد حرکت از نقطه P به نقطه B، کدام گزینه صحیح می‌باشد؟

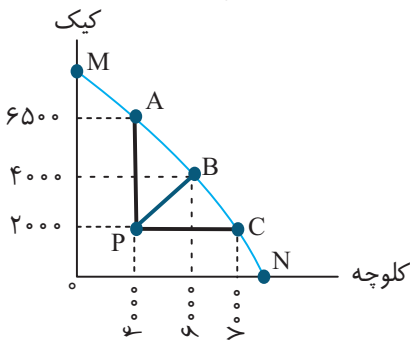
ج) درآمد تولیدکننده در نقطه A چقدر است؟

۱) الف) ۱۴ میلیون تومان / ب) نقطه P نقطه‌ای است که تولید آن ناکارا است و نیاز به افزایش منابع است. / ج) ۶۰/۵۰۰/۰۰۰ تومان

۲) الف) ۱۰ میلیون تومان / ب) نقطه P نقطه‌ای است که تولید آن ناکارا است و نیاز به افزایش منابع است. / ج) ۵۰/۶۰۰/۰۰۰ تومان

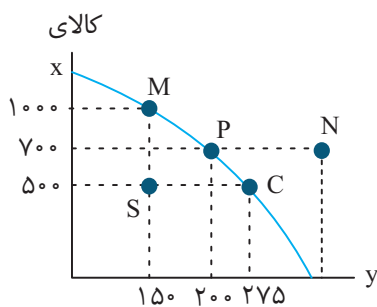
۳) الف) ۱۴ میلیون تومان / ب) با استفاده از همه منابع می‌توان به نقطه روی مرز امکانات یعنی نقطه B برسیم. / ج) ۵۰/۶۰۰/۰۰۰ تومان

۴) الف) ۱۰ میلیون تومان / ب) با استفاده از همه منابع می‌توان به نقطه روی مرز امکانات یعنی نقطه B برسیم. / ج) ۶۰/۵۰۰/۰۰۰ تومان





۱۲- با توجه به منحنی «مرز امکانات تولید» کدام گزینه پاسخ درست و کامل پرسش‌های زیر است؟  
الف) نقطه N و S به ترتیب بیانگر چه وضعیتی است؟



ب) با جابه‌جایی از نقطه P به M، چه مقدار کالای X بیشتری تولید شده است؟  
ج) در نقطه M بدلیل تقاضای بیشتر مشتریان و رسیدن به ۱۲۵ کالای Y بیشتر، تولیدکننده چه هزینه فرصتی متحمل می‌شود؟

- ۱) الف) غیر قابل دستیابی - تولید کارا / ب) ۱۰۰۰ واحد / ج) درآمد حاصل از ۵۰۰ واحد کالای X  
۲) الف) نداشتن منابع کافی برای تولید در آن سطح - تولید ناکارا / ب) ۳۰۰ واحد / ج) درآمد حاصل از ۵۰۰ واحد کالای X  
۳) الف) غیر قابل دستیابی - تولید کارا / ب) ۳۰۰ واحد / ج) درآمد حاصل از ۱۰۰۰ واحد کالای X  
۴) الف) نداشتن منابع کافی برای تولید در آن سطح - تولید ناکارا / ب) ۱۰۰۰ واحد / ج) درآمد حاصل از ۱۰۰۰ Y واحد کالای X

۱۳- به ترتیب موارد «الف»، «ب»، «ج» و «د» کدام است؟

عبارت‌ها	مفاهیم
کشور از بیشترین منابع استفاده نکرده است.	ج
د	تولید کارا
درک بهتر از بده-بستان‌های کشور در استفاده از منابع کمیاب	ب
الف	خارج از مرز امکانات تولید

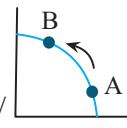
- ۱) الف) کشور از منابع موجود بیشترین استفاده را می‌برد. / ب) الگوی مرز امکانات تولید / ج) نقاط درون مرز امکانات تولید / د) کشور آرزوی رسیدن به آن را دارد.  
۲) الف) کشور آرزوی رسیدن به آن را دارد. / ب) الگوی مرز امکانات تولید / ج) تولید ناکارا / د) کشور از منابع موجود خود بیشترین استفاده را می‌برد.  
۳) الف) کشور از منابع موجود خود بیشترین استفاده را می‌برد. / ب) نقاط روی مرز امکانات تولید / ج) تولید ناکارا / د) کشور آرزوی رسیدن به آن را دارد.  
۴) الف) کشور آرزوی رسیدن به آن را دارد. / ب) نقاط روی مرز امکانات تولید / ج) نقاط درون مرز امکانات تولید / د) کشور از منابع موجود خود بیشترین استفاده را می‌برد.

۱۴- با توجه به «منحنی مرز امکانات تولید» کدام گزینه پاسخ درست پرسش‌های زیر می‌باشد؟

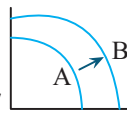
الف) «در یک واحد تولیدی، تقاضای مشتریان برای یکی از محصولات تولید شده شرکت افزایش می‌یابد» این عبارت با کدامیک از الگوهای مرز امکانات تولید هماهنگ است؟

- ب) بعضی از کارگران خط تولید کالای A در حال حاضر بیکارند؛ این امر .....  
ج) نقاط ..... با فرض ثابت بودن منابع کشور، غیرقابل دستیابی نیستند.

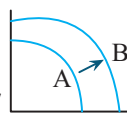
۱) الف) / ب) باعث انتقال منحنی مرز امکانات تولید می‌شود. / ج) زیر مرز امکانات تولید



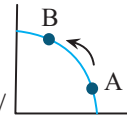
۲) الف) / ب) تغییری در جابه‌جایی منحنی مرز امکانات تولید ایجاد نمی‌کند. / ج) خارج از منحنی مرز امکانات تولید



۳) الف) / ب) باعث انتقال منحنی مرز امکانات تولید می‌شود. / ج) خارج از منحنی مرز امکانات تولید



۴) الف) / ب) تغییری در جابه‌جایی منحنی مرز امکانات تولید ایجاد نمی‌کند. / ج) روی منحنی مرز امکانات تولید



## در کدام گزینه جزء اول و چهارم بیانگر ویژگی اقتصاد «کارا» است؟

- ۱) با بررسی دقیق جزئیات دنیای واقعی کمک می‌کند تا بر آنچه اهمیت دارد متمرکز شود- کشور از منابع موجود خود، بیشترین استفاده را می‌برد- نقاطی که کشور آرزوی رسیدن به آن را دارد- حداقل بیشتر از یک کالا یا خدمت می‌تواند در دسترس مردم قرار بگیرد بدون آن که کالا یا خدمات دیگری کاهش یابد.
- ۲) نقاطی که روی منحنی مرز امکانات تولید قرار دارد- حداقل بیشتر از یک کالا یا خدمت می‌تواند در دسترس مردم قرار بگیرد بدون آن که کالا یا خدمات دیگر کاهش یابد- کشور از منابع موجود خود بیشترین استفاده را می‌برد- نقاطی که کشور آرزوی رسیدن به آن را دارد.
- ۳) کشور از منابع موجود خود بیشترین استفاده را می‌برد- نقاطی که کشور آرزوی رسیدن به آن را دارد- با بررسی دقیق جزئیات دنیای واقعی کمک می‌کند تا بر آنچه اهمیت دارد متمرکز شود.- از هر فرصتی برای استفاده از منابع استفاده می‌کند و افزایش تولید در یک کالا، باعث بدتر شدن وضع دیگران می‌شود.
- ۴) نقاطی که کشور آرزوی رسیدن به آن‌ها را دارد- نقاطی که روی منحنی مرز امکانات تولید قرار دارد- حداقل بیشتر از یک کالا یا خدمت می‌تواند در دسترس مردم قرار بگیرد بدون آن که کالا یا خدمات دیگر کاهش یابد- با بررسی دقیق جزئیات دنیای واقعی کمک می‌کند تا بر آنچه اهمیت دارد متمرکز شود.

